

# **Závěrečná správa o výsledkoch druhej etapy monitoringu dodržiavania prístupnosti webových stránok**

*Výsledky automatizovaného a manuálneho monitoringu situácie  
v oblasti prístupnosti webových stránok*

## Obsah

1 Prístupnosť webových stránok za obdobia 2013I a 2013II .....	2
1.1 Špecifikácia monitorovania prístupnosti .....	2
1.2 Rozdelenie monitorovanej vzorky za rok 2013 .....	3
1.3 Celkové výsledky monitorovania prístupnosti webových stránok .....	4
1.3.1 Zhrnutie hlavných zistení v štátnej správe.....	8
1.3.2 Zhrnutie hlavných zistení v územnej samospráve .....	13
2 Prístupnosť webových stránok druhej etapy monitoringu dodržiavania prístupnosti webových stránok za obdobie 2013II .....	17
2.1 Validita zdrojového kódu .....	22
Prílohy .....	24

# 1 Prístupnosť webových stránok za obdobia 2013I a 2013II

## 1.1 Špecifikácia monitorovania prístupnosti

**Predmet monitorovania:** Realizácia automatizovaného a manuálneho monitoringu situácie v oblasti prístupnosti webových stránok v rozsahu 200 vybraných webových sídiel.

**Špecifikácia monitorovania:** Prehľad dodržiavania štandardov prístupnosti webových stránok v rozčlenenej automatizovanej a zlúčenej manuálnej a automatizovanej forme.

**Špecifikácia prác podľa písmena d) predmetu zmluvy:** Vypracovanie a odovzdanie záverečnej správy o výsledkoch druhej etapy monitoringu dodržiavania prístupnosti webových stránok podľa písmena a) a hodnotiacich tabuliek pre monitorovania podľa písmena a).

**Realizované obdobia monitorovania:**

- 2013I v rozsahu 70 webových sídiel (termín do 30. 7. 2013)
- 2013II v rozsahu 80 webových sídiel (termín do 15. 11. 2013)

**Monitorovaná oblasť:** Povinné požiadavky pravidiel pre prístupnosť z výnosu č. 312/2010 Ministerstva financií Slovenskej republiky z 9. júna 2010 o štandardoch pre informačné systémy verejnej správy.

## 1.2 Rozdelenie monitorovanej vzorky za rok 2013

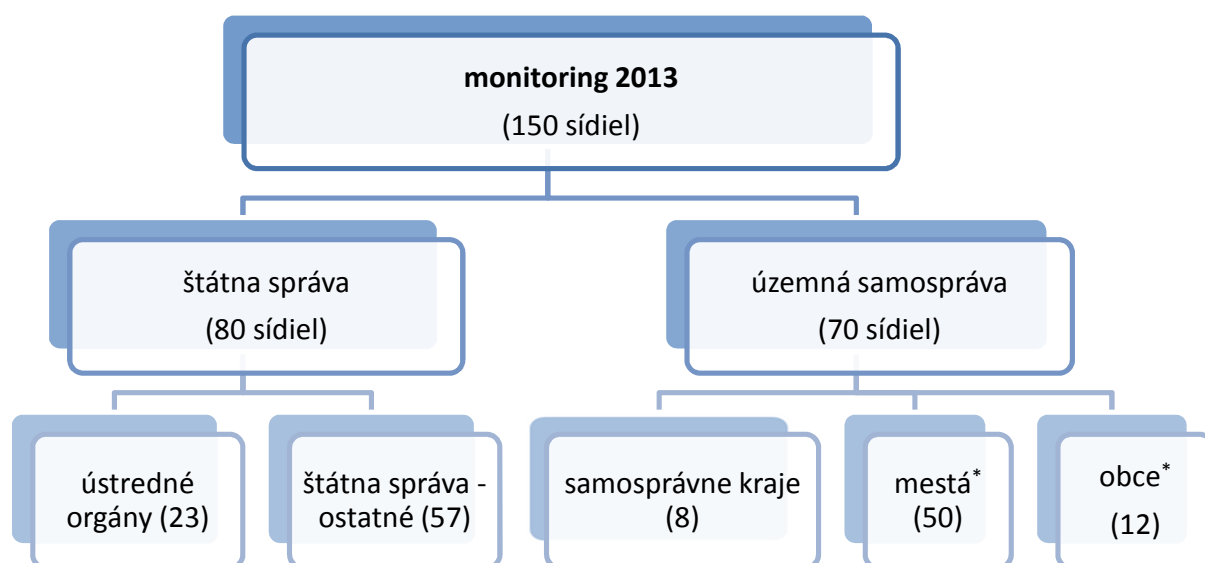
Monitorovaná vzorka 2013 (monitoring 2013I + 2013II) pozostáva zo 150 webových sídiel povinných osôb, ktoré sú špecifikované nasledovne:

**Štátnu správu** spolu tvorí 80 webových sídiel rozdelených do dvoch základných skupín:

- 1) ústredné orgány štátnej správy (23)
- 2) štátna správa - ostatné (57)

**Územná samospráva** pozostáva z 70 webových sídiel členených do troch hlavných skupín, ktorých súčasťou sú aj podriadené organizácie.

- 1) samosprávne kraje (8)
- 2) mestá\* (50)
- 3) obce\* (12)



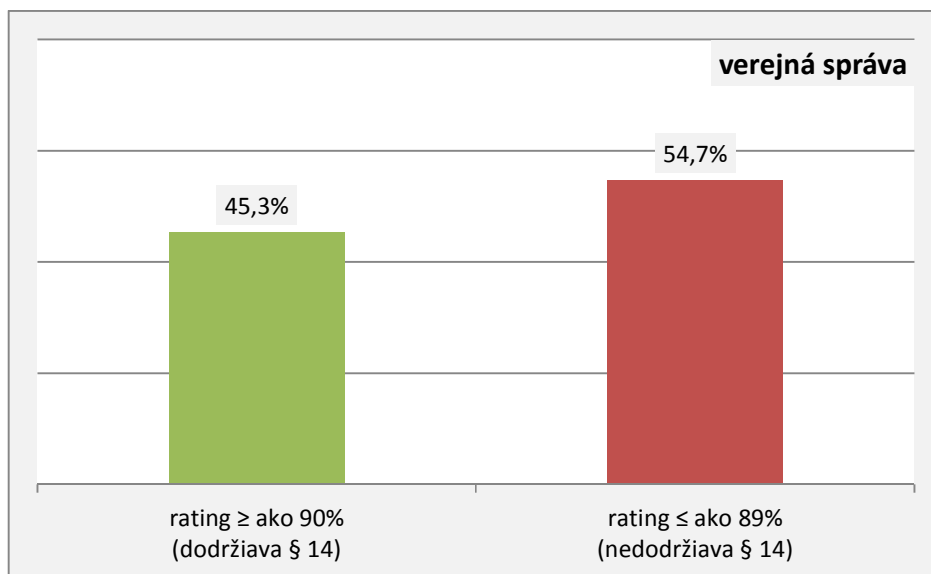
Obrázok 1 Znáznornenie monitoringu 2013 (vzorka 2013I + 2013II)

---

\* vrátane podriadených

### 1.3 Celkové výsledky monitorovania prístupnosti webových stránok

V priebehu roka 2013 bolo v štátnej správe a územnej samospráve monitorovaných 150 povinných osôb. Z celkových výsledkov vyplýva, že menej ako polovica z týchto povinných osôb dodržiava § 14\*. Zistenia k dodržiavaniu § 14 vo verejnej správe sú uvedené na nasledujúcom grafe 1.



Graf 1 Pomer webových sídiel na základe akceptovateľnej hranice ratingu prístupnosti vo verejnej správe za celý rok 2013

**§ 14 dodržiavalo vo verejnej správe v roku 2013 iba 68 povinných osôb (45,3%) z celkového počtu 150.**

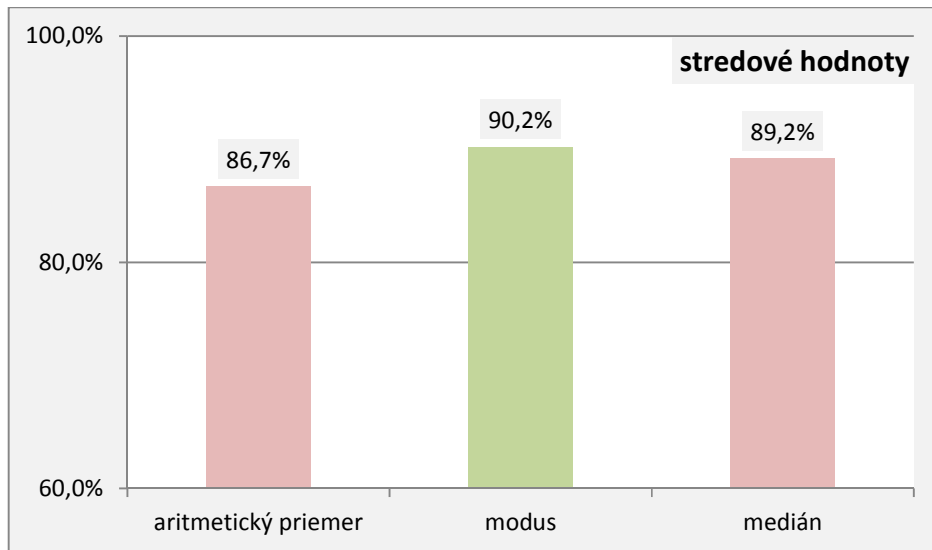
#### Poznámka I

Rating prístupnosti, ktorý je plne v zhode so znením zákona má hodnotu 100%.

Akceptovateľná hranica, ktorá sa metodicky považuje za dodržanie § 14, má hodnotu ratingu prístupnosti rovnú 90% alebo väčšiu.

\* Výnosu č. 312 Ministerstva financií Slovenskej republiky z 9. júna 2010 o štandardoch pre informačné systémy verejnej správy

Priemerný rating prístupnosti povinnej osoby dosiahol hodnotu 86,7%, a bol tak v rozpore so znením paragrafu 14. Naopak, hodnota modusu leží v dolnej hranici akceptovateľného ratingu (90%), a nie je tak v rozpore s § 14. Zistená hodnota mediánu vo verejnej správe je síce vyššia o 2,5% ako aritmetický priemer, ale zostáva tesne pod hranicou vysokej úrovne prístupnosti.



Graf 2 Stredné (stredové) hodnoty ratingu prístupnosti vo verejnej správe v roku 2013

**Priemerné webové sídlo povinnej osoby vo verejnej správe leží na hranici medzi mierne narušenou (strednou) a vysokou úrovňou prístupnosti.**

**Poznámka II**

**Aritmetický priemer** vyjadruje súčet jednotlivých zistených hodnôt (ratingov prístupnosti), ktorý je delený ich celkovým počtom.

**Medián** predstavuje takú hodnotu z číselného radu (ratingov prístupnosti) usporiadaného podľa veľkosti, ktorá je umiestnená presne v ich strede (v našom prípade rozdeľuje usporiadaný číselný rad ratingov prístupnosti podľa veľkosti na dve polovice).

**Modus** je hodnota, ktorá sa medzi jednotlivými zisteniami (ratingov prístupnosti) vyskytuje v najvyššej frekvencii (najčastejšie).

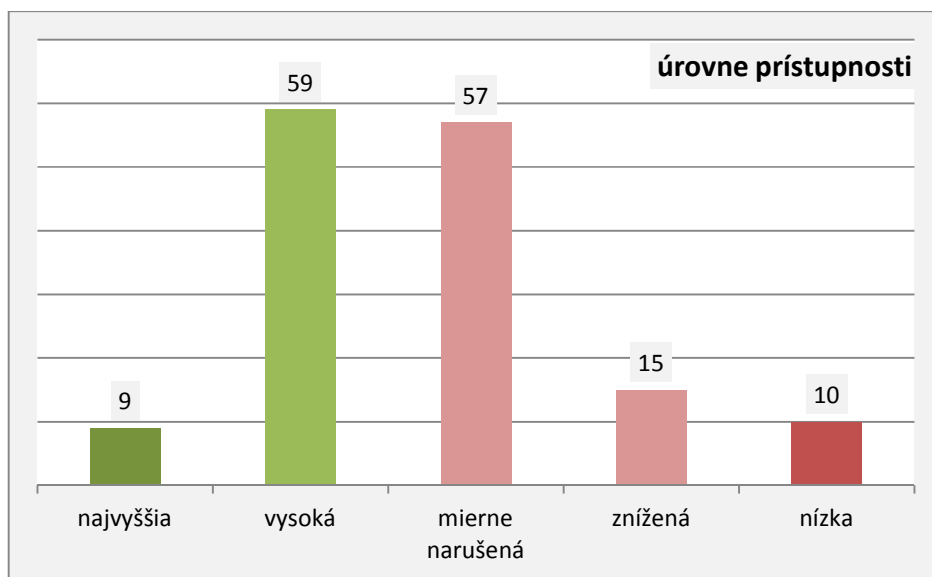
Najvyšší rating prístupnosti 98% dosiahli povinné osoby:

- Najvyšší kontrolný úrad SR ([www.nku.gov.sk](http://www.nku.gov.sk))
- Úrad priemyselného vlastníctva SR ([www.upv.sk](http://www.upv.sk))
- Prešovský samosprávny kraj ([www.vucpo.sk](http://www.vucpo.sk))
- ÚV SR (Centrálny register zmlúv) ([www.zmluvy.gov.sk](http://www.zmluvy.gov.sk))

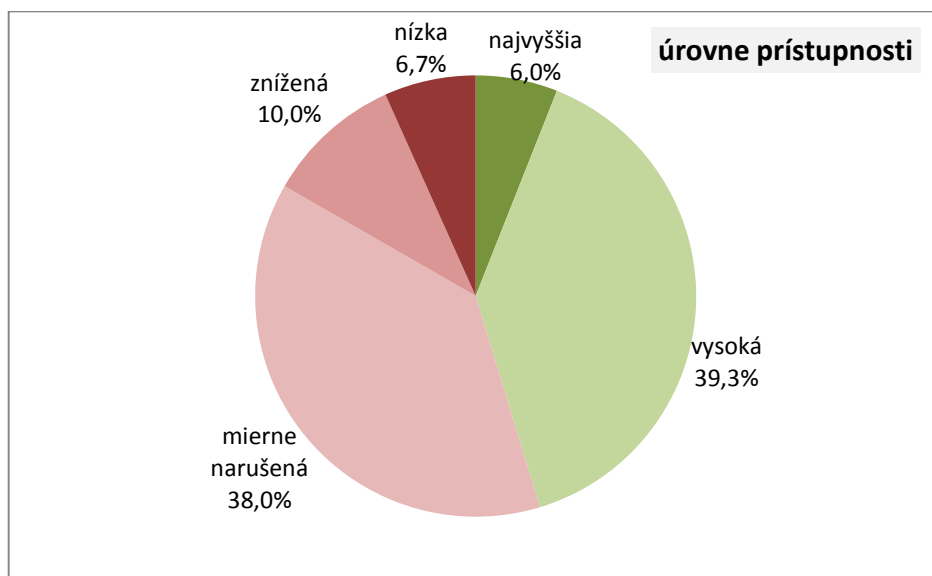
Povinné osoby s najnižšími hodnotami ratingu prístupnosti (menej ako 71%):

- Mesto Rajecké Teplice ([www.rajecke-teplice.sk](http://www.rajecke-teplice.sk))
- Mesto Holíč ([www.holic.sk](http://www.holic.sk))
- Portál právnych predpisov ([lt.justice.gov.sk](http://lt.justice.gov.sk))
- Sekcia colná Finančného riaditeľstva SR ([www.colnasprava.sk](http://www.colnasprava.sk))
- DataCentrum ([www.datacentrum.sk](http://www.datacentrum.sk))
- Slovenská inšpekcia životného prostredia ([www.sizp.sk](http://www.sizp.sk))
- Sekcia daňová Finančného riaditeľstva SR ([www.drsrc.sk](http://www.drsrc.sk))
- Obec Raslavice ([www.raslavice.sk](http://www.raslavice.sk))
- Mesto Kolárovo ([www.kolarovo.sk](http://www.kolarovo.sk))
- Mesto Nováky ([www.novaky.sk](http://www.novaky.sk))

**Mimoriadne závažné nedostatky, tak vo vzťahu k potrebám používateľov so zdravotným postihnutím, ako aj vo vzťahu k povinnostiam povinných osôb vyplývajúcich z právnych noriem, sme zaznamenali pre každú desiatu povinnú osobu.**



Graf 3 Znáozornenie absolútnych početností webových sídiel verejnej správy v rámci jednotlivých úrovní prístupnosti za celý rok 2013

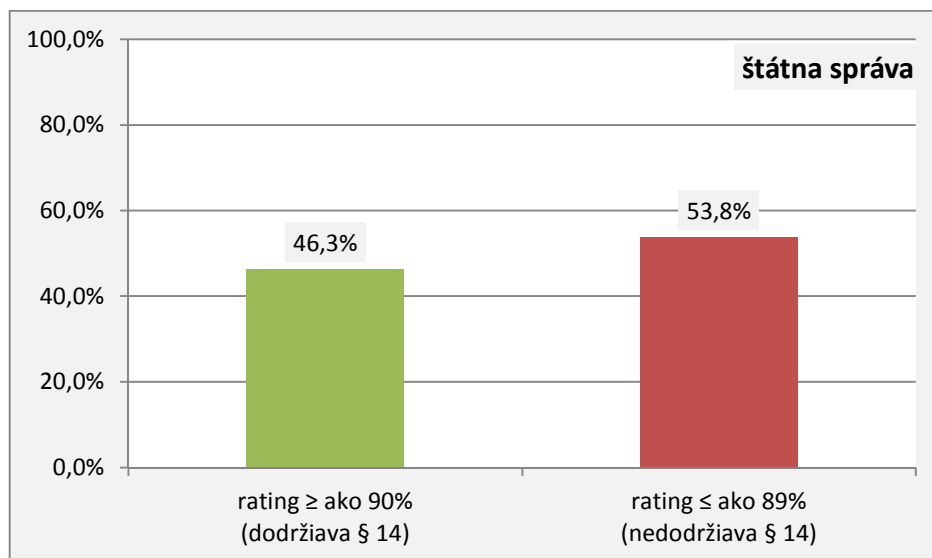


Graf 4 Zastúpenie povinných osôb vo verejnej správe pre jednotlivé úrovne prístupnosti za celý rok 2013

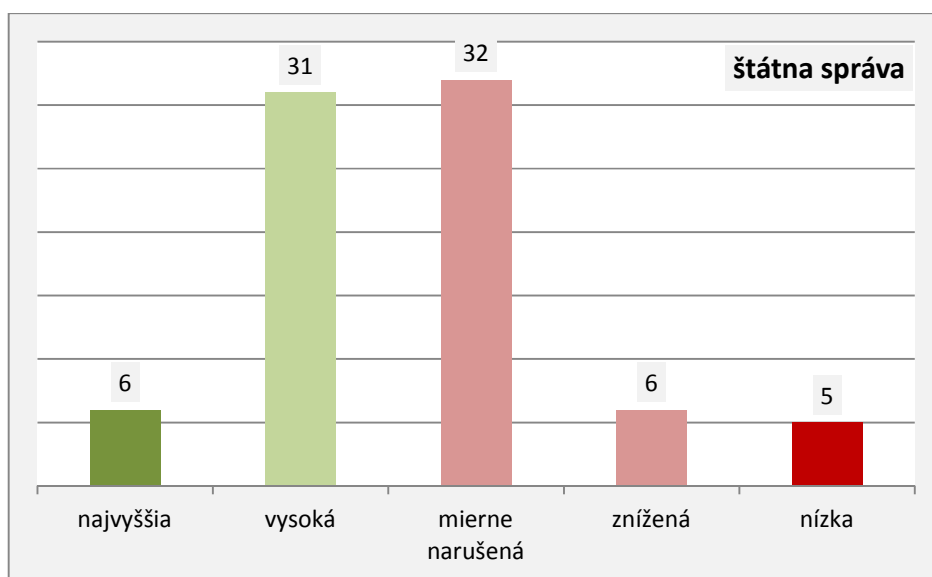
### 1.3.1 Zhrnutie hlavných zistení v štátnej správe

**Alarmujúci je postoj povinných osôb v štátnej správe, u ktorých boli opakovane zistené porušenia paragrafu 14. Všetky povinné osoby štátnej správy s ratingom nižším ako 71% boli v rozpore s platnou právnou normou už v rokoch 2008 až 2011. V rámci monitoringu v roku 2013 sme tak u vybraných povinných osôb konštatovali nevyhovujúci stav už po piatykrát!**

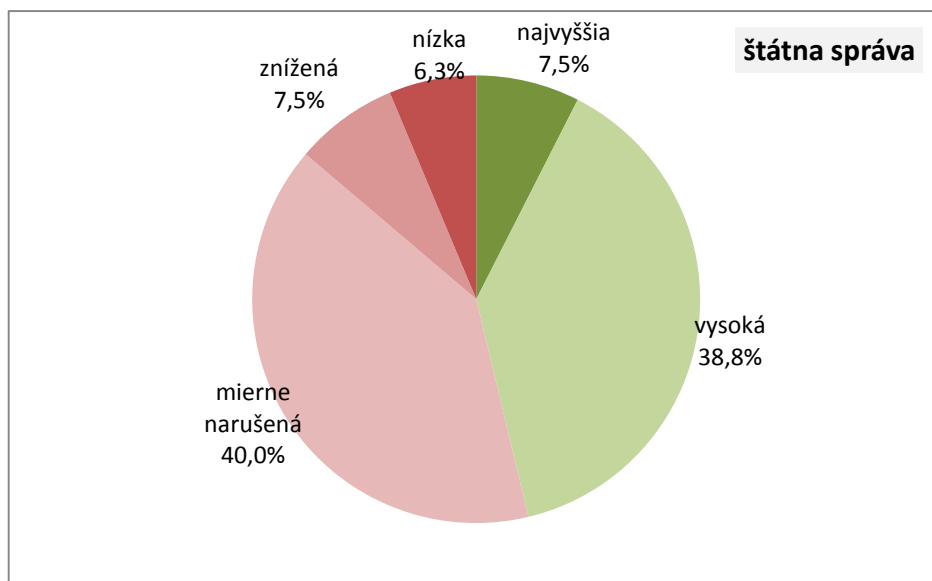
Z vyššie uvedeného vyplýva, že dodržiavanie paragrafu 14 Výnosu č. 312 Ministerstva financií Slovenskej republiky z 9. júna 2010 o štandardoch pre informačné systémy verejnej správy sa v praxi ukazuje ako mimoriadne problematické. Ukazuje sa, že chýba dostatočne pružný a funkčný mechanizmus, ktorý bude účinne zaisťovať dodržiavanie platných právnych predpisov v oblasti prístupnosti webových stránok.



Graf 5 Pomer webových sídiel na základe akceptovateľnej hranice ratingu prístupnosti v štátnej správe za celý rok 2013

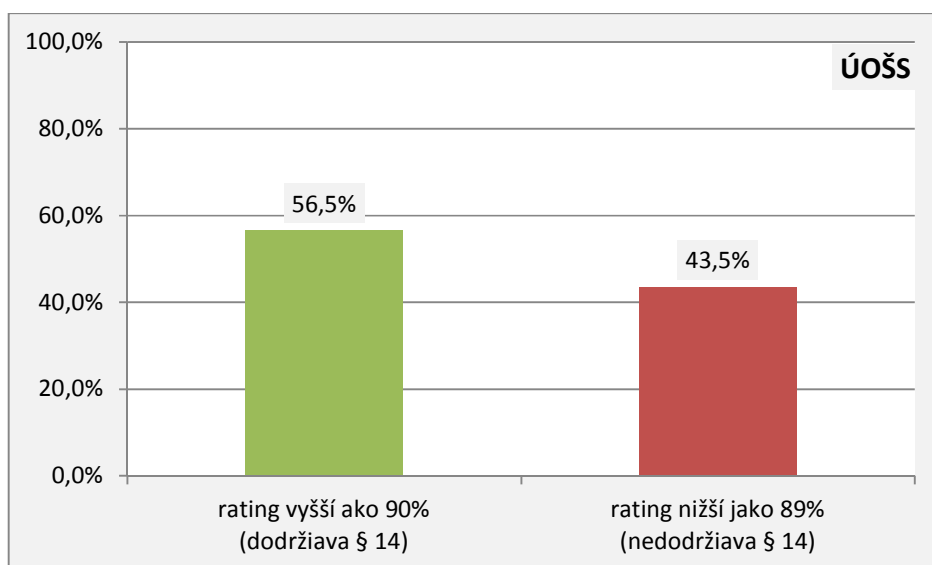


Graf 6 Znáročenie absolútnych početností webových sídiel štátnej v rámci jednotlivých úrovní prístupnosti za rok 2013



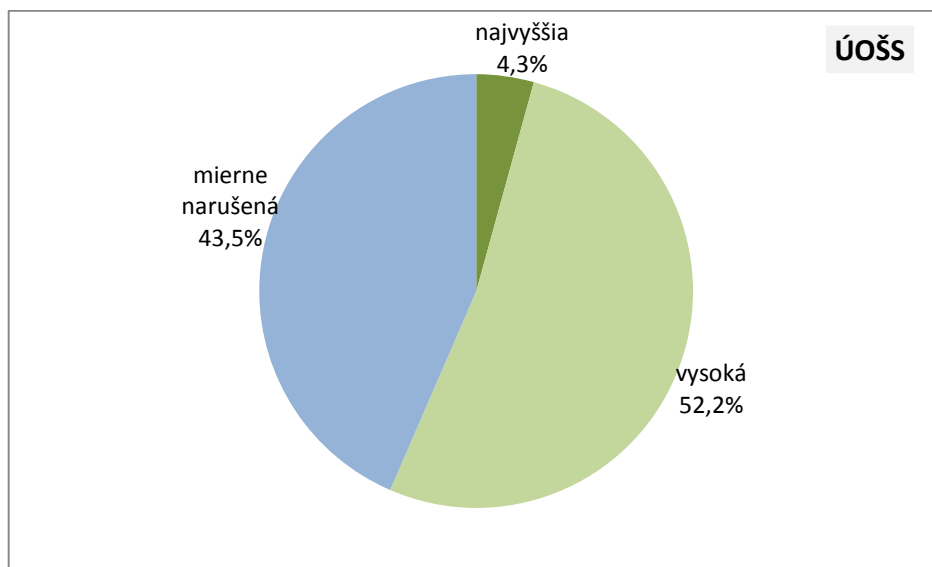
Graf 7 Distribúcia výsledkov hodnotenia prístupnosti webových stránok v štátnej správe za rok 2013 pre jednotlivé úrovně prístupnosti

V skupine ústredných orgánov štátnej správy malo 13 povinných osôb (56,5%) rating prístupnosti 90% alebo vyšší. Naopak 10 povinných osôb (43,5%) vykazovalo rating prístupnosti 89% alebo nižší. Organizácia s najvyšším ratingom prístupnosti (98,0%) bol Úrad priemyselného vlastníctva SR. Najnižší rating (80,4%) dosiaholo Ministerstvo spravodlivosti SR.

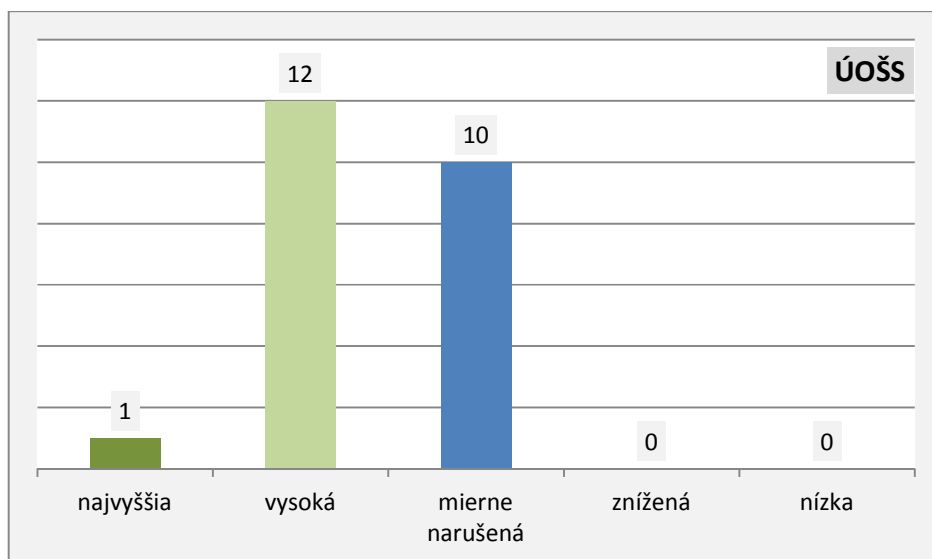


Graf 8 Pomer webových sídiel na základe akceptovateľnej hranice ratingu prístupnosti v rámci ústredných orgánov štátnej správy

Ani jedno webové sídlo ústredných orgánov štátnej správy nedosiahlo rating prístupnosti nižší ako 79% (zníženú úroveň prístupnosti).

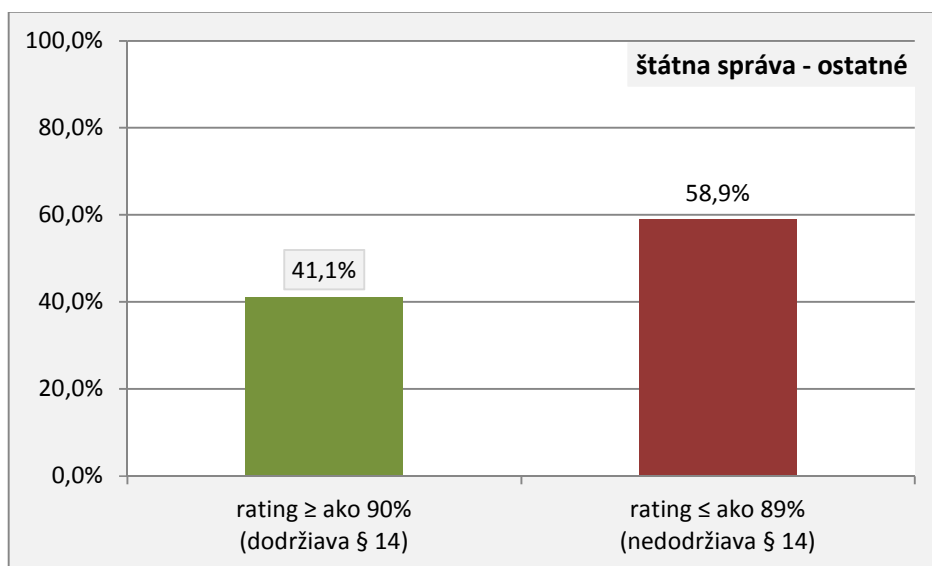


Graf 9 Rozloženie jednotlivých úrovní prístupnosti povinných osôb ústredných orgánov štátnej správy



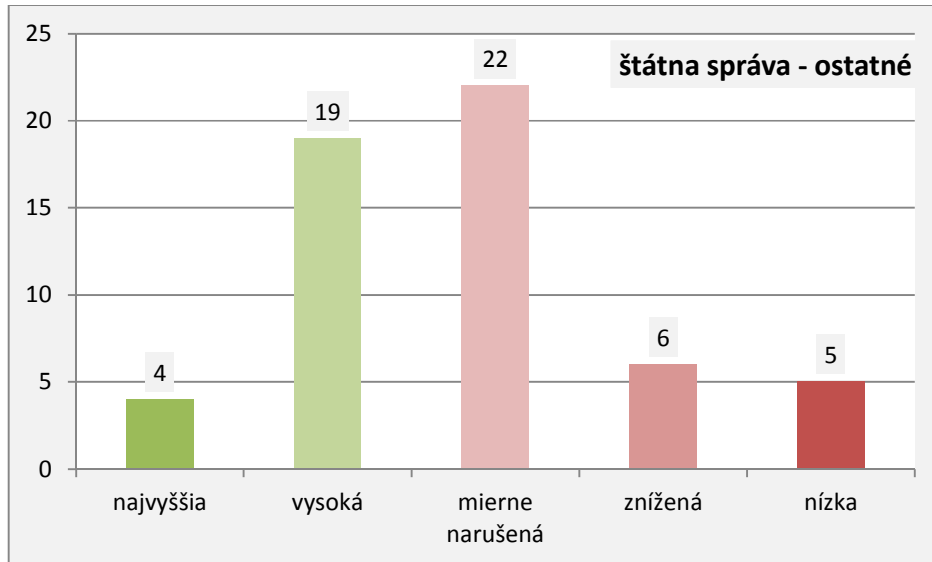
Graf 10 Znáznornenie absolútnych početností webových sídiel ústredných orgánov štátnej správy pre jednotlivé úrovne prístupnosti

Na celkový pozitívnejší obraz o stave prístupnosti webových stránok v štátnej správy majú nezanedbateľný vplyv ústredné orgány. Kým priemerné webové sídlo ústredných orgánov má hodnotu ratingu prístupnosti 90,1%, u povinných osôb štátnej správy je táto hodnota nižšia o 3,6%.



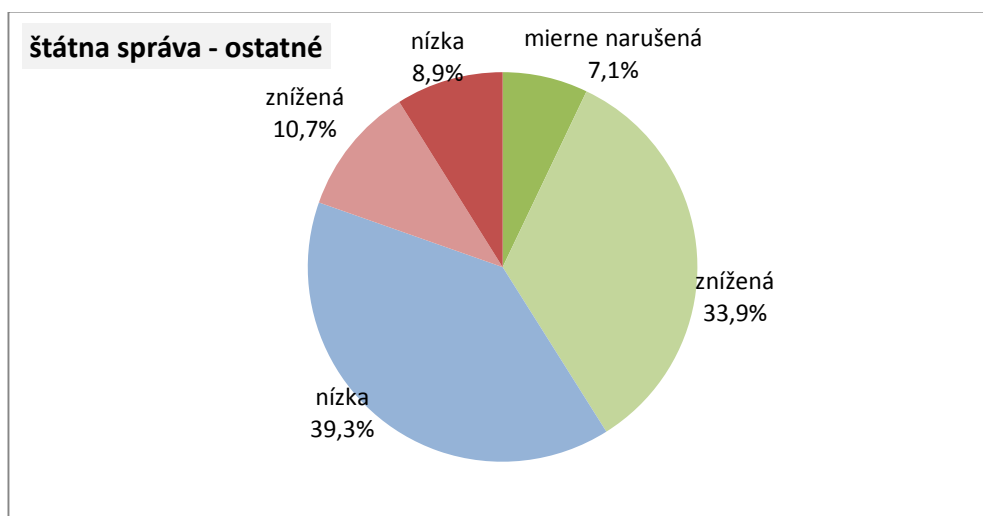
Graf 11 Pomer webových sídiel na základe akceptovateľnej hranice ratingu prístupnosti v rámci štátnej správy (bez započítania ústredných orgánov)

**Rozdiel v dodržiavaní paragrafu 14 je v štátnej správe v porovnaní s ústrednými orgánmi až 15,4%!**



Graf 12 Znáročenie absolútnych početností webových sídiel v rámci štátnej správy (bez započítania ústredných orgánov) pre jednotlivé úrovne prístupnosti

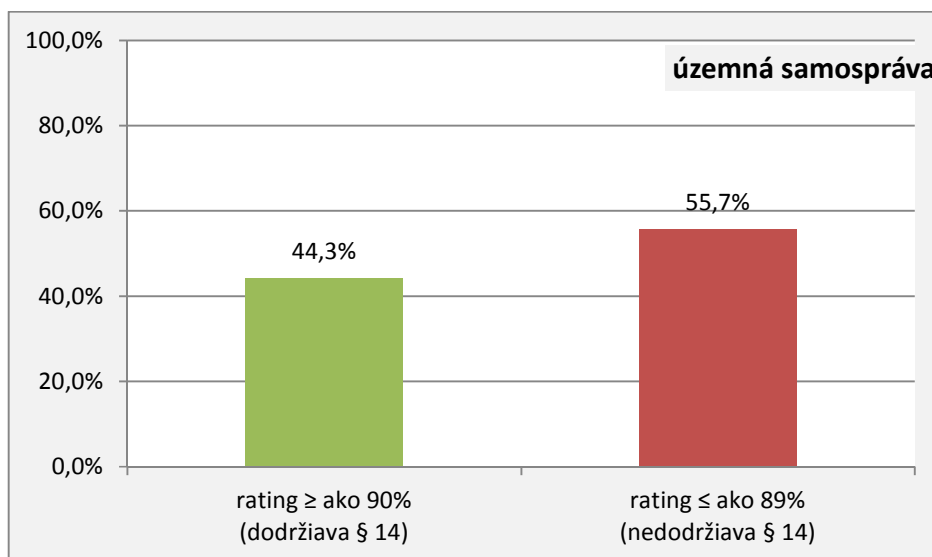
**Závažné nedostatky, nielen vo vzťahu k potrebám používateľov so zdravotným znevýhodnením, ale aj vo vzťahu k povinnostiam povinných osôb vyplývajúcich z právnych noriem, sme zaznamenali pre každú piatu povinnú osobu štátnej správy.**



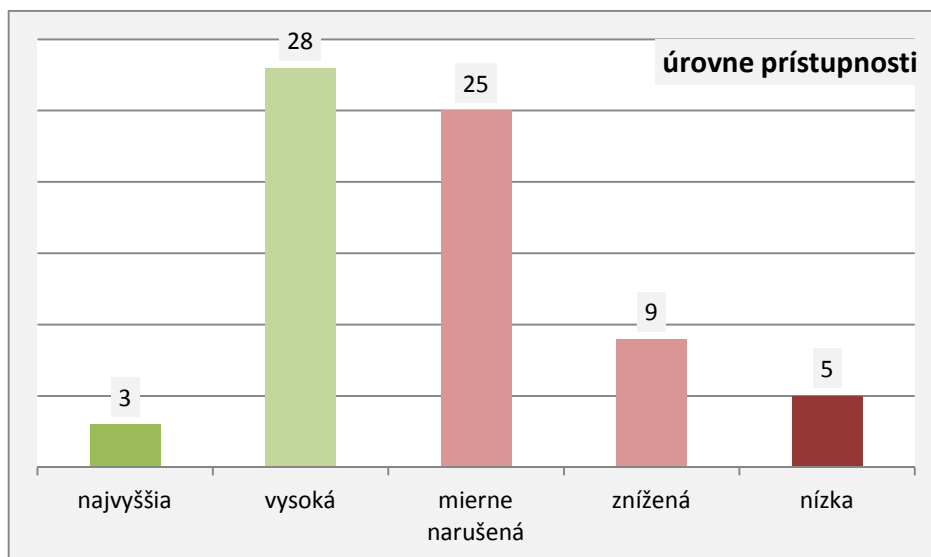
Graf 13 Rozloženie jednotlivých úrovní prístupnosti povinných osôb štátnej správy

### 1.3.2 Zhrnutie hlavných zistení v územnej samospráve

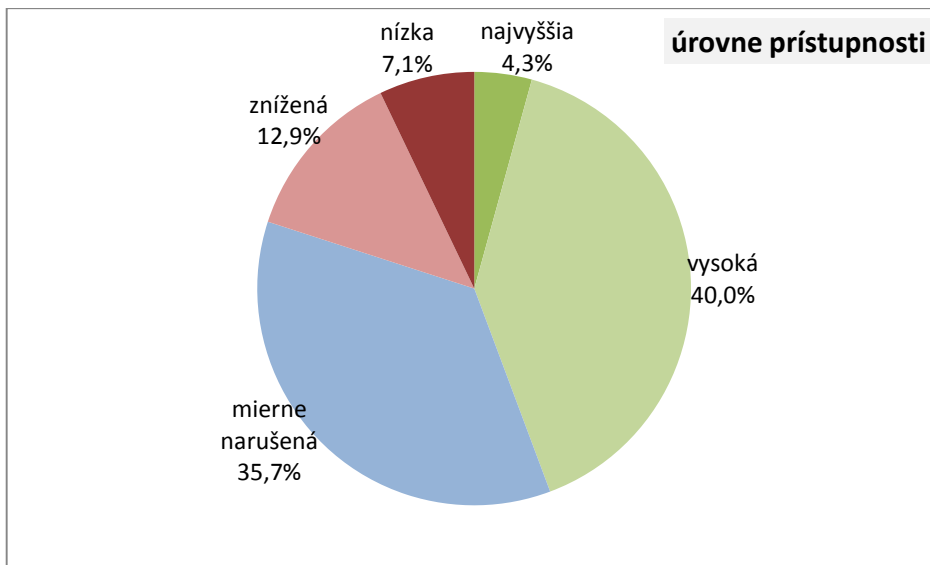
- Menej ako polovica povinných osôb (44,3%) v územnej samospráve dosiahlo rating prístupnosti vyšší ako 90%.
- Približne každé piate webové sídlo (22,9%) má rating prístupnosti nižší ako 80%.



Graf 14 Pomer webových sídiel samosprávnych krajov na základe akceptovateľnej hranice ratingu prístupnosti v období 2013I

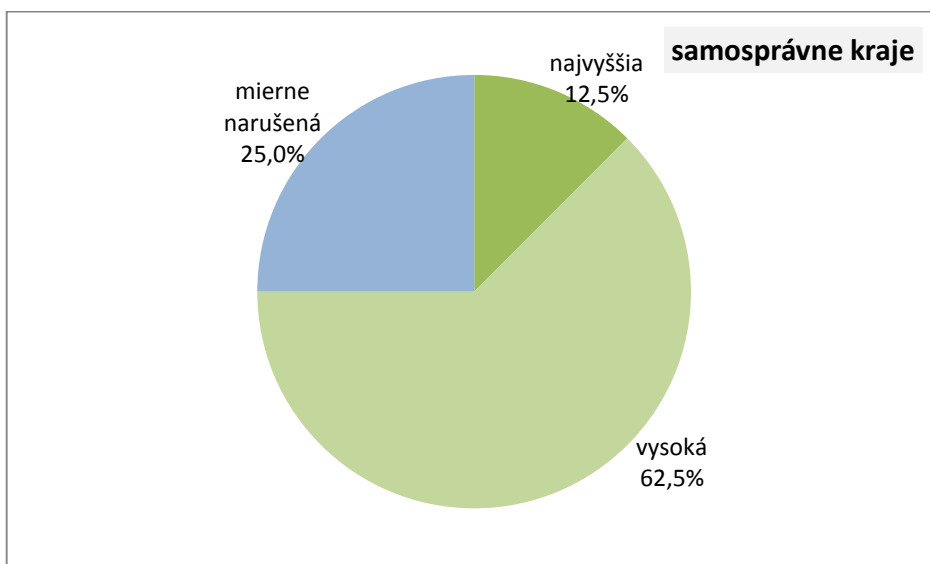


Graf 15 Znázornenie absolútnych početností webových sídiel územnej samosprávy pre jednotlivé úrovne prístupnosti

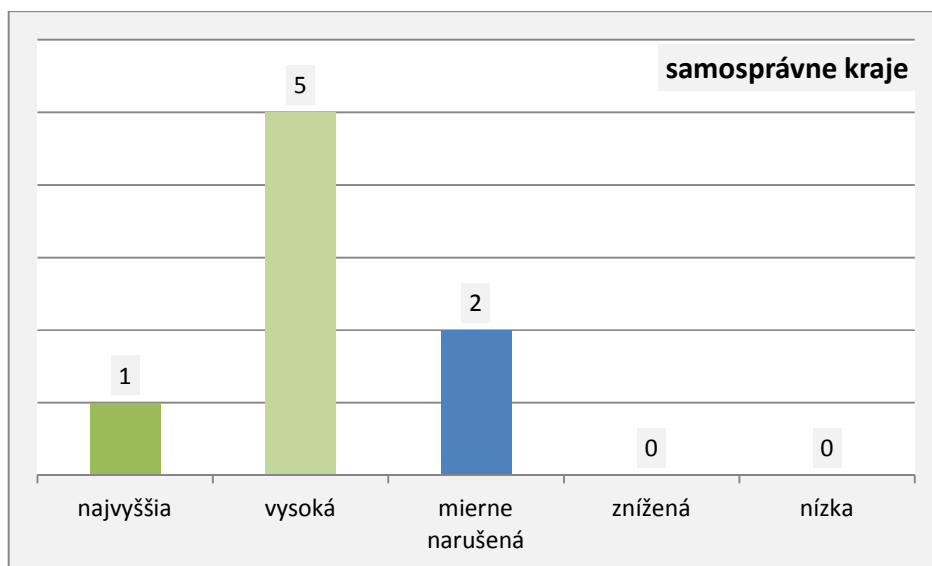


Graf 16 Distribúcia jednotlivých úrovní prístupnosti webových sídiel územnej samosprávy

- Presne  $\frac{1}{4}$  webových sídiel samosprávnych krajov má mierne narušenú úroveň prístupnosti.
- Celkovo najvyššiu úroveň prístupnosti dosiahol Prešovský samosprávny kraj (rating 98,0%). Naopak, najnižšiu úroveň prístupnosti sme zaznamenali u Žilinského samosprávneho kraja (rating 85,3%).

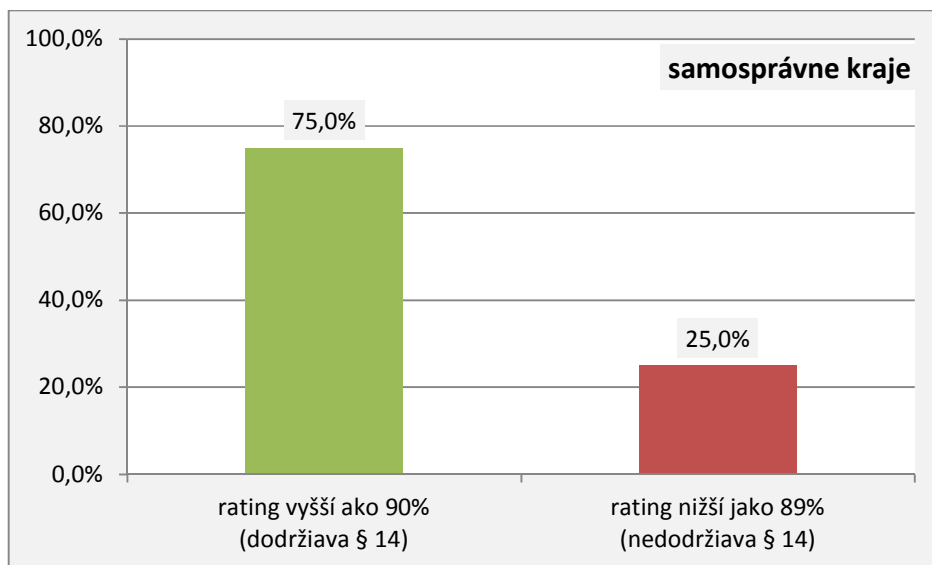


Graf 17 Distribúcia jednotlivých úrovní prístupnosti webových sídiel samosprávnych krajov



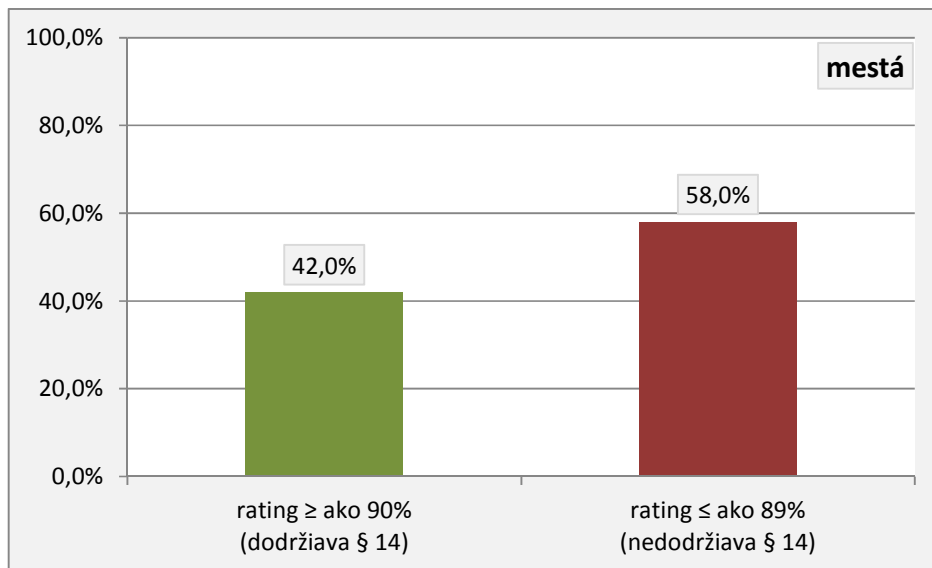
Graf 18 Znáznornenie absolútnych početností webových sídiel samosprávnych krajov pre jednotlivé úrovne prístupnosti

Z hľadiska zastúpenia povinných osôb nad akceptovateľnou hranicou ratingu prístupnosti (dodržanie § 14) sú zistenia v skupine webových sídiel samosprávnych krajov uspokojivé.  $\frac{3}{4}$  samosprávnych krajov (6 z 8-mich) dodržiava § 14.



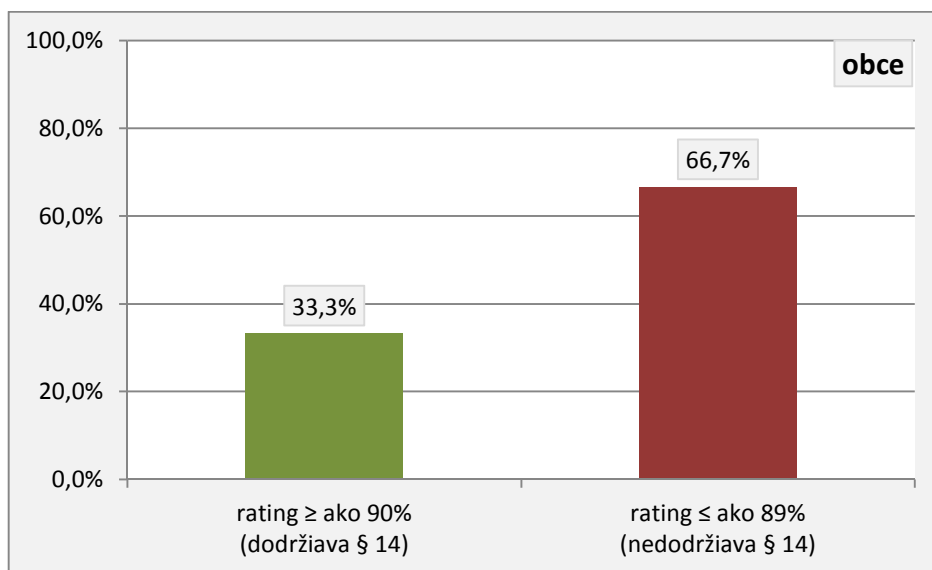
Graf 19 Pomer webových sídiel samosprávnych krajov na základe akceptovateľnej hranice ratingu prístupnosti v roku 2013

- Priemerné webové sídlo mesta má mierne narušenú úroveň prístupnosti (rating 83,4%).



Graf 20 Pomer webových sídiel miest na základe akceptovateľnej hranice ratingu prístupnosti v roku 2013

**Iba jedna tretina obcí malo webové sídlo v súlade so znením paragrafu 14.**



Graf 21 Pomer webových sídiel obcí na základe akceptovateľnej hranice ratingu prístupnosti v roku 2013

## 2 Prístupnosť webových stránok druhej etapy monitoringu dodržiavania prístupnosti webových stránok za obdobie 2013II

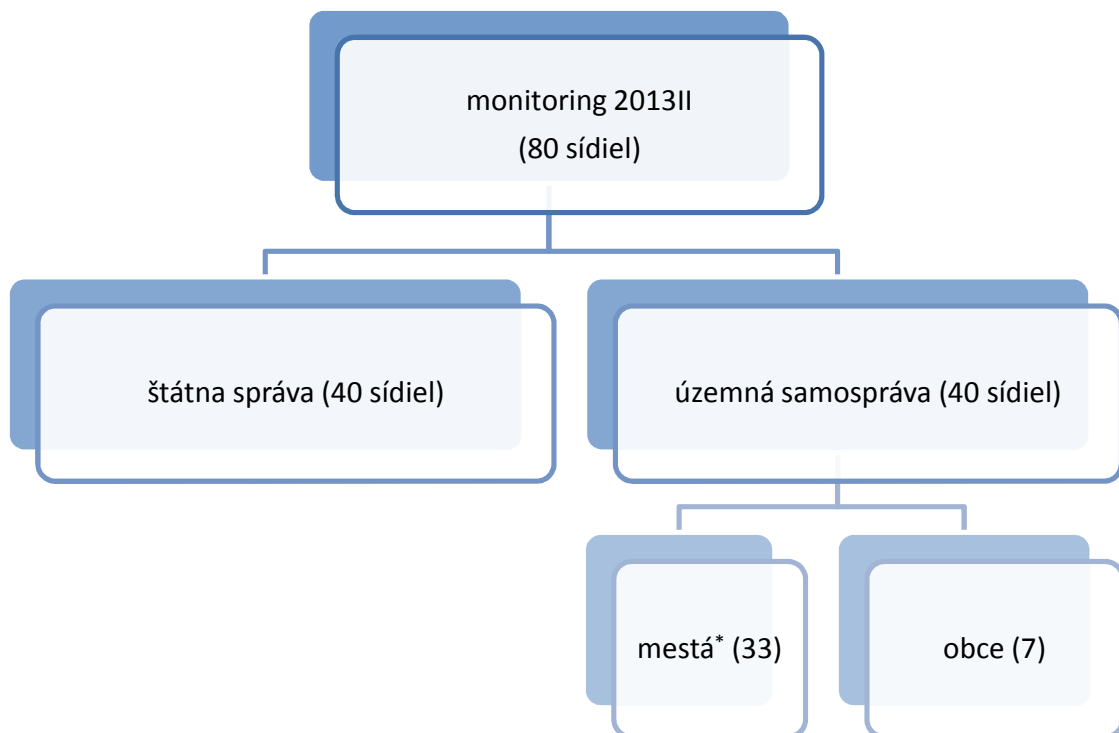
Monitorovaná vzorka 2013II pozostáva z 80 webových sídiel povinných osôb, ktoré sú špecifikované nasledovne.

**Štátnu správu** spolu tvorí 40 webových sídiel.

**Územná samospráva** pozostáva z 40 webových sídiel členených do dvoch hlavných skupín, ktorých súčasťou sú aj podriadené organizácie.

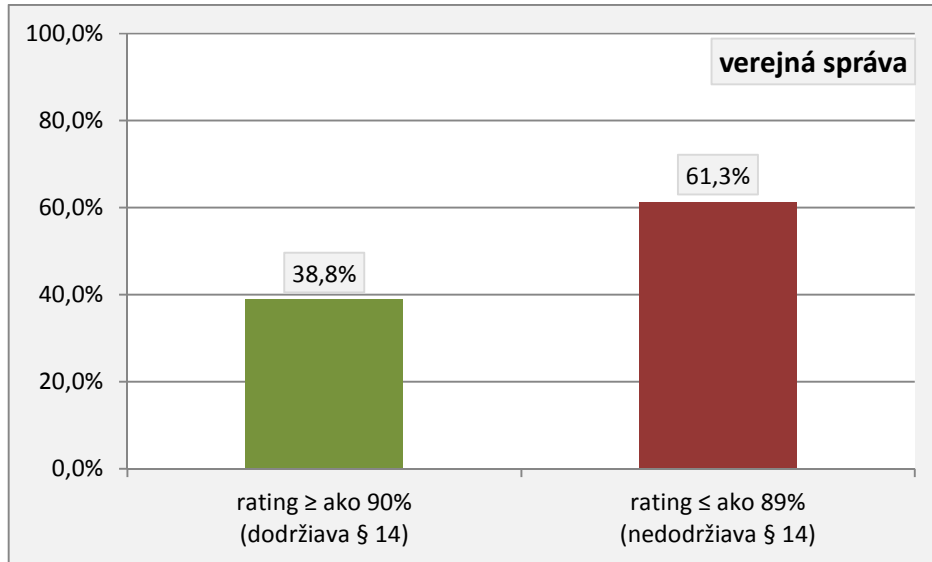
4) mestá\* (33)

5) obce (7)

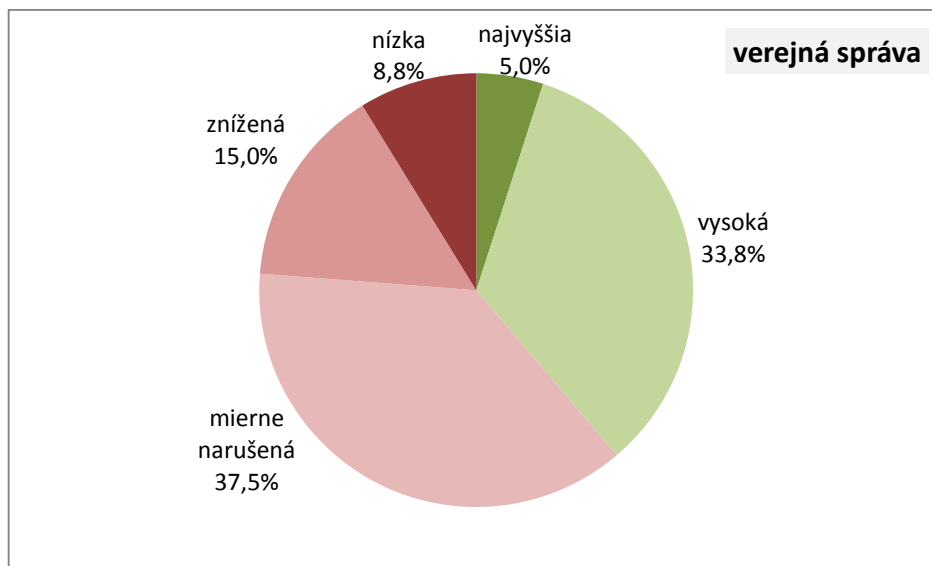


Obrázok 2 Znáozornenie štruktúry monitorovanej vzorky 2013II

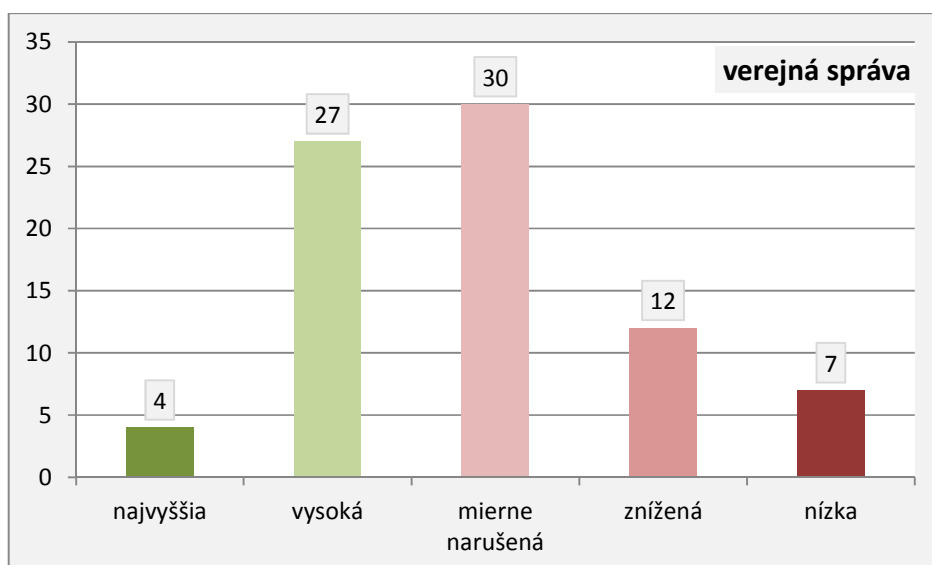
**Priemerný rating prístupnosti povinnej osoby vo verejnej správe dosiahol hodnotu 84,8%, a bol tak v rozpore so znením paragrafu 14.**



Graf 22 Pomer webových sídiel na základe akceptovateľnej hranice ratingu prístupnosti vo verejnej správe za obdobie 2013II

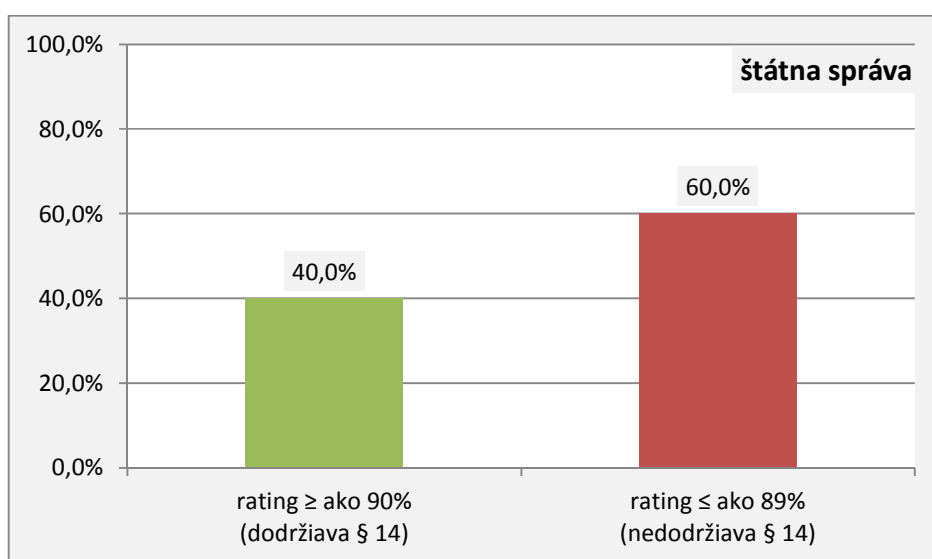


Graf 23 Zastúpenie povinných osôb vo verejnej správe za obdobie 2013II pre jednotlivé úrovne prístupnosti



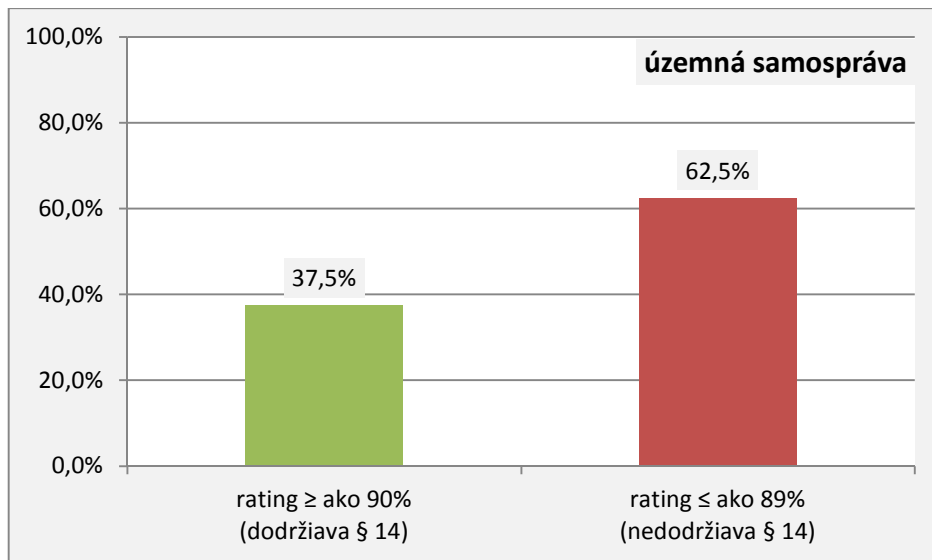
Graf 24 Znáročenie absolútnych početností webových sídiel verejnej správy v rámci jednotlivých úrovní prístupnosti

4 povinné osoby z desiatich (40%) dodržiavajú v štátnej správe § 14.



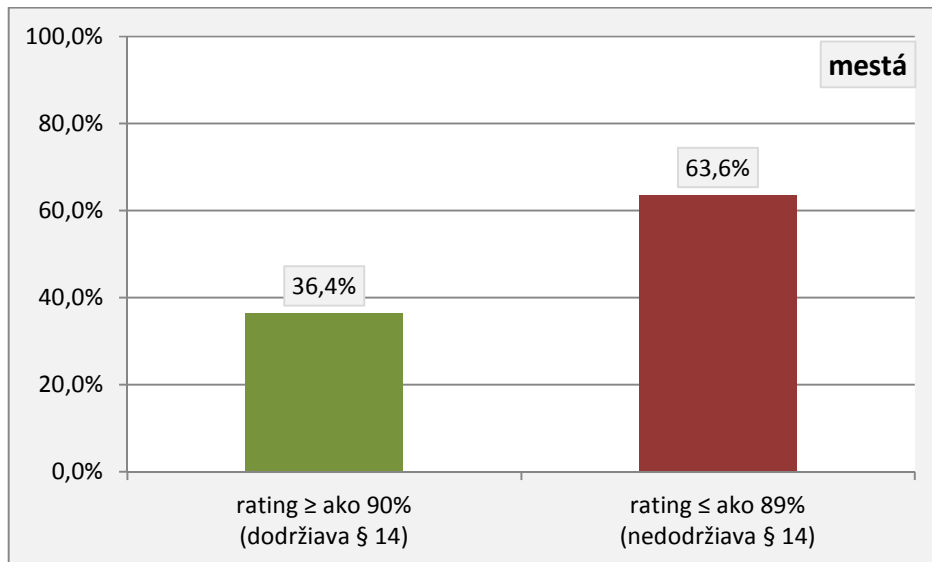
Graf 25 Pomer webových sídiel na základe akceptovateľnej hranice ratingu prístupnosti v štátnej správe za obdobie 2013II

Každé piate webové sídlo (20%) štátnej správy obsahuje zásadné nedostatky v oblasti prístupnosti vo vzťahu k potrebám používateľov so zdravotným postihnutím alebo iným znevýhodnením.



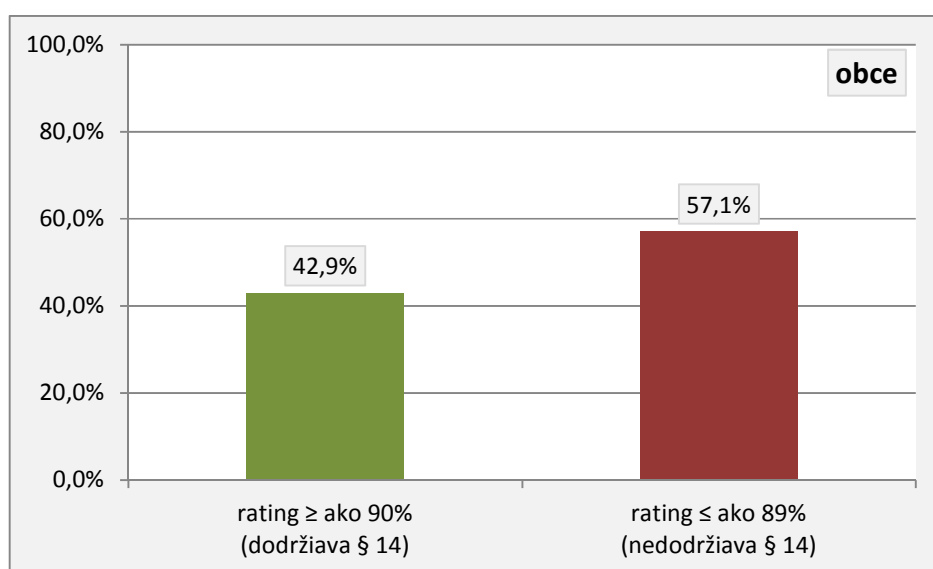
Graf 26 Pomer webových sídiel na základe akceptovateľnej hranice ratingu prístupnosti v územnej samospráve za obdobie 2013II

Celkovo najnižší rating prístupnosti v monitoringu 2013II dosiahlo webové sídlo mesta Nováky (rating 49,0%). Pre zaujímavosť tiež uvádzame, že najlepšie zlepšenie od roku 2009 dosiahlo mesto Leopoldov, ktoré si v roku 2013 zvýšilo rating prístupnosti z hodnoty 59,8% (v roku 2009) na 92,2%.



Graf 27 Pomer webových sídiel miest na základe akceptovateľnej hranice ratingu prístupnosti za obdobie 2013II

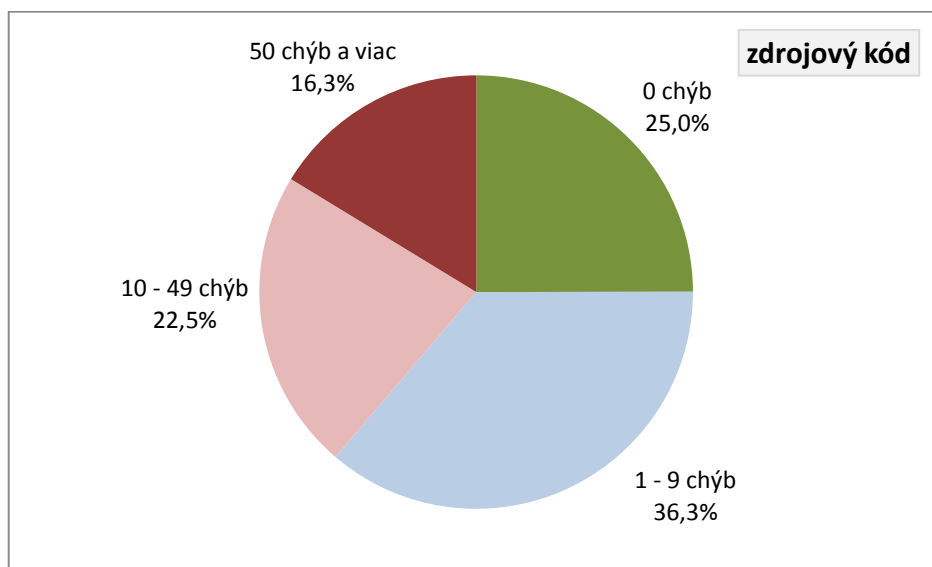
Napriek tomu, že obce v porovnaní s mestami častejšie dodržiavajú § 14, má ich priemerné webové sídlo nižšiu úroveň prístupnosti o 2,3%. Porovnávanie jednotlivých ukazovateľov zo skupiny miest a obcí je vzhľadom k ich nevyváženému zastúpeniu skresľujúce. Kým miest a ich podriadených organizácií tvorilo celkovo 33 povinných osôb, u obcí bolo toto zastúpenie takmer 5krát nižšie (7 povinných osôb). V tejto súvislosti tiež uvádzame, že v prvej etape monitoringu dodržiavalo § 14 iba 1/3 webových sídiel obcí (33,3%).



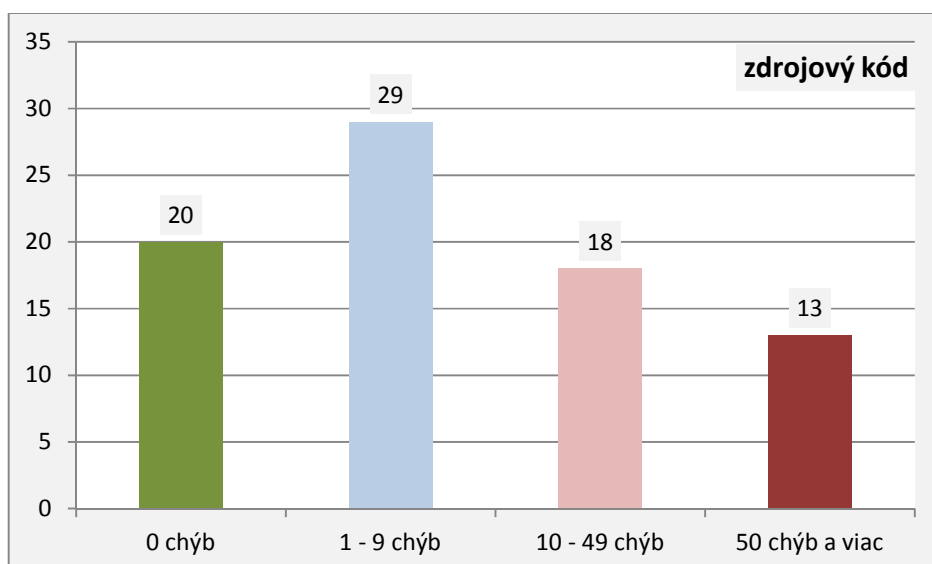
Graf 28 Pomer webových sídiel obcí na základe akceptovateľnej hranice ratingu prístupnosti za obdobie 2013II

## 2.1 Validita zdrojového kódu

- Presne štvrtina webových sídiel povinných osôb má zdrojový kód úvodnej webovej stránky v súlade so špecifikáciou konzorcia W3.
- Priemerný počet chýb v zdrojovom kóde hlavnej webovej stránky povinnej osoby je 25.
- Najvyšší počet chýb v zdrojovom kóde (217) na **hlavnej webovej stránke** bol zaznamenaný u obci Selce (www.selce.sk).



Graf 29 Validita zdrojového kódu hlavných webových stránok povinných osôb vo verejnej správe (relatívne početnosti) za obdobie 2013II



Graf 30 Validita zdrojového kódu hlavných webových stránok povinných osôb vo verejnej správe (absolútne početnosti) za obdobie 2013II

- Každé šieste webové sídlo má na úvodnej webovej stránke viac ako 50 chýb.
- Priemerná webová stránka povinnej osoby obsahuje 31 chýb v zdrojovom kóde.
- Webová stránka so zisteným s celkovo najvyšším počtom chýb v zdrojovom kóde (1174) bola zaznamenaná na stránke Štátneho ústavu pre kontrolu liečiv (www.sukl.sk).

Jump To: <a href="#">Validation Output</a>	
Errors found while checking this document as XHTML 1.0 Transitional!	
<b>Result:</b>	1174 Errors, 3 warning(s)
<b>Address:</b>	<input type="text" value="http://www.sukl.sk/sk/servis/mapa-stranok?page_id=236"/>
<b>Encoding:</b>	utf-8 <input type="text" value="(detect automatically)"/>
<b>Doctype:</b>	XHTML 1.0 Transitional <input type="text" value="(detect automatically)"/>
<b>Root Element:</b>	html
<b>Root Namespace:</b>	<a href="http://www.w3.org/1999/xhtml">http://www.w3.org/1999/xhtml</a>

Obrázok 3 Znáznorenie výsledku automatického testovania validity zdrojového kódu povinnej osoby nástrojom konzorcia W3

#### **Poznámka III**

Formálna úprava a gramatika zdrojového kódu bola hodnotená využitím on-line nástroja a služby konzorcia W3 (<http://validator.w3.org/>).

Pre každé webové sídlo bolo využitím automatického nástroja W3 testovaných 10 webových stránok.

#### **Poznámka IV**

Vzťah medzi skutočnou prístupnosťou webovej stránky a validitou zdrojového kódu tejto stránky nie je štatisticky významný (signifikantný). To znamená, že webová stránka s vysokým počtom chýb v zdrojovom kóde nie je automaticky neprístupná, a naopak, webová stránka s validným zdrojovým kódom môže byť pre používateľa v skutočnosti neprístupná. Príkladom je sídlo daňovej sekcie Finančného riaditeľstva SR ([www.drshr.sk](http://www.drshr.sk)), ktorá má zdrojový kód validný, avšak rating prístupnosti webového sídla dosiahol hodnotu iba 62,7%.

## Prílohy

- Príloha 1 Monitorovacia vzorka
- Príloha 2 Poradia, usporiadané podľa dodržiavania prístupnosti webového sídla v štátnej správe za obdobie 2013II
- Príloha 3 Poradia, usporiadané podľa dodržiavania prístupnosti webového sídla v územnej samospráve za obdobie 2013II
- Príloha 4 Porovnanie výsledkov pre roky 2008 až 2013 v štátnej správe
- Príloha 5 Porovnanie výsledkov pre roky 2008 až 2013 v územnej samospráve