

Správa o dodržiavaní prístupnosti webových stránok

Výsledky automatizovaného a manuálneho monitoringu situácie
v oblasti prístupnosti webových stránok

Prehľad dodržiavania štandardov prístupnosti webových stránok v rozčlenenej automatizovanej a
zlúčenej manuálnej a automatizovanej forme za obdobie
II. časti roka 2011 a súhrnne za celý rok 2011.

Obsah

Úvod	2
1 Prístupnosť webových stránok za obdobie 2011II	3
1.1 Špecifikácia monitorovania prístupnosti	3
1.2 Rozdelenie monitorovanej vzorky	4
1.3 Zhrnutie výsledkov monitorovania webových sídiel z aspektu dosiahnutej úrovne a ratingu prístupnosti	5
2 Prístupnosť webových stránok za celý rok 2011	16
2.1 Rozdelenie monitorovanej vzorky	16
2.2 Zhrnutie výsledkov monitorovania webových sídiel z aspektu dosiahnutej úrovne a ratingu prístupnosti	17
3 Vývoj prístupnosti webových sídiel v rokoch 2008 - 2011	24

Úvod

Významný a účinný prostriedok v postupnom dosahovaní cieľov v oblasti začleňovania znevýhodnených skupín obyvateľstva (*digitálne začleňovanie osôb*) predstavuje zlepšovanie podmienok v prístupnosti webových stránok. Inklúzia v informačnej spoločnosti vyžaduje okrem reflektovania technických zmien a ich jednotlivých prvkov aj flexibilnú úpravu legislatívneho rámca. Cieľom právnych noriem tak v kontexte prístupnosti webových stránok nie sú opatrenia, ktoré majú zbytočne a byrokraticky znepříjemniť povinným osobám virtuálne procesy. Práve naopak, tieto normy jednoznačne poukazujú na také oblasti, ktorých splnenie je nevyhnutné k zaisteniu bezbariérového elektronického prostredia z hľadiska potrieb všetkých občanov. Viaceré povinné osoby po úprave webového sídla z hľadiska prístupnosti následne poukazovali aj na ďalšie prínosy, ktoré s prístupnosťou priamo alebo nepriamo súvisia. Jednalo sa napríklad o skvalitnenie obsahu, zlepšenie ratingu a pozície pri výpise na vyhľadávačoch ako aj celkovo vyššia spokojnosť s ovládateľnosťou sídla u občanov bez znevýhodnenia.

Na strane druhej je potrebné poukázať aj na vysoký počet povinných osôb, ktoré právne normy opakovane nerešpektujú, pretože jednotlivé zistené nedostatky na ich webových stránkach po vyhodnotení neodstránili. Do centra pozornosti sa tak dostáva otázka funkčnosti a efektívnosti legislatívnych opatrení, pretože sa neuplatňujú všetky legitímne mechanizmy právnych noriem pri zistení nedostatkov na webovom sídle. Neodstraňovanie nedostatkov, ktoré zaznamenávajú občania so znevýhodnením, má jednoznačne negatívny dopad na plnohodnotnú účasť týchto občanov v inkluzívnej spoločnosti.

Prezentovaná správa prináša najdôležitejšie zistenia, ktoré vychádzajú z monitorovania prístupnosti webových stránok v priebehu roka 2011. Vzhľadom k tomu, že Slovenská republika monitoruje situáciu v oblasti prístupnosti webových stránok z pohľadu zákona systematicky od roku 2007, sú vybrané zistenia porovnávané aj s výsledkami z predchádzajúcich období.

Veríme, že predložená práca bude slúžiť k odstraňovaniu bariér v elektronickom prostredí webových stránok v Slovenskej republike.

1 Prístupnosť webových stránok za obdobie 2011II

1.1 Špecifikácia monitorovania prístupnosti

Predmet monitorovania: Realizácia automatizovaného a manuálneho monitoringu situácie v oblasti prístupnosti webových stránok v rozsahu 200 vybraných webových sídiel.

Špecifikácia monitorovania: Prehľad dodržiavania štandardov prístupnosti webových stránok v rozčlenenej automatizovanej a zlúčenej manuálnej a automatizovanej forme.

Špecifikácia prác podľa písmena a) predmetu zmluvy: Vykonanie automatizovaného a manuálneho monitoringu situácie v oblasti prístupnosti webových stránok v rozsahu 150 vybraných webových sídiel s objednávateľom s väčšou hĺbkou so zameraním najmä na webové sídla verejnej správy.

Špecifikácia prác podľa písmena b) predmetu zmluvy: Vykonanie automatizovaného a manuálneho monitoringu situácie v oblasti prístupnosti webových stránok v počte 50 webových sídiel, o ktoré požiadajú povinné osoby v zmysle zákona č. 275/2006 Z. z. o informačných systémoch verejnej správy a budú schválené objednávateľom.

Obdobia monitorovania:

2011II: (150 webových sídiel)

2011x: (50 webových sídiel)

Monitorovaná oblasť: Povinné požiadavky pravidiel pre prístupnosť z výnosu č. 312/2010 Ministerstva financií Slovenskej republiky z 9. júna 2010 o štandardoch pre informačné systémy verejnej správy.

Výsledky monitorovania podľa písmena b) predmetu zmluvy s označením: 2011x nie sú súčasťou celkových výsledkov a boli odovzdané osobitne v priebehu monitorovania.

1.2 Rozdelenie monitorovanej vzorky

Monitorovaná vzorka 2011II pozostáva zo 150 webových sídiel, ktoré sú špecifikované nasledovne.

Verejný sektor tvorí 135 sídiel zo štátnej správy a z územnej samosprávy.

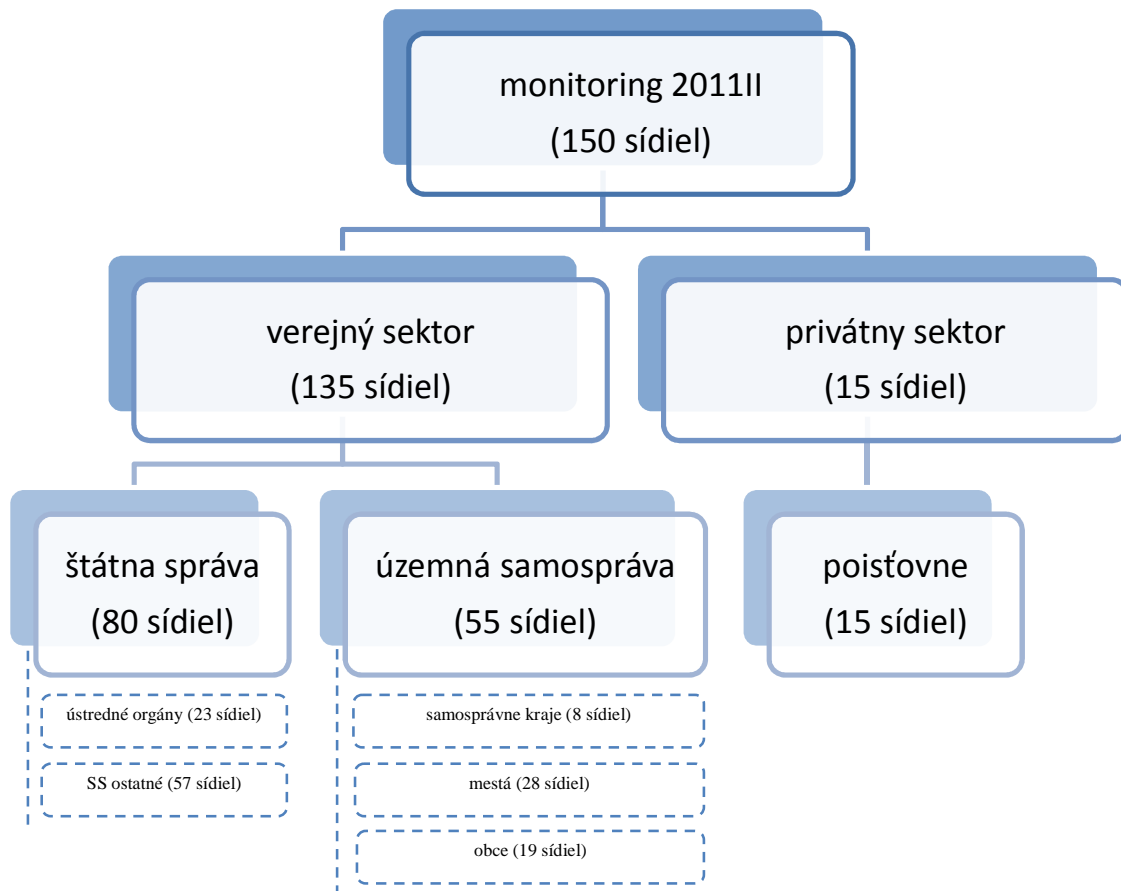
Štátnu správu spolu tvorí 80 webových sídiel rozdelených do dvoch základných skupín:

- 1) ústredné orgány štátnej správy (23)
- 2) štátna správa /ostatné/ (57)

Územná samospráva pozostáva z 55 webových sídiel členených do troch hlavných skupín, ktorých súčasťou sú aj príslušné podriadené organizácie.

- 1) samosprávne kraje (8)
- 2) mestá (28)
- 3) obce (19)

Privátny sektor spolu tvorí 15 webových sídiel poisťovní.



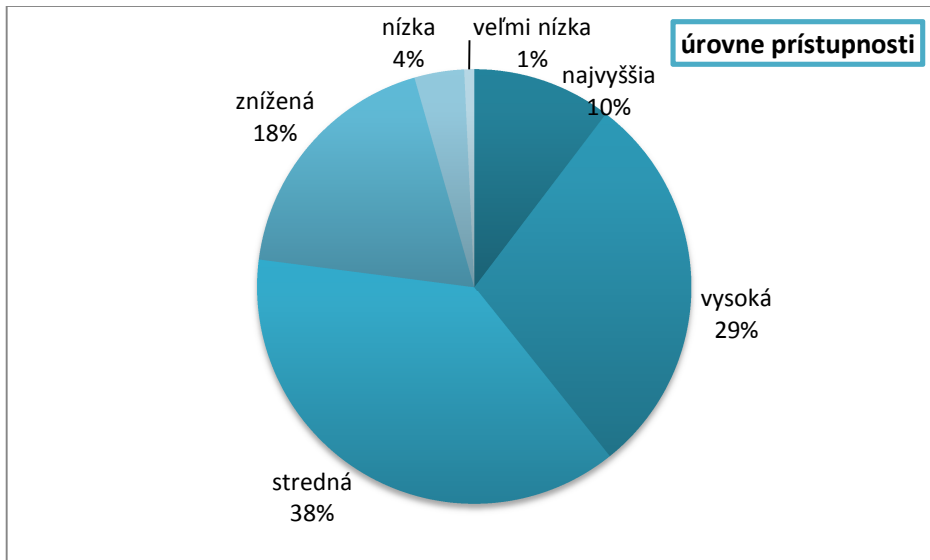
Obrázok 1 Znáozornenie štruktúry monitorovanej vzorky 2011 III

1.3 Zhrnutie výsledkov monitorovania webových sídiel z aspektu dosiahnutej úrovne a ratingu prístupnosti

V období monitorovania 2011III obsahovalo takmer každé štvrté webové sídlo (23%) zásadné nedostatky tak vo vzťahu k potrebám používateľov so zdravotným postihnutím, ako aj vo vzťahu k povinnostiam povinných osôb vyplývajúcich z platných právnych noriem (výrazne porušuje § 14 - štandardy pre prístupnosť webového sídla). Naopak, žiadne zásadné nedostatky sme nezaznamenali pre 36% webových sídiel, ktoré dosiahli najvyššiu alebo vysokú úroveň prístupnosti.

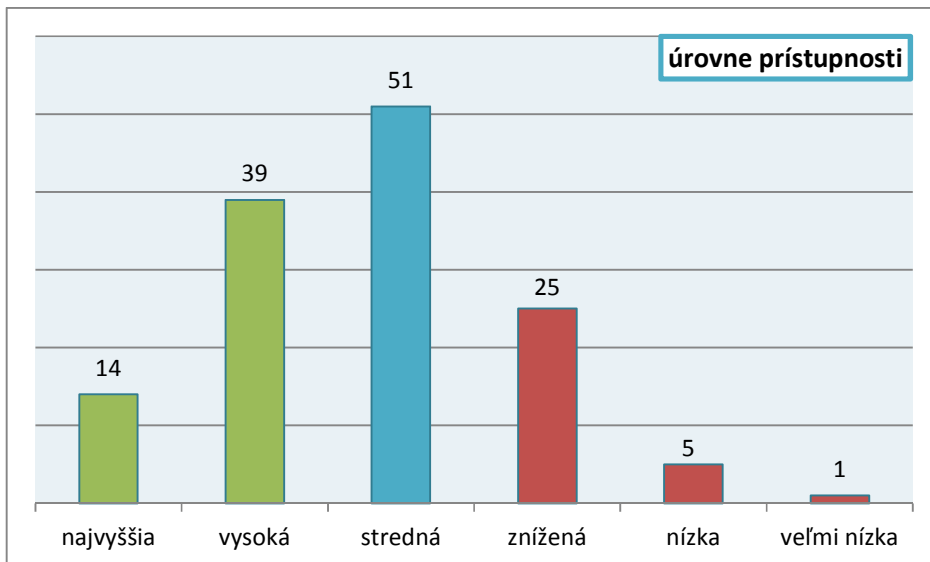
- Každé desiate webové sídlo dosiahlo rating prístupnosti vyšší ako 96% (čo je najvyššia úroveň prístupnosti).

- Iba jedna povinná osoba (mesto Nové Zámky) dosiahla veľmi nízku úroveň prístupnosti (rating 54,9%^{*}).



Graf 1 Distribúcia výsledkov hodnotenia prístupnosti webových stránok vo verejnej správe za obdobie 2011III pre jednotlivé úrovne prístupnosti

Priemerné webové sídlo povinnej osoby vo verejnej správe malo strednú úroveň prístupnosti.



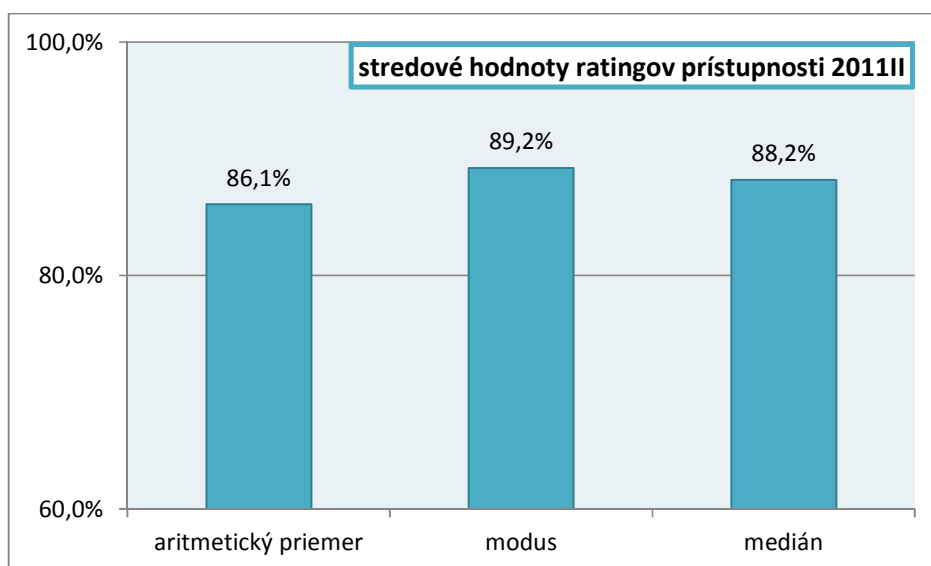
Graf 2 Znáročenie absolútnych početností webových sídiel verejnej správy v rámci jednotlivých úrovní prístupnosti za obdobie 2011III

^{*} V roku 2010 mala povinná osoba najnižší rating 53,3%.

K presnejšiemu zachyteniu skutočnému stavu prístupnosti webových stránok uvádzame okrem aritmetického priemeru ratingu prístupnosti aj vypočítané hodnoty pre medián a modus. **Aritmetický priemer** vyjadruje súčet jednotlivých zistených hodnôt (ratingov prístupnosti), ktorý je delený ich celkovým počtom.

Medián predstavuje takú hodnotu z číselného radu (ratingov prístupnosti) usporiadaného podľa veľkosti, ktorá je umiestnená presne v ich strede (v našom prípade rozdeľuje usporiadaný číselný rad ratingov prístupnosti podľa veľkosti na dve polovice).

Modus je hodnota, ktorá sa medzi jednotlivými zisteniami (ratingov prístupnosti) vyskytuje v najvyššej frekvencii (najčastejšie).

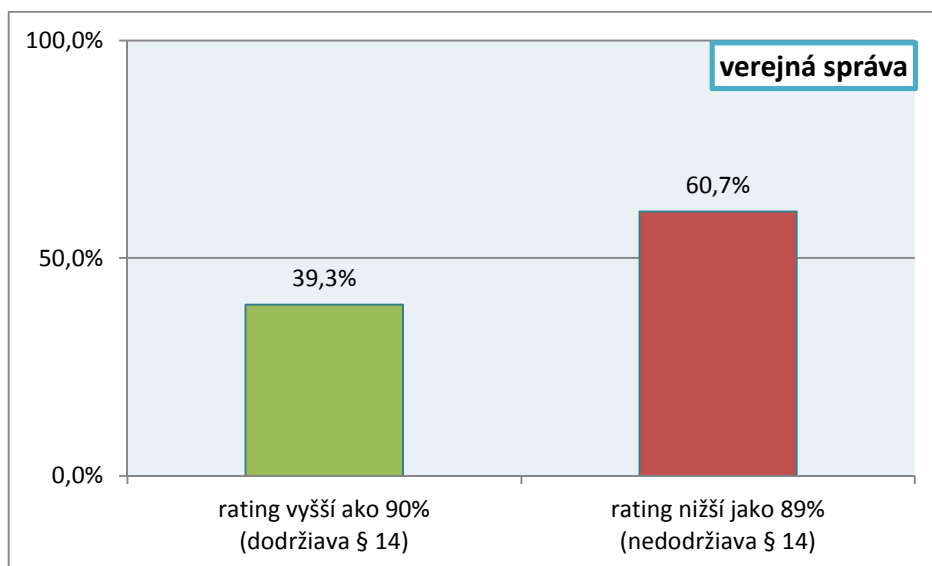


Graf 3 Stredné (stredové) hodnoty ratingu prístupnosti vo verejnej správe za obdobie 2011 III

Najvyšší počet webových sídiel dosiahlo rating prístupnosti práve hodnotu 89,2%. Týmto povinným osobám bolo pri hodnotení udelených 11 trestných bodov. Všetky stredové hodnoty sa nachádzajú v intervale strednej úrovne prístupnosti.

Najvyšší rating prístupnosti je hodnota 100%, ktorá predstavuje splnenie všetkých hodnotených aspektov jednotlivých povinných bodov (§ 14 - štandardy pre prístupnosť webového sídla) v plnom rozsahu a komplexné zabezpečenie prístupnosti webového prostredia.

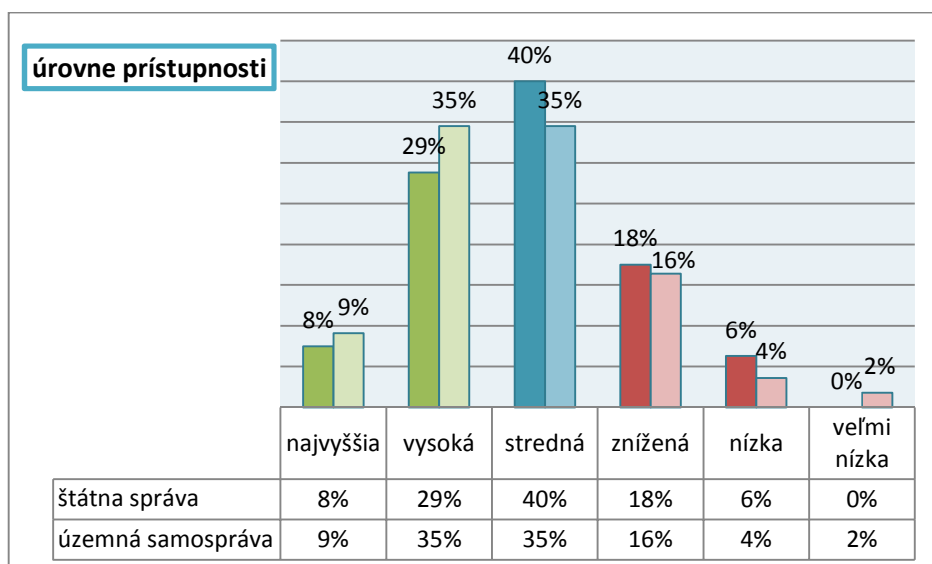
Akceptovateľná hranica, ktorá sa metodicky považuje za dodržanie § 14 má hodnotu ratingu prístupnosti 90% a vyššie.



Graf 4 Pomer webových sídiel na základe akceptovateľnej hranice ratingu prístupnosti vo verejnej správe za obdobie 2011III

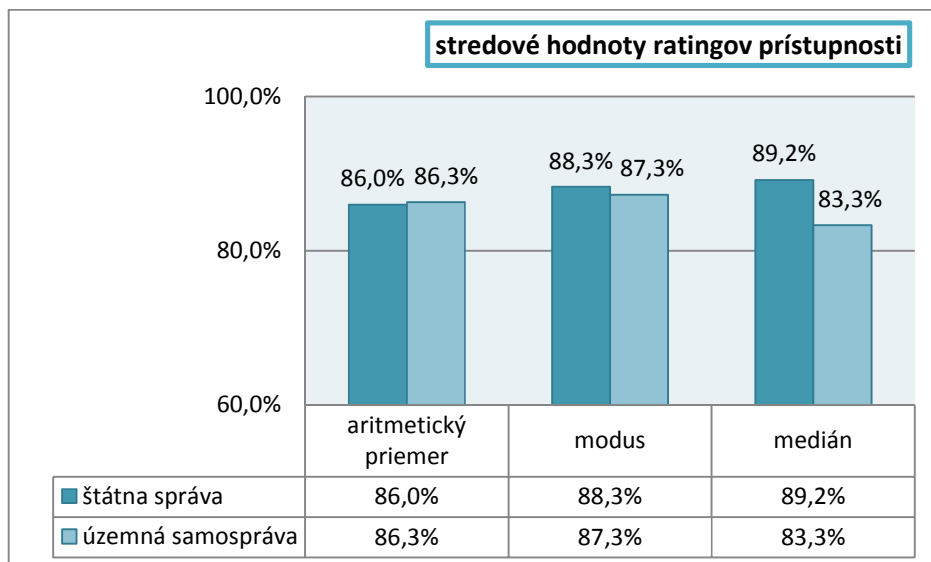
Z vyššie uvedeného grafu vyplýva, že menej ako polovica povinných osôb dodržiava § 14, ktorý vymedzuje štandardy prístupnosti webových stránok.

Pri porovnaní celkových výsledkov prístupnosti webových sídiel v štátnej správe a v územnej samospráve sme nezaznamenali štatisticky významné rozdiely. Do istej miery je však prekvapivým zistením, že v rámci intervalu najvyššej a vysokej úrovne prístupnosti bol zaznamenaný vyšší počet webových sídiel v územnej samospráve.



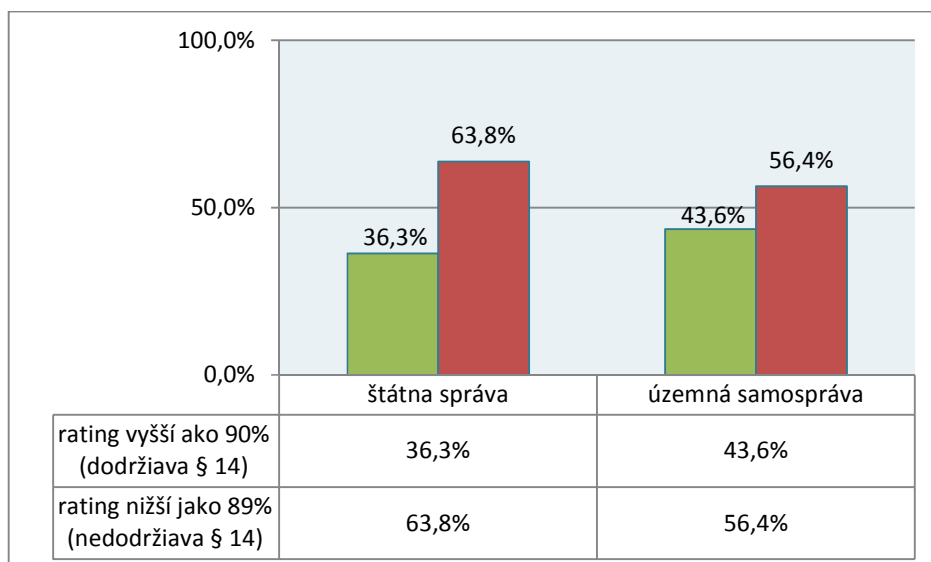
Graf 5 Porovnanie úrovní prístupnosti v štátnej správe a v územnej samospráve za obdobie 2011 III

Zistenia ilustrujúce obdobný stav prístupnosti v štátnej správe v územnej samospráve sme zaznamenali aj pre jednotlivé stredové hodnoty. Rozdiel aritmetických priemerov dosiahol hodnotu iba 0,3%. Najvyšší rozdiel pri porovnaní stredových hodnôt bol pre medián (5,9%).



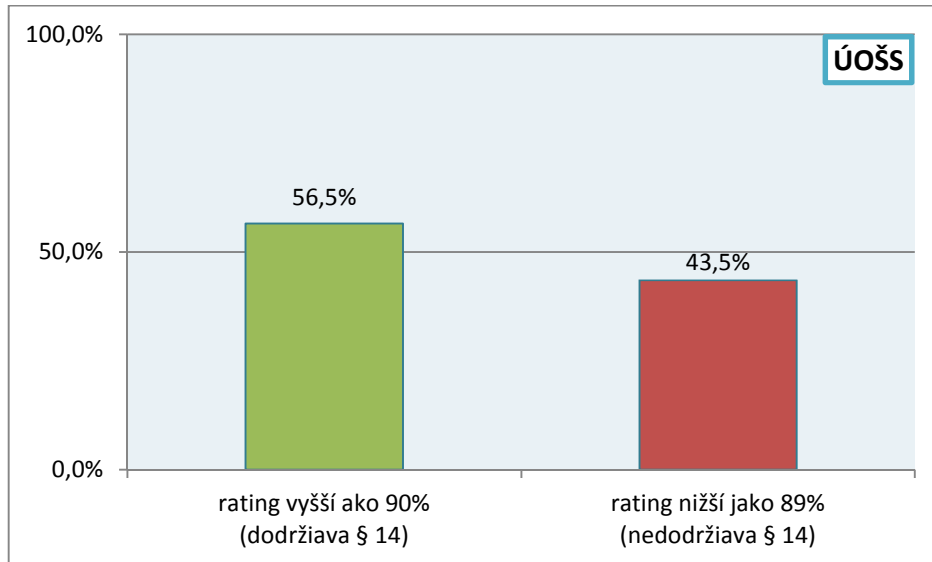
Graf 6 Porovnanie stredových hodnôt ratingov prístupnosti v štátnej správe a územnej samospráve za obdobie 2011III

Počet povinných osôb, ktoré dodržiavajú § 14, je v územnej samospráve v porovnaní so štátnou správou vyšší o 7,3%. Tieto rozdiely sa použitím testu nezávislosti (chí-kvadrát test) neukázali ako štatisticky významné.



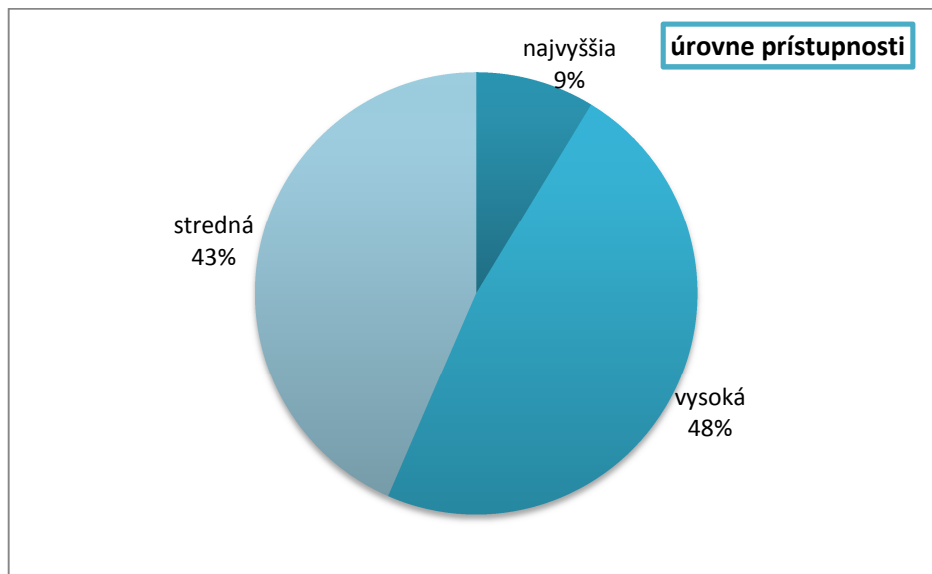
Graf 7 Pomer webových sídiel na základe akceptovateľnej hranice ratingu prístupnosti v štátnej správe a územnej samospráve v období 2011III

V skupine ústredných orgánov štátnej správy malo rating prístupnosti vyšší ako 90% 13 povinných osôb (56,5%). 10 povinných osôb (43,5%) vykazovalo rating prístupnosti nižší ako 89%. Organizácia s najvyšším ratingom prístupnosti (98,0%) bol Úrad priemyselného vlastníctva SR. Najnižší rating (82,4%) dosiahlo Ministerstvo spravodlivosti SR.



Graf 8 Pomer webových sídiel na základe akceptovateľnej hranice ratingu prístupnosti v rámci ústredných orgánov štátnej správy v období 2011II

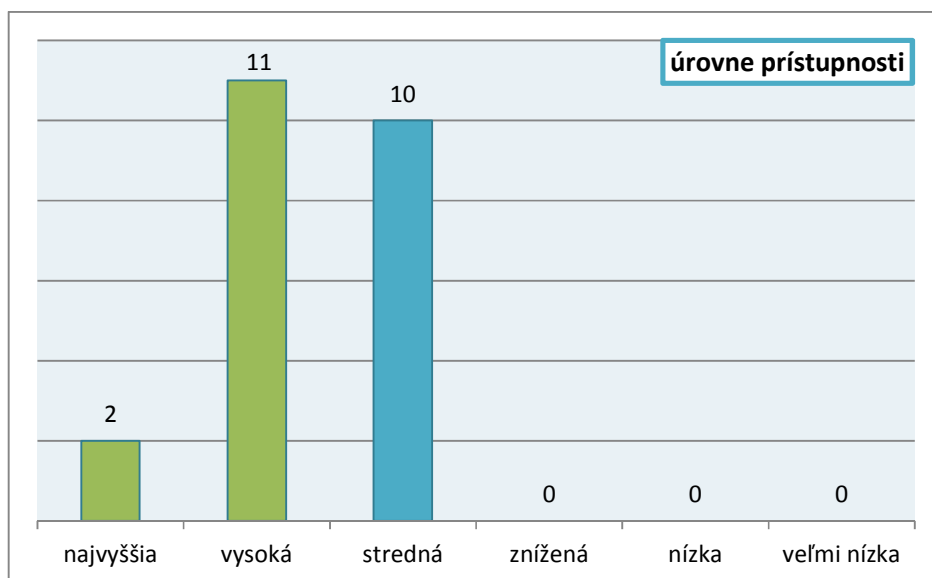
Najpriaznivejšie zistenia z hľadiska stredových hodnôt v rámci celej monitorovanej vzorky 2011II sme vyhodnotili pre skupinu sídiel ústredných orgánov štátnej správy. Modus ratingov prístupnosti dosiahol hodnotu 94,1%. Historicky sme prvýkrát zaznamenali všetky webové sídla iba v rámci hodnôt najvyššej, vysokej a strednej úrovne prístupnosti. Zistenia sú o to viac pozitívne, že ani jedno webové sídlo ústredných orgánov štátnej správy nedosiahlo rating prístupnosti nižší ako 79% (zníženú úroveň prístupnosti).



Graf 9 Rozloženie jednotlivých úrovní prístupnosti povinných osôb ústredných orgánov štátnej správy

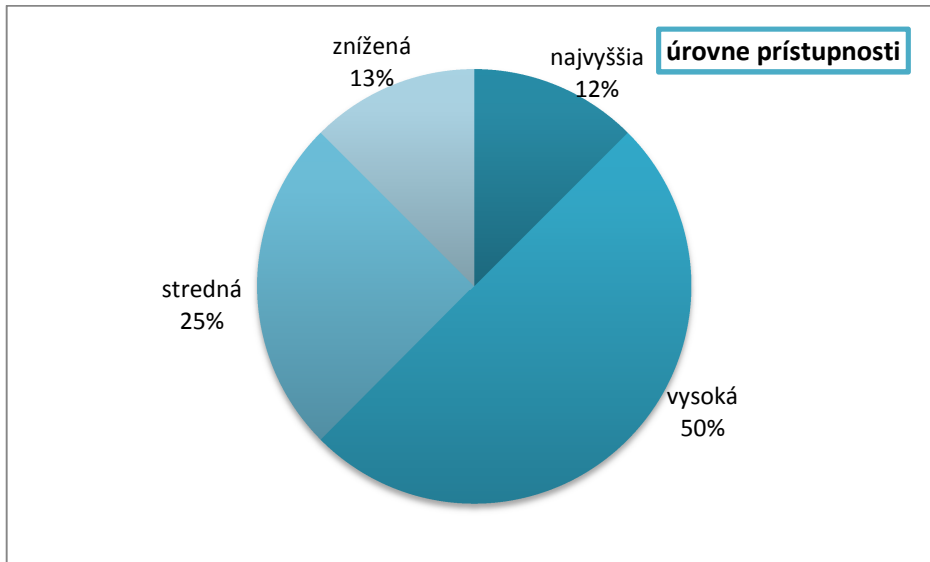
Viac ako polovica webových sídiel (13 z celkového množstva 23) ústredných orgánov štátnej správy dosiahlo rating prístupnosti vyšší ako 90%.

Najvyššiu úroveň prístupnosti v skupine ústredných orgánov štátnej správy dosiahol Úrad priemyselného vlastníctva SR (rating 98%). Naopak, najnižšie hodnoty ratingu prístupnosti malo Ministerstvo spravodlivosti SR (rating 82%).



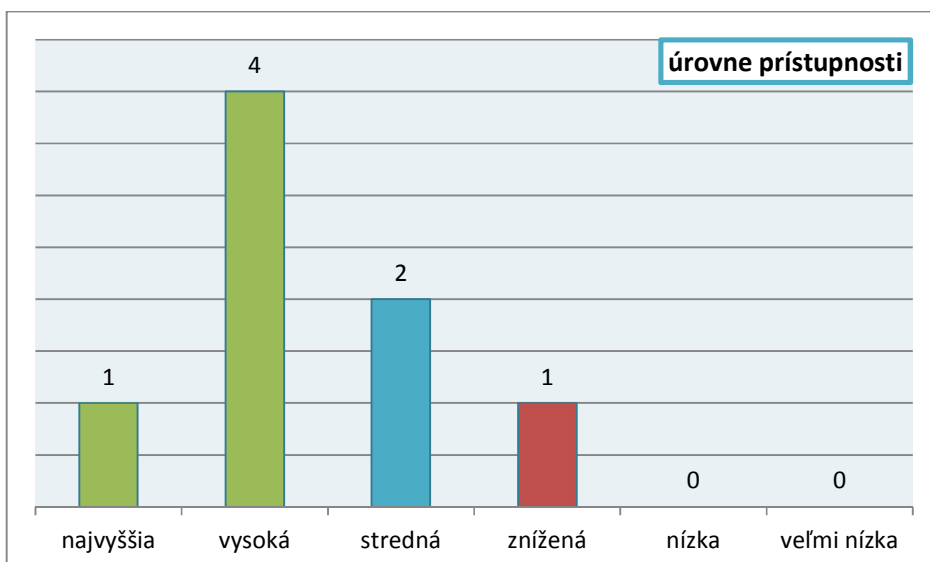
Graf 10 Znáznornenie absolútnych početností webových sídiel ústredných orgánov štátnej správy pre jednotlivé úrovne prístupnosti

Presne polovica webových sídiel samosprávnych krajov dosiahlo rating prístupnosti v intervale vysokej úrovne. Najvyššiu úroveň prístupnosti dosiahol Prešovský samosprávny kraj (rating 98,0%). Naopak, najnižšiu úroveň prístupnosti mal Košický samosprávny kraj (rating 76,5%).



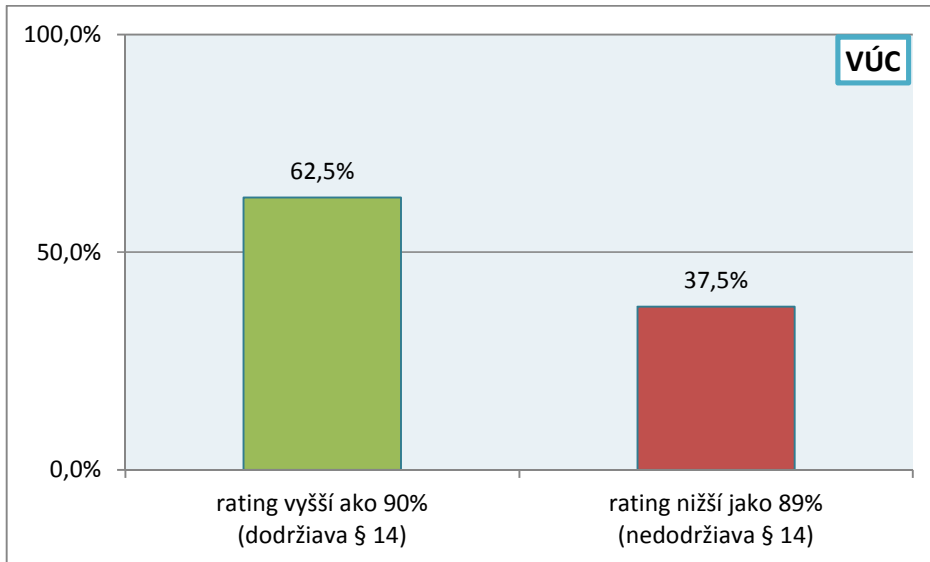
Graf 11 Distribúcia jednotlivých úrovní prístupnosti webových sídiel samosprávnych krajov

Najvyššiu stredovú hodnotu ratingu prístupnosti samosprávnych krajov sme zaznamenali pre medián (92,7%). Modus ratingu prístupnosti dosiahol hodnotu 89,2% a aritmetický priemer 89,7%.



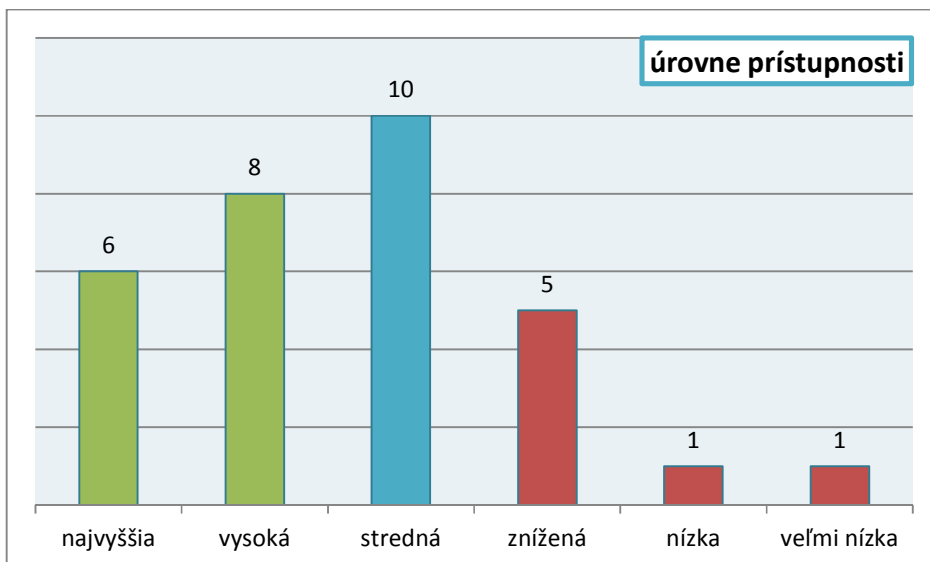
Graf 12 Znázornenie absolútnych početností webových sídiel samosprávnych krajov pre jednotlivé úrovne prístupnosti

Z hľadiska zastúpenia povinných osôb nad akceptovateľnou hranicou ratingu prístupnosti (dodržanie § 14) boli zistenia v skupine webových sídiel samosprávnych krajov. Celkovo malo rating prístupnosti vyšší ako 90%, resp. 5 z 8-mich webových sídiel.



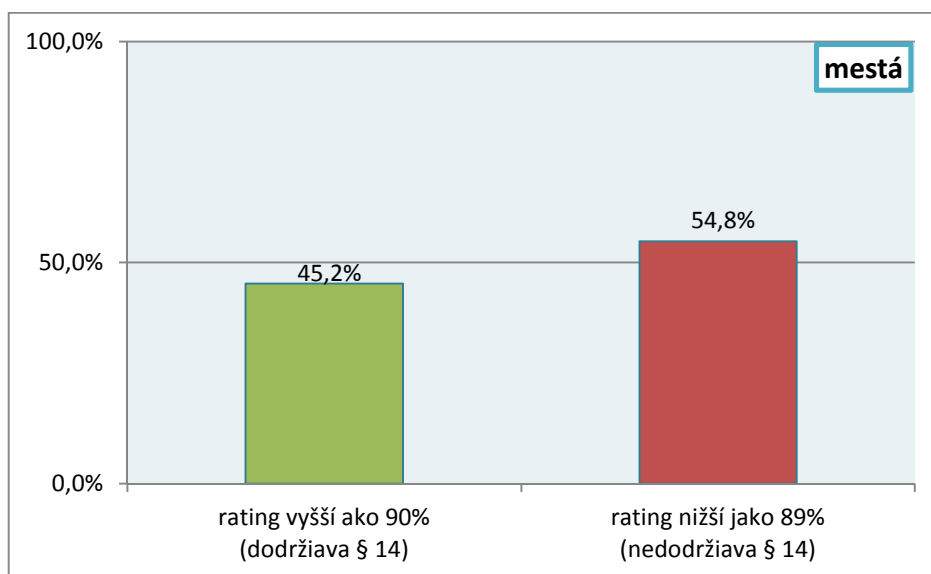
Graf 13 Pomer webových sídiel samosprávnych krajov na základe akceptovateľnej hranice ratingu prístupnosti v období 2011 III

Webové sídla miest dosiahli priemerný rating v hodnotách strednej úrovne prístupnosti (85,9%). Rovnako v intervale strednej úrovne bola zaznamenaná takmer 1/3 webových sídiel (10 z celkového počtu 31).



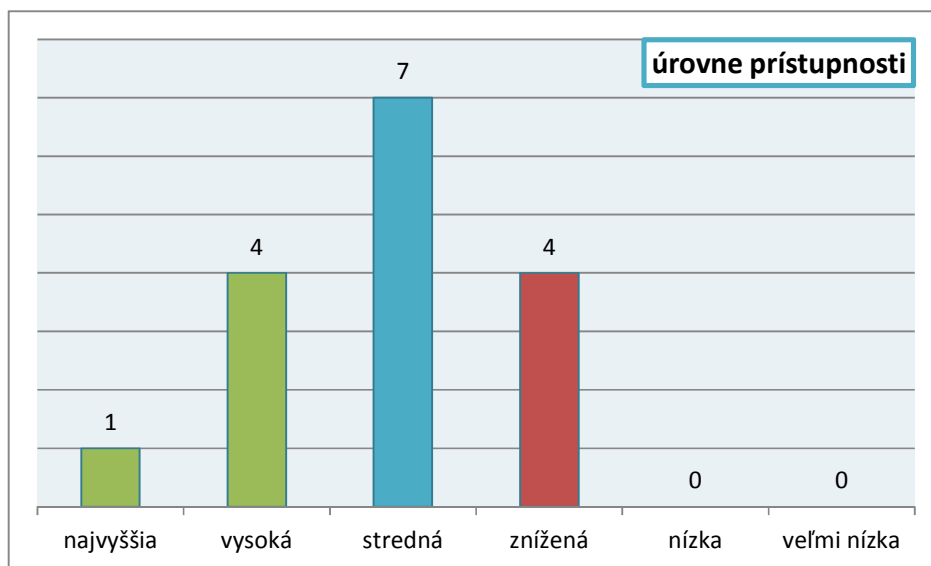
Graf 14 Znáozornenie absolútnych početností webových sídiel miest pre jednotlivé úrovne prístupnosti

Približne každé piate (22,6%) webové sídlo miest porušuje výrazne § 14. Na strane druhej, takmer polovica (45%) daných webových sídiel má rating prístupnosti nad akceptovateľnou hranicou (dodríava § 14).



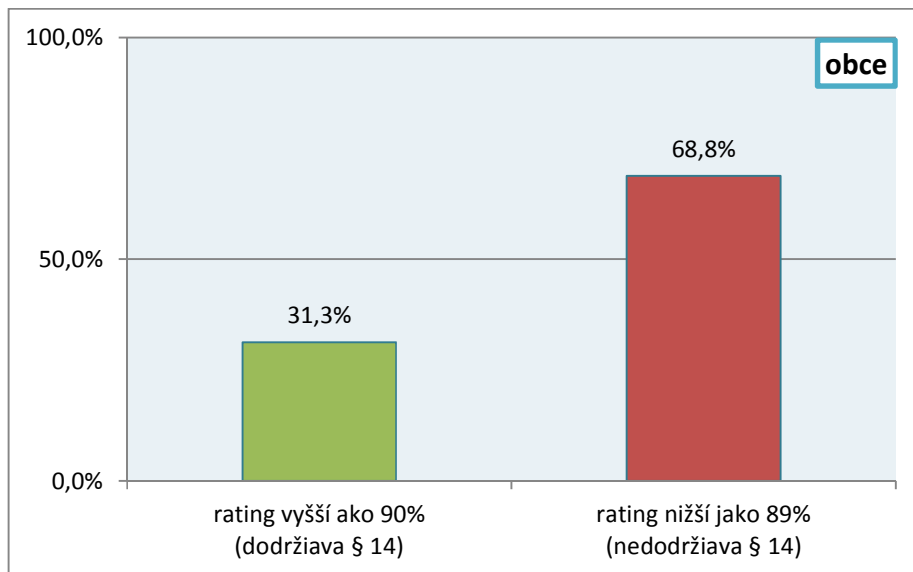
Graf 15 Pomer webových sídiel miest na základe akceptovateľnej hranice ratingu prístupnosti v období 2011 III

Ani jedno webové sídlo obcí nebolo vyhodnotené s ratingom nižším ako 69% (nízka alebo veľmi nízka úroveň prístupnosti).



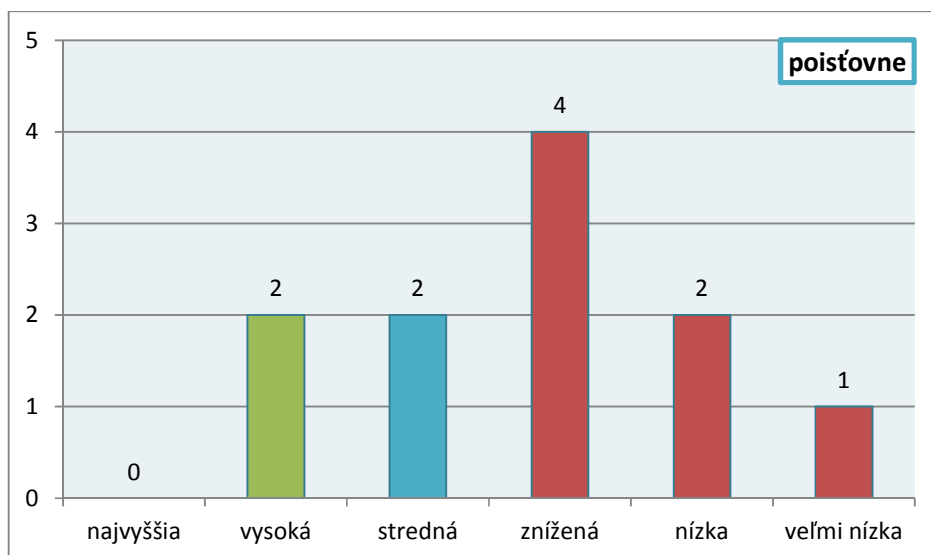
Graf 16 Znáozornenie absolútnych početností webových sídiel obcí pre jednotlivé úrovne prístupnosti

Menej ako 1/3 webových sídiel obcí (31,3%) má rating prístupnosti nad akceptovateľnou hranicou (dodríava § 14).



Graf 17 Pomer webových sídiel obcí na základe akceptovateľnej hranice ratingu prístupnosti v období 2011II

Najmenej priaznivý stav prístupnosti sme zaznamenali v privátnom sektore. Iba 2 webové sídla (18,2%) dosiahli vysokú úroveň prístupnosti. Sedem webových sídiel poisťovní z celkového počtu 11 má rating prístupnosti nižší ako 69%. Najvyšší rating dosiahla ČSOB Poisťovňa a najnižší rating prístupnosti mali poisťovne Allianz a Union.



Graf 18 Znáozornenie absolútnych početností webových sídiel poisťovní pre jednotlivé úrovne prístupnosti

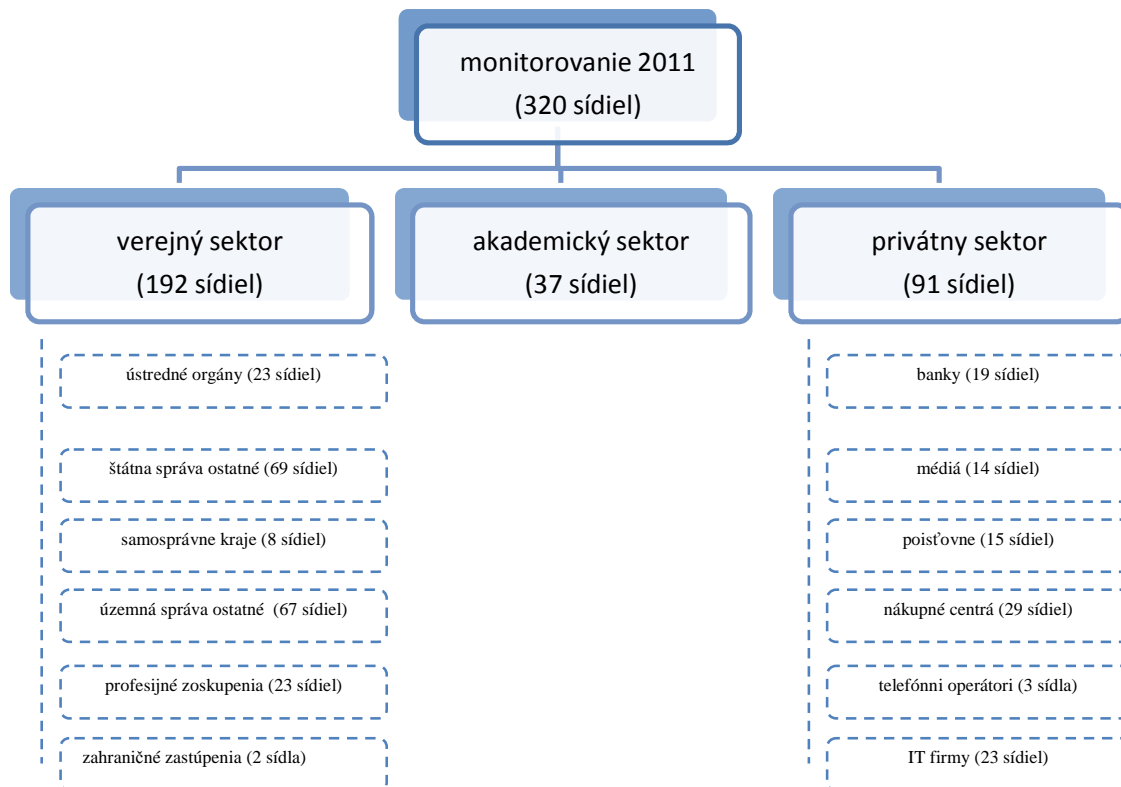
Vzhľadom k nízkemu zastúpeniu webových sídiel privátneho sektora, nie sú výsledky privátneho sektora porovnávané s verejným sektorom.

2 Prístupnosť webových stránok za celý rok 2011

2.1 Rozdelenie monitorovanej vzorky

Monitorovaná vzorka 2011 (obdobia 2011I + 2011II) je tvorená 320 webovými sídlami rozdelených do troch základných skupín:

- 1) **verejný sektor** (192)
 - a. štátna správa (92 sídiel)
 - b. územná samospráva (75 sídiel)
 - c. profesijné zoskupenia (23 sídiel)
 - d. zahraničné zastúpenia (2 sídla)
- 2) **akademický (školský) sektor** (spolu 37 sídiel)
- 3) **privátny sektor** (spolu 91 sídiel)
 - a. banky (19 sídiel)
 - b. médiá (14 sídiel)
 - c. poisťovne (15 sídiel)
 - d. nákupné centrá a sprostredkovateľské služby (29)
 - e. telefónni operátori (3)
 - f. firmy z prostredia informačných technológií (11)



Obrázok 2 Ilustrácia celkových početností monitorovaných webových sídiel v jednotlivých sektoroch za rok 2011

2.2 Zhrnutie výsledkov monitorovania webových sídiel z aspektu dosiahnutej úrovne a ratingu prístupnosti

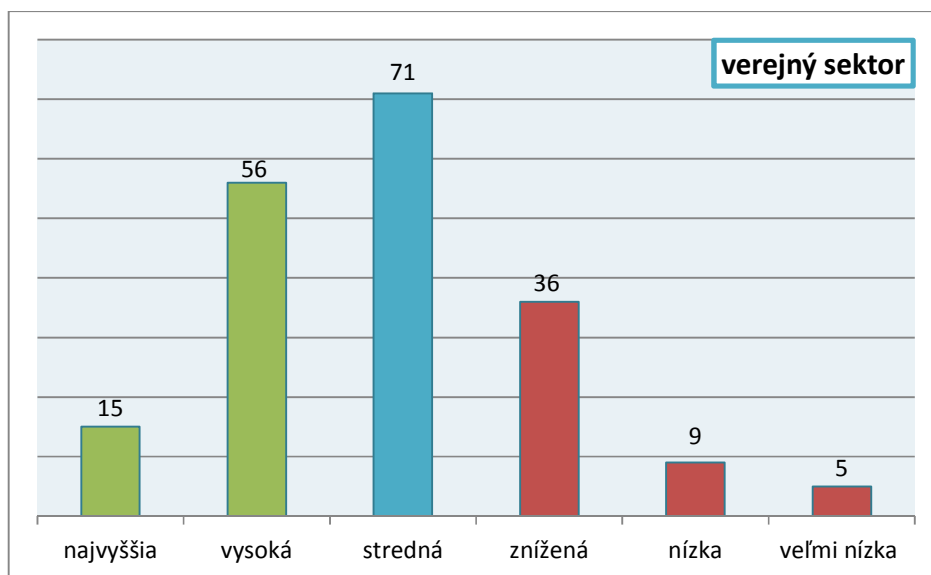
Aritmetický priemerný rating prístupnosti webových sídiel vo všetkých sektoroch za rok 2011 má hodnotu 85,2% (stredná úroveň prístupnosti).

Najdôležitejšie zistenia interpretujeme nasledovne:

- každé štvrté webové sídlo **verejného sektora** (26%) a každé tretie webové sídlo **sektoru školstva** (33%) obsahuje závažné nedostatky v oblasti prístupnosti (výrazne porušuje § 14);
- najviac webových sídiel s ratingom prístupnosti vyšším ako 90% (dodržiava § 14) sme zaznamenali vo **verejnom sektore** (37%);

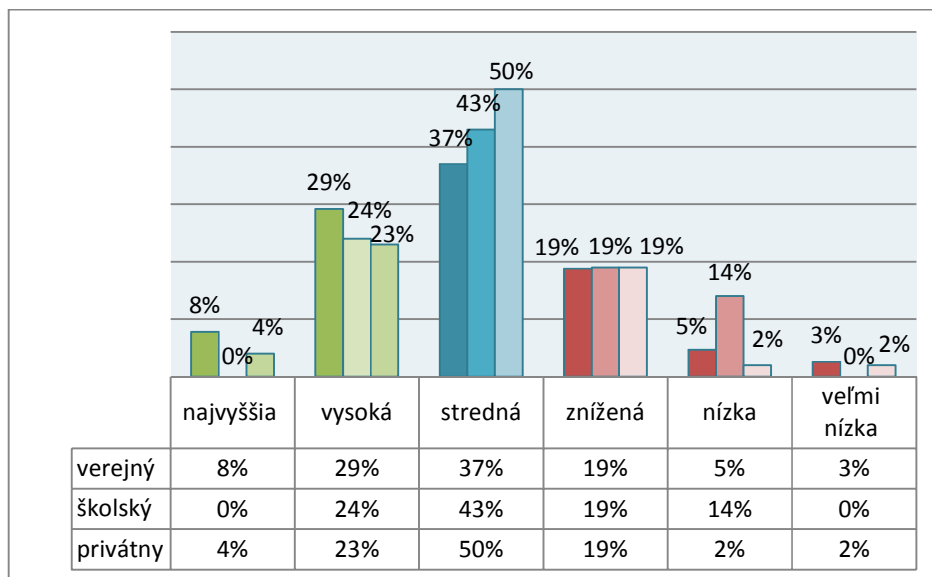
- najmenej webových sídiel s ratingom prístupnosti vyšším ako 90% sme zaznamenali v rámci **sektoru školstva** (24%);
- približne každé piate monitorované webové sídlo vo **všetkých sektoroch** (19%) bolo vyhodnotené v rámci intervalu zníženej úrovne prístupnosti;
- najväčší rozptyl vo výsledkoch medzi najviac prístupným sídlom (100%) a najviac bariérovým sídlom (51,1%) sme vyhodnotili **vo verejnom sektore**. Hodnota rozdielu ratingov prístupnosti predstavuje 48,9%.

Z hľadiska distribúcie výsledkov pre jednotlivé úrovne prístupnosti sme v rámci verejnej správy zaznamenali najvyššie početnosti pre strednú úroveň (71 z celkového počtu 192) a najnižšie pre interval veľmi nízkej úrovne prístupnosti (5 zo 192).



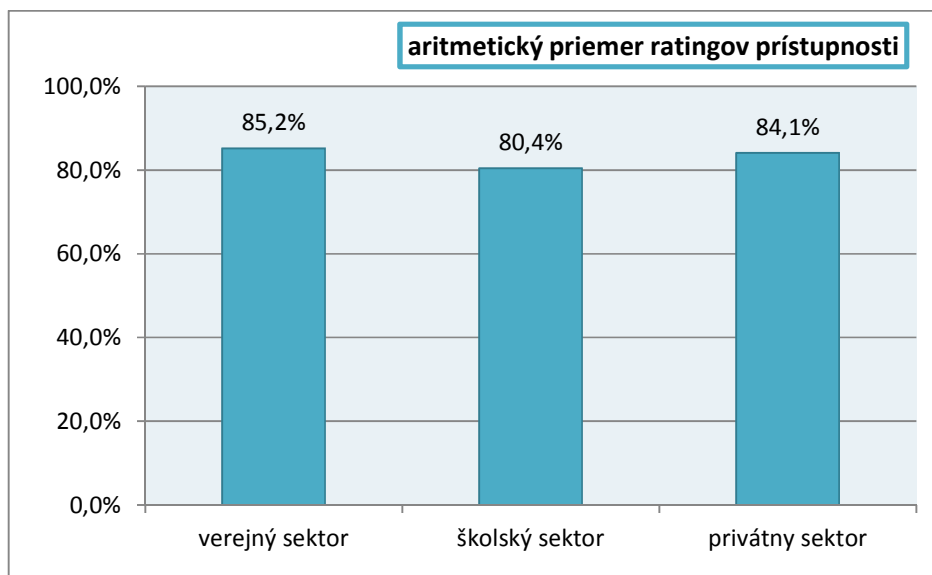
Graf 19 Znáozornenie absolútnych početností webových sídiel vo verejnom sektore pre jednotlivé úrovne prístupnosti v roku 2011

Viac ako 1/3 webových sídiel verejnej správy (37%) má rating prístupnosti nad akceptovateľnou hranicou (t.j. dodržiava § 14). Naopak § 14 výrazne porušuje približne každé piate (27%) webové sídlo verejnej správy.



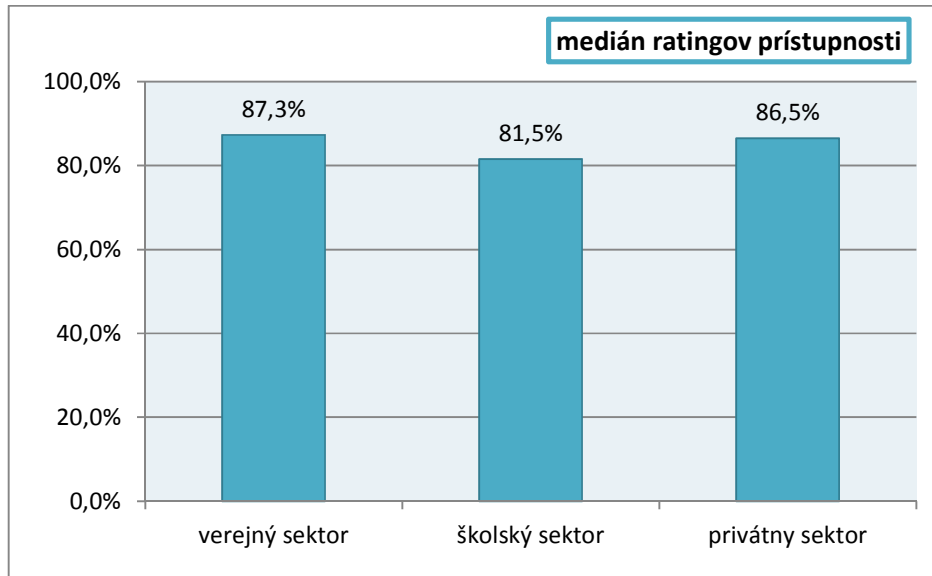
Graf 20 Distribúcia webových sídiel podľa dosiahnutej úrovne prístupnosti v jednotlivých sektoroch v roku 2011

Najnižší priemerný rating prístupnosti majú webové sídla v školskom sektore. Rozdiel priemerného ratingu prístupnosti medzi verejným a privátnym sektorom predstavuje hodnotu 1,1% (graf 21).



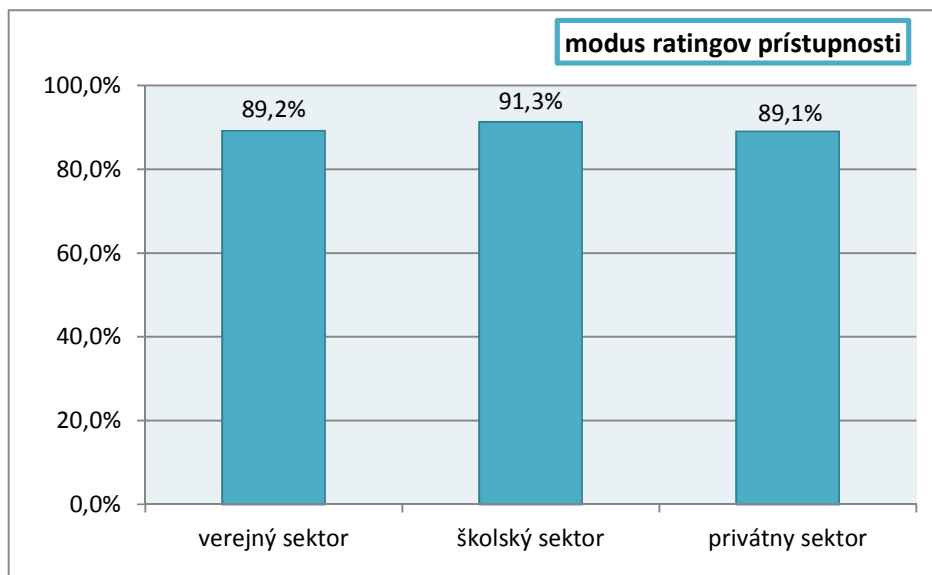
Graf 21 Aritmetický priemer dosiahnutého ratingu prístupnosti pre jednotlivé sektory v roku 2011

Všetky stredové hodnoty ratingov prístupnosti sme zaznamenali v rámci intervalu strednej úrovne prístupnosti. Zo všetkých stredových hodnôt má medián v rámci jednotlivých sektorov najvyšší rozptyl.



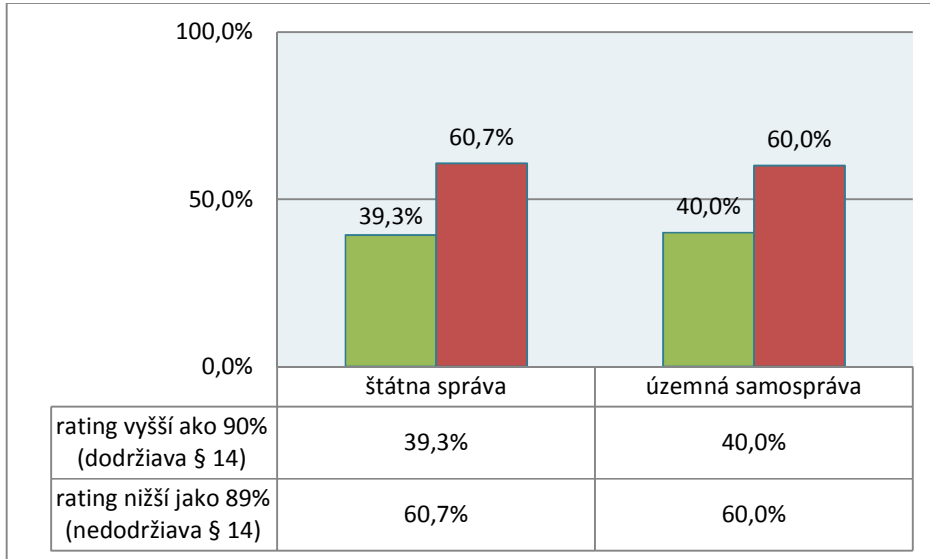
Graf 22 Medián dosiahnutého ratingu prístupnosti pre jednotlivé sektory v roku 2011

Modus ratingu prístupnosti je napriek najnižšiemu mediánu a priemeru najvyšší v školskom sektore. Zo všetkých stredových hodnôt má modus v rámci jednotlivých sektorov najnižší rozptyl.



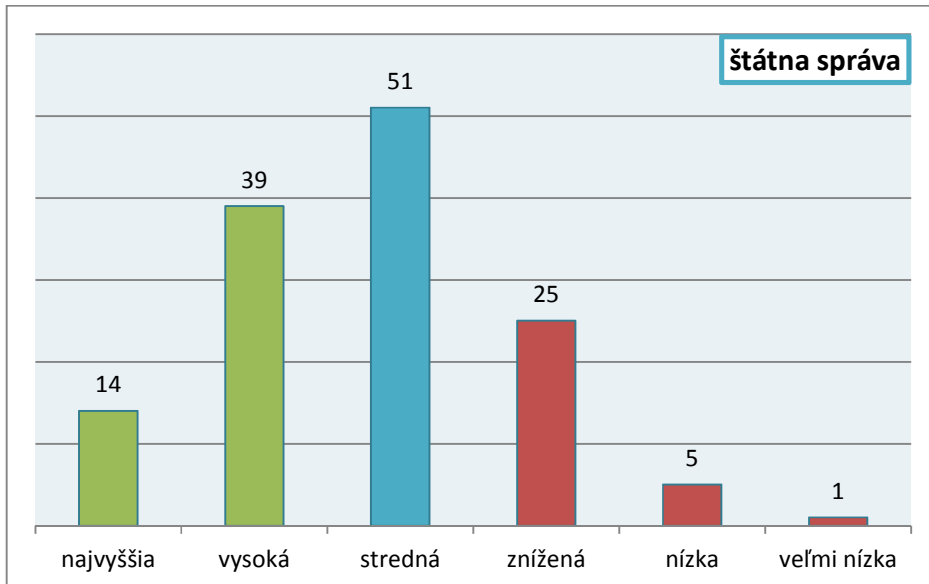
Graf 23 Modus dosiahnutého ratingu prístupnosti pre jednotlivé sektory v roku 2011

Počet povinných osôb (vyjadrené v percentách), ktoré dodržiavajú § 14, bol v priebehu roka 2011 v územnej samospráve v porovnaní so štátnou správou takmer identický.



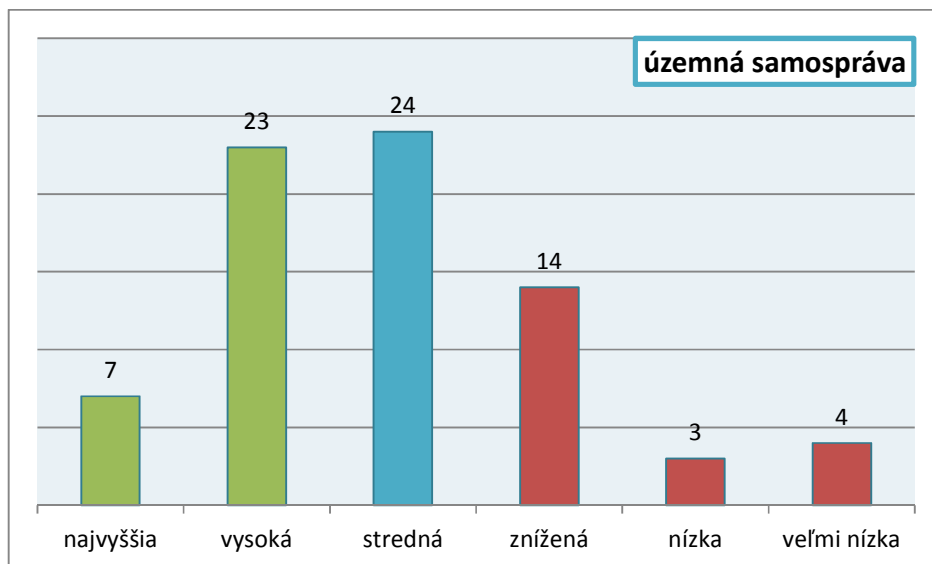
Graf 24 Pomer webových sídiel na základe akceptovateľnej hranice ratingu prístupnosti v štátnej správe a územnej samospráve za rok 2011

Napriek tomu, že globálne hodnoty pre dodržiavanie § 14 sú o 0,7% vyššie v územnej samospráve, z hľadiska distribúcie povinných osôb v jednotlivých úrovniach prístupnosti sú ukazovatele priaznivejšie pre webové sídla štátnej správy.



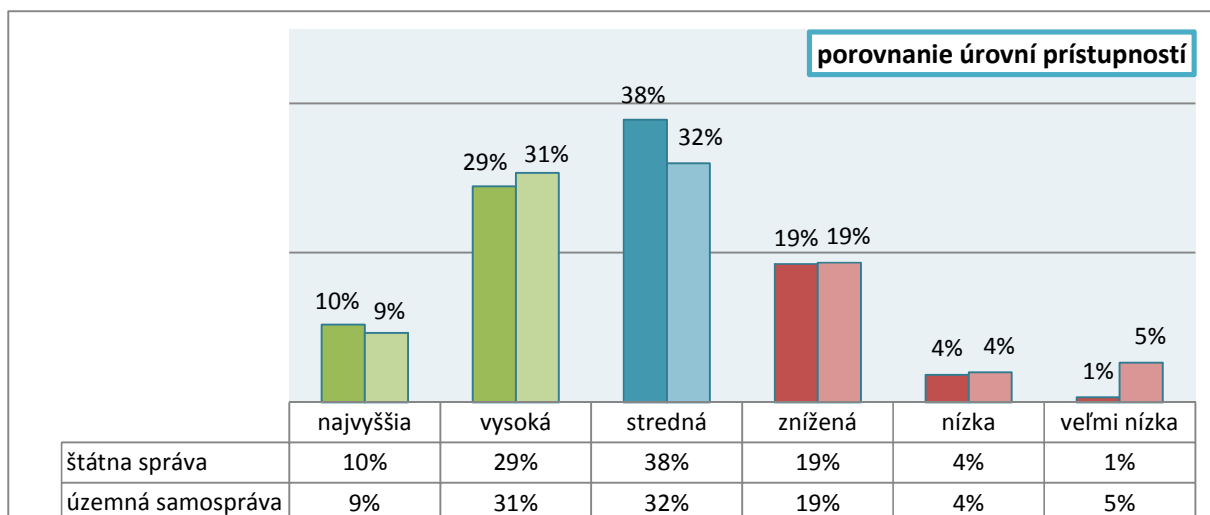
Graf 25 Známenie absolútnych početností webových sídiel štátnej správy pre jednotlivé úrovne prístupnosti v roku 2011

Viac ako jedna štvrtina webových sídiel (21 z celkového počtu 75, t.j. 28%) územnej samosprávy výrazne porušovala § 14, pričom takmer každé desiate webové sídlo (7 z celkového počtu 75, t.j. 9,3%) malo rating prístupnosti nižší ako 69% (v hodnotách nízkej alebo veľmi nízkej úrovne).



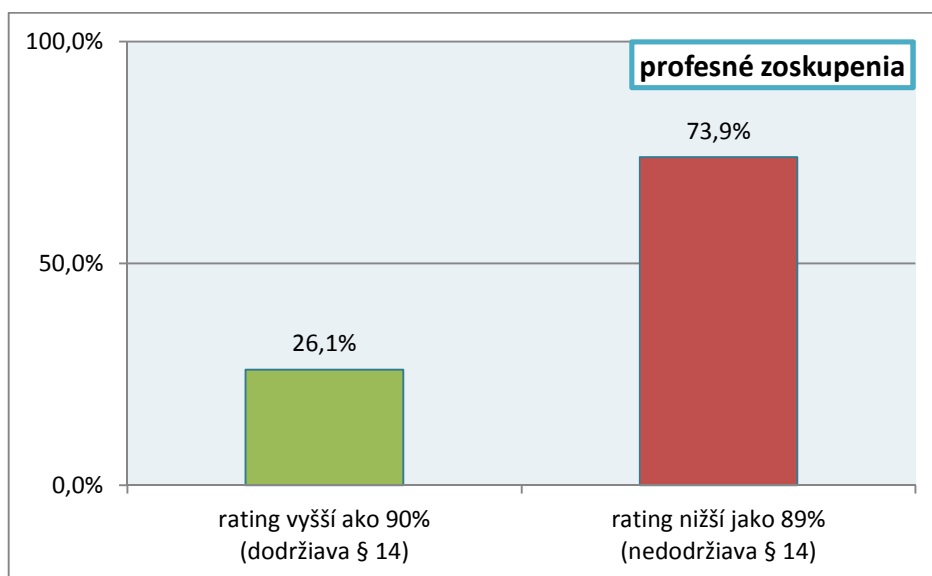
Graf 26 Znárodnenie absolútnych početností webových sídiel územnej samosprávy pre jednotlivé úrovne prístupnosti v roku 2011

V rámci porovnania relatívnych hodnôt v jednotlivých úrovniach prístupnosti neboli zaznamenané výraznejšie odchýlky. Zastúpenie webových sídiel je v rámci zníženej a nízkej úrovne zhodné. Najvýraznejšie rozdiely sme zaznamenali v rámci strednej a veľmi nízkej úrovne prístupnosti.



Graf 27 Porovnanie relatívnych početností pre jednotlivé úrovne prístupnosti v štátnej správe a v územnej samospráve v roku 2011

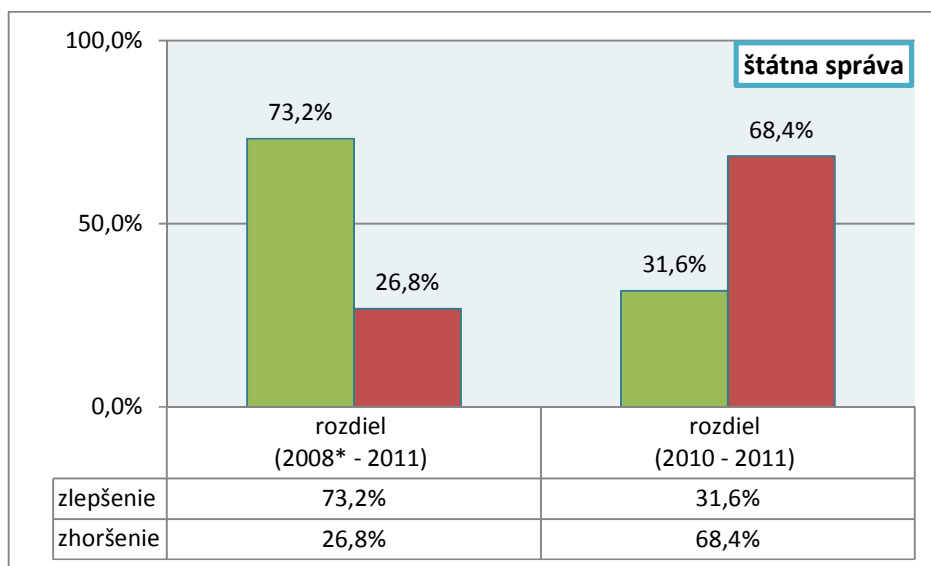
Najnepriaznivejšie zistenia boli v rámci verejného sektora vyhodnotené pre skupinu webových sídiel profesných zoskupení, pretože § 14 dodržiava iba približne každé piate webové sídlo.



Graf 28 Pomer webových sídiel profesných zoskupení na základe akceptovateľnej hranice ratingu prístupnosti v roku 2011

3 Vývoj prístupnosti webových sídiel v rokoch 2008 - 2011

Prístupnosť webových stránok je z hľadiska jednotného metodického konceptu systematicky sledovaná od roku 2008. Z uvedeného dôvodu môžu byť výsledky za jednotlivé roky štatisticky spracované a zistené zmeny vzájomne porovnané. **Presnejší obraz o vývoji prístupnosti webových stránok prinášajú zistenia práve tých sídiel, ktoré boli monitorované opakovane.** Skreslený pohľad môžu priniesť výsledky sídiel v minulosti nemonitorovaných, pretože ich výber môže podliehať faktoru náhody. Opakovane monitorované webové sídla sú rovnako cenným podkladom pre analýzu nových legislatívnych opatrení a zmien z hľadiska ich dopadu na dodržiavanie § 14. Osobitnú pozornosť je tak potrebné venovať práve roku 2011, pretože od **15. 7. 2011** boli do výsledného skóre ratingu prístupnosti metodicky zaradené nové povinné body (8.2, 8.3, 12.5, 13.1, 13.3, 13.11 a 13.15), ktoré boli zapracované medzi povinné požiadavky na základe výnosu 312 Ministerstva financií Slovenskej republiky z 9. júna 2010 o štandardoch pre informačné systémy verejnej správy. Tieto nové požiadavky boli do právnej normy zavedené na základe schválených pravidiel Web Content Accessibility Guidelines 2.0 v kontexte tzv. minimálnej úrovne (level A). Výsledky z roku 2011 je tak z aspektu vývoja potrebné interpretovať nanajvýš opatrne, pretože zistený stav môže do istej miery korešpondovať práve so zmenami súvisiacimi so zapracovaním týchto nových požiadaviek. Najviac zreteľné indikátory boli v tejto oblasti zaznamenané v štátnej správe, kde pre viac ako 2/3 opakovane monitorovaných webových sídiel (68,4%) bol v roku 2011 (v porovnaní s rokom 2010) zistený pokles výsledného ratingu prístupnosti.

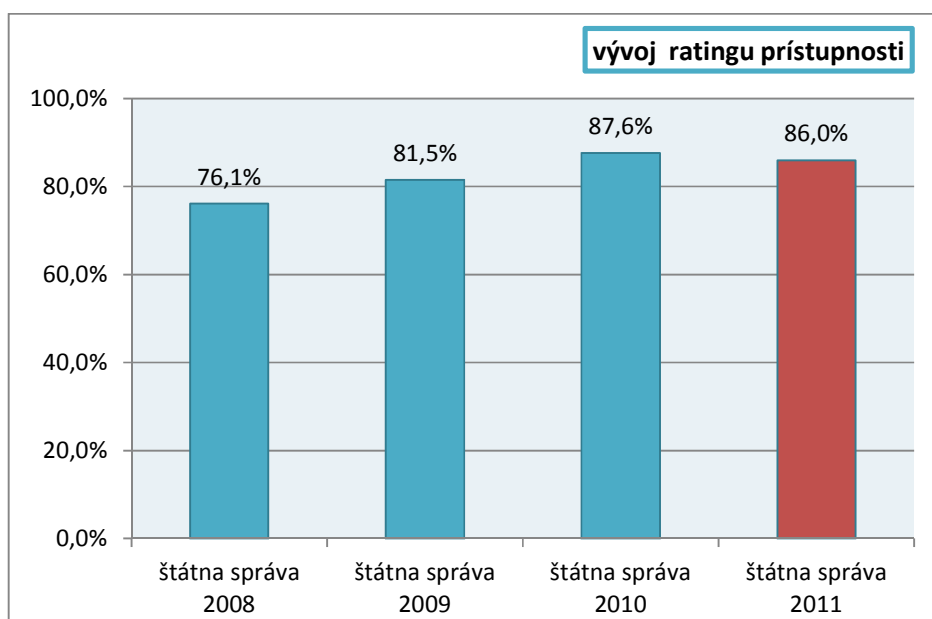


Graf 29 Porovnanie vývoja stavu prístupnosti webových sídiel v štátnej správe pre jednotlivé obdobia

Aj napriek poklesu priemerného ratingu v rokoch 2010 - 2011 sú zmeny v porovnaní s rokom 2008 pozitívne, pretože priemerná hodnota ratingu prístupnosti v štátnej správe stúpila v období 2008 - 2011 o 10%.

V roku 2008 malo priemerné webové sídlo štátnej správy zníženú úroveň prístupnosti a od roku 2009 sa nachádzalo v rámci intervalu strednej úrovne prístupnosti. Plynulý nárast ratingu prístupnosti v štátnej správe tak bol v roku 2011 zastavený, pričom v porovnaní s rokom 2010 sa jedná o pokles priemernej hodnoty o 1,6%.

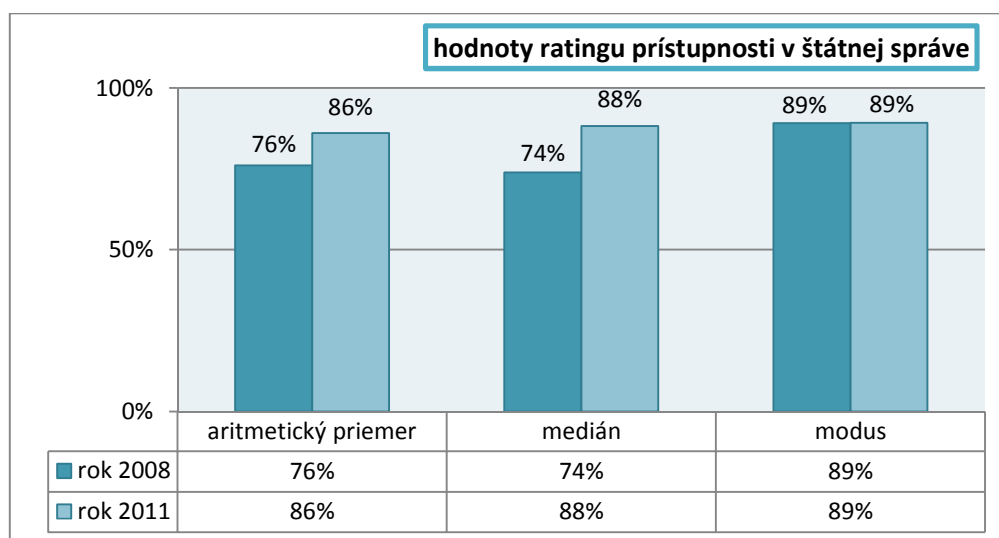
* Ak v roku 2008 nebolo pre daný subjekt uskutočnené monitorovanie, rozdiel sa vypočítava komparáciou s chronologicky najstarším rokom monitorovania.



Graf 30 Vývoj celkového priemerného ratingu prístupnosti štátnej správy v jednotlivých obdobiach monitorovania

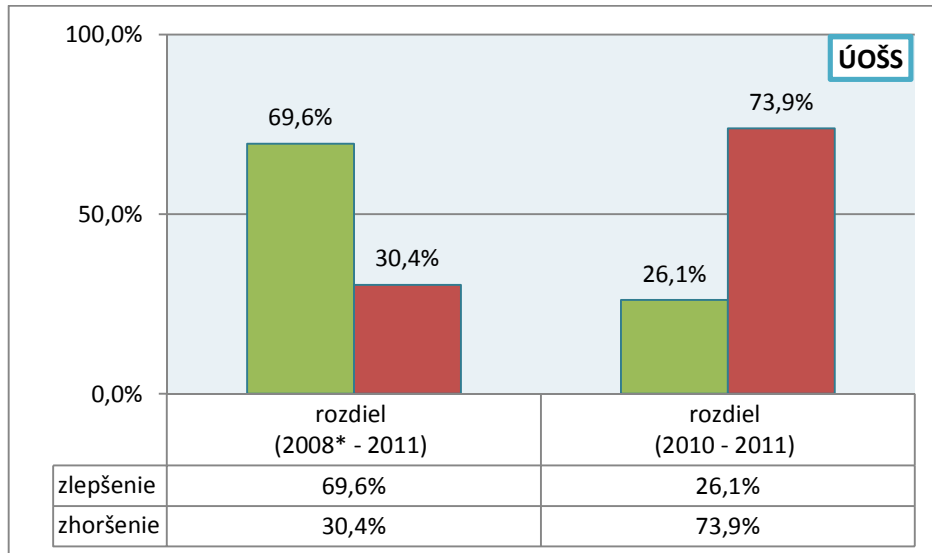
Zvýšenie mediánu ratingu prístupnosti v štátnej správe v rokoch 2008 - 2011 predstavuje hodnotu 14%.

Hodnota modusu prístupnosti v štátnej správe za rok 2011 sa napriek výraznému zlepšeniu priemeru a mediánu od roku 2008 nemení.



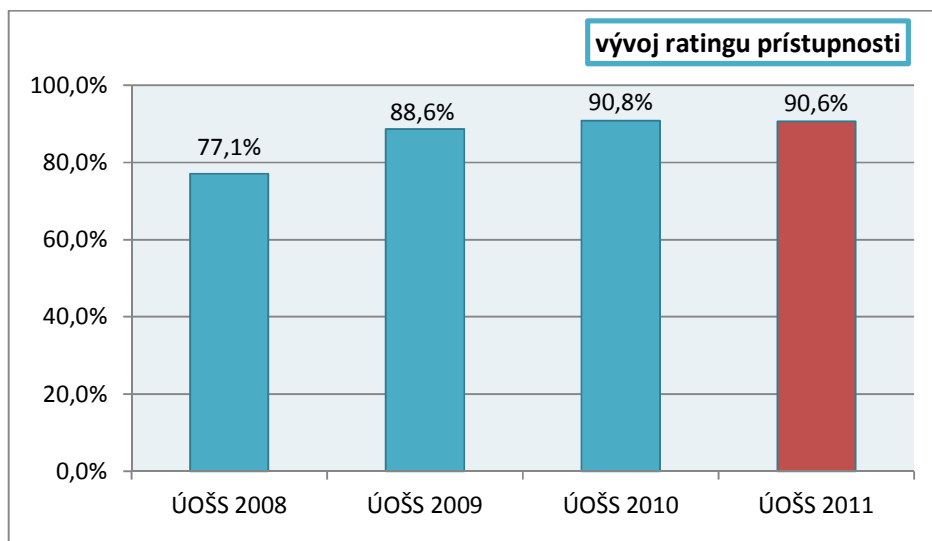
Graf 31 Porovnanie stredových hodnôt ratingu prístupnosti v štátnej správe v rokoch 2008 a 2011

Dopad právnych noriem sa premietol aj do vývoja stavu prístupnosti ústredných orgánov štátnej správy za rok 2011. Až pre 17 sídiel z celkového počtu 23 (73,9%) bol v porovnaní s rokom 2010 zaznamenaný pokles výsledného ratingu prístupnosti.



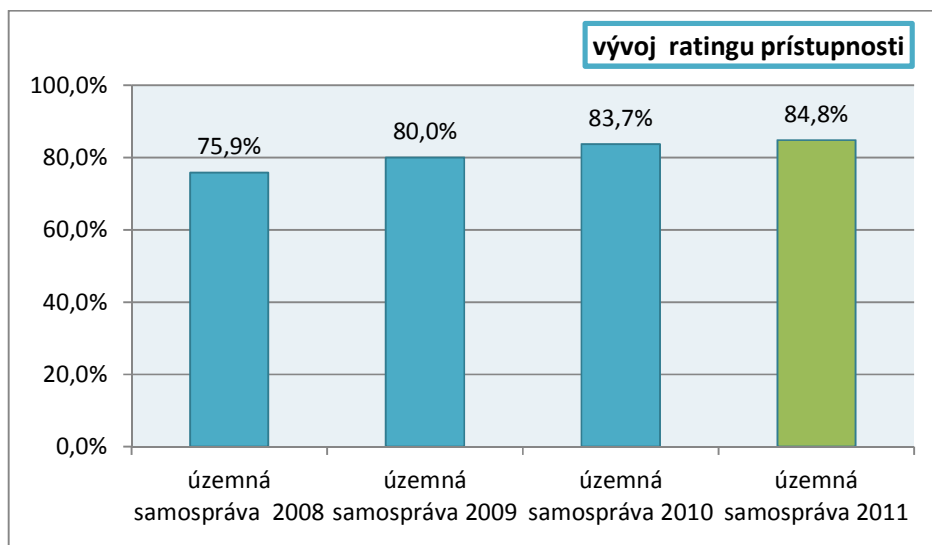
Graf 32 Porovnanie vývoja stavu prístupnosti webových sídiel ústredných orgánov štátnej správy pre jednotlivé obdobia

Celkový stav prístupnosti webových sídiel ústredných orgánov štátnej správy v roku 2011 je aj napriek vyššie uvedeným zisteniam v porovnaní s rokom 2010 takmer identický. Priemerné webové sídlo ústredných orgánov štátnej správy malo v roku 2011 vysokú úroveň prístupnosti. Celkový nárast ratingu prístupnosti je od roku 2008 o 13,5%.

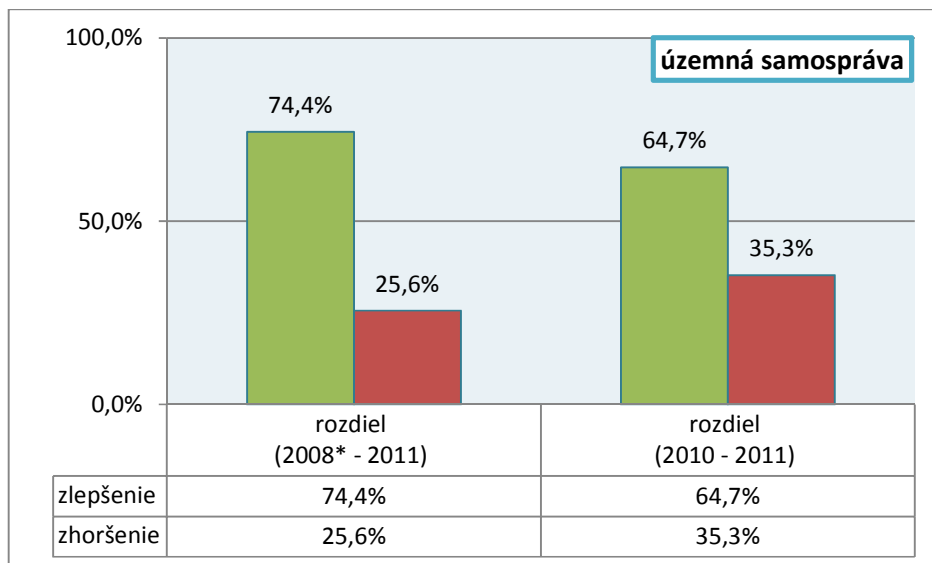


Graf 33 Vývoj priemerného ratingu prístupnosti ústredných orgánov štátnej správy v jednotlivých rokoch monitorovania

Kým v štátnej správe priniesla účinnosť novej právnej normy mierne zhoršenia, v územnej samospráve boli zaznamenané, naopak, mierne zlepšenia. Dôležité je ale uviesť, že počet opakovane monitorovaných webových sídiel je v územnej samospráve nedostatočný. Z uvedeného dôvodu môžu byť zistenia skresľujúce, pretože indikátory zlepšenia môžu korešpondovať s náhodným výberom vzorky. Pri istej simplifikácii tak môžeme povedať, že porovnané hodnoty zreteľne poukazujú na pozitívne smerovanie v rámci vývoja stavu prístupnosti v územnej samospráve. Nárast priemerného ratingu prístupnosti v roku 2011 je v porovnaní s rokom 2008 o 8,9%.

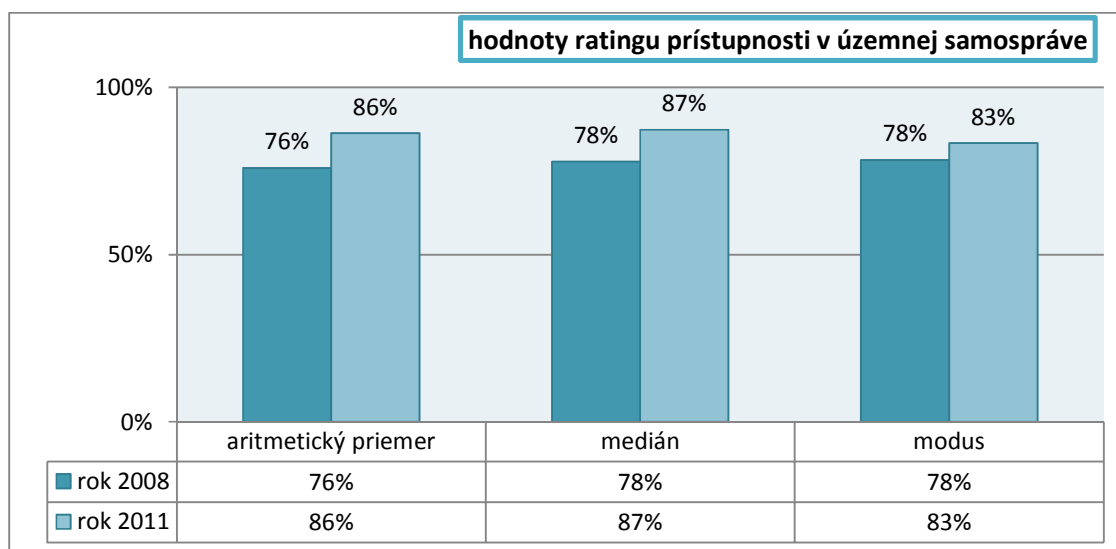


Graf 34 Vývoj priemerného ratingu prístupnosti webových sídiel územnej samosprávy v jednotlivých rokoch monitorovania



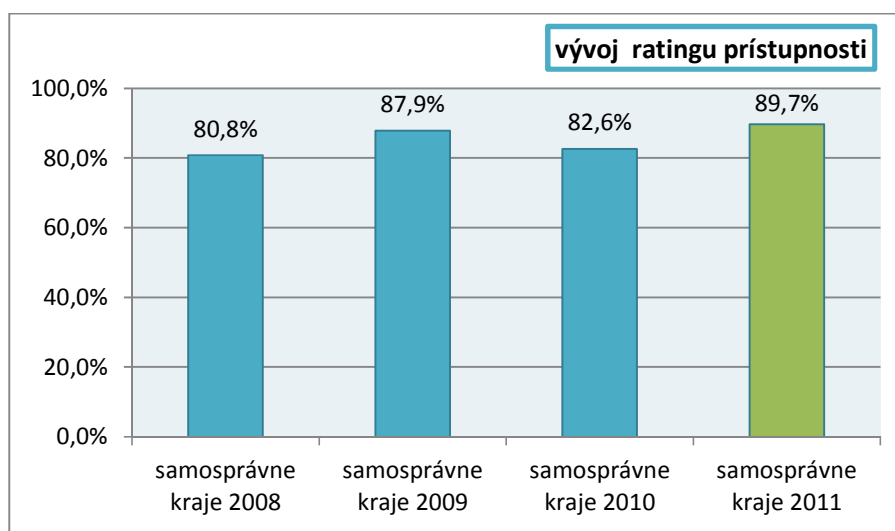
Graf 35 Porovnanie vývoja stavu prístupnosti webových sídiel územnej samosprávy pre jednotlivé obdobia

Najvýraznejší nárast stredovej hodnoty bol medzi rokmi 2008 - 2011 v rámci aritmetického priemeru. Naopak najnižší nárast bol v rámci stredovej hodnoty modusu.



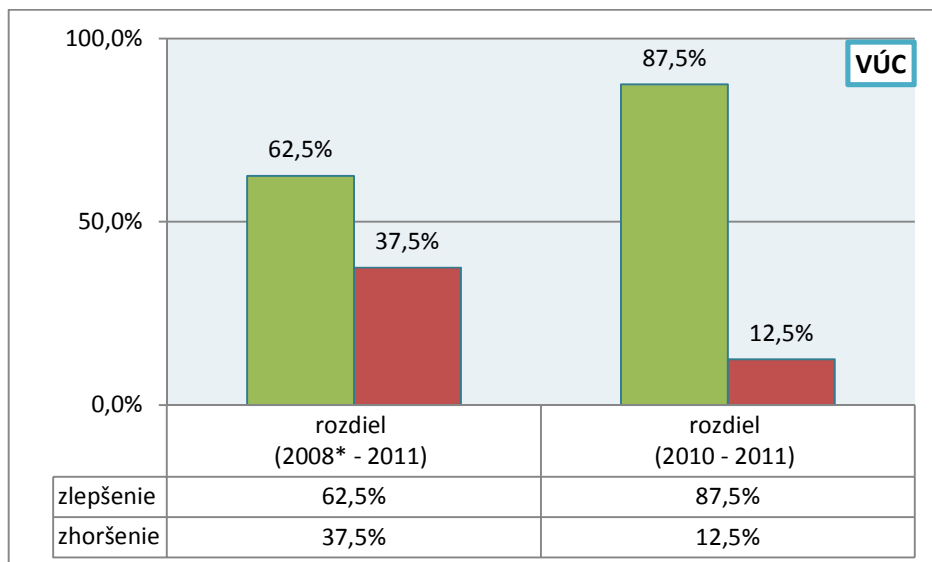
Graf 36 Porovnanie stredových hodnôt ratingu prístupnosti v územnej samospráve v rokoch 2008 a 2011

Historicky najvyššiu hodnotu priemerného webového sídla povinnej osoby sme zaznamenali v skupine webových sídiel samosprávnych krajov. Priemerné webové sídlo bolo v roku 2011 na hranici strednej a vysokej úrovne prístupnosti. V porovnaní s rokom 2008 sa jedná o nárast v hodnote 8,9%.



Graf 37 Vývoj priemerného ratingu prístupnosti samosprávnych krajov (VÚC) v jednotlivých rokoch monitorovania

Obzvlášť pozitívne možno hodnotiť vývoj prístupnosti webových sídiel samosprávnych krajov. V porovnaní so všetkými skupinami sídiel bol medzi rokmi 2010 - 2011 zaznamenaný najvyšší počet zlepšení (7 z celkového počtu 8) ratingu prístupnosti.



Graf 38 Porovnanie vývoja stavu prístupnosti webových sídiel samosprávnych krajov pre jednotlivé obdobia