

Priebežná správa o výsledkoch prvej etapy monitoringu dodržiavania prístupnosti webových stránok

*Výsledky automatizovaného a manuálneho monitoringu situácie
v oblasti prístupnosti webových stránok*

Obsah

1 Prístupnosť webových stránok za obdobie 2013I	2
1.1 Špecifikácia monitorovania prístupnosti	2
1.2 Rozdelenie monitorovanej vzorky	3
1.3 Priebežné výsledky monitorovania prístupnosti webových stránok.....	4
1.3.1 Validita zdrojového kódu	6
1.3.2 Celkové zhrnutie hlavných zistení vo verejnej správe	8
1.3.3 Porovnanie hlavných zistení v štátnej správe a v územnej samospráve	9
1.3.4 Zhrnutie hlavných zistení v štátnej správe.....	11
1.3.5 Zhrnutie hlavných zistení v územnej samospráve	14
Prílohy	20

1 Prístupnosť webových stránok za obdobie 2013I

1.1 Špecifikácia monitorovania prístupnosti

Predmet monitorovania: Realizácia automatizovaného a manuálneho monitoringu situácie v oblasti prístupnosti webových stránok v rozsahu 200 vybraných webových sídiel.

Špecifikácia monitorovania: Prehľad dodržiavania štandardov prístupnosti webových stránok v rozčlenenej automatizovanej a zlúčenej manuálnej a automatizovanej forme.

Špecifikácia prác podľa písmena a) predmetu zmluvy: Vykonanie automatizovaného a manuálneho monitoringu situácie v oblasti prístupnosti webových stránok v rozsahu 70 vybraných webových sídiel s objednávateľom s určenou hĺbkou so zameraním najmä na webové sídla verejnej správy.

Špecifikácia prác podľa písmena b) predmetu zmluvy: Vykonanie automatizovaného a manuálneho monitoringu situácie v oblasti prístupnosti webových stránok v počte 50 webových sídiel, o ktoré požiadajú povinné osoby v zmysle zákona č. 275/2006 Z. z. o informačných systémoch verejnej správy a budú schválené objednávateľom.

Obdobie monitorovania:

- 2013I v rozsahu 70 webových sídiel (termín do 30.7.2013)

Nasledujúce obdobie monitorovania:

- 2013II v rozsahu 80 webových sídiel (termín do 15.11.2013)

Monitorovaná oblasť: Povinné požiadavky pravidiel pre prístupnosť z výnosu č. 312/2010 Ministerstva financií Slovenskej republiky z 9. júna 2010 o štandardoch pre informačné systémy verejnej správy.

1.2 Rozdelenie monitorovanej vzorky

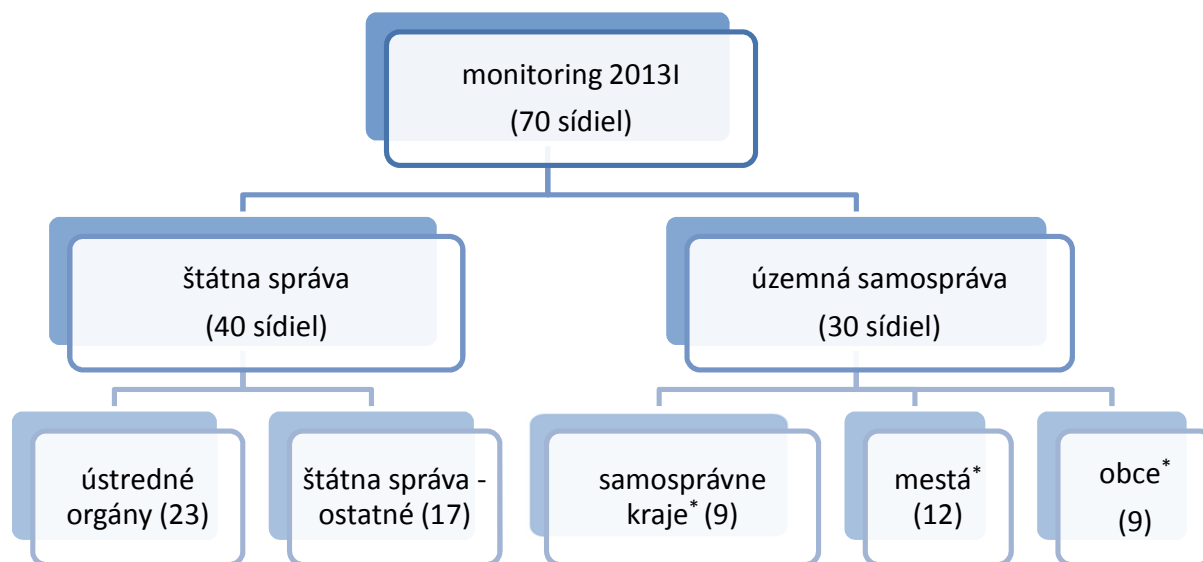
Monitorovaná vzorka 2013I pozostáva zo 70 webových sídiel povinných osôb, ktoré sú špecifikované nasledovne.

Štátnu správu spolu tvorí 40 webových sídiel rozdelených do dvoch základných skupín:

- 1) ústredné orgány štátnej správy (23)
- 2) štátna správa - ostatné (17)

Územná samospráva pozostáva z 30 webových sídiel členených do troch hlavných skupín, ktorých súčasťou sú aj podriadené organizácie.

- 1) samosprávne kraje* (9)
- 2) mestá* (12)
- 3) obce* (9)

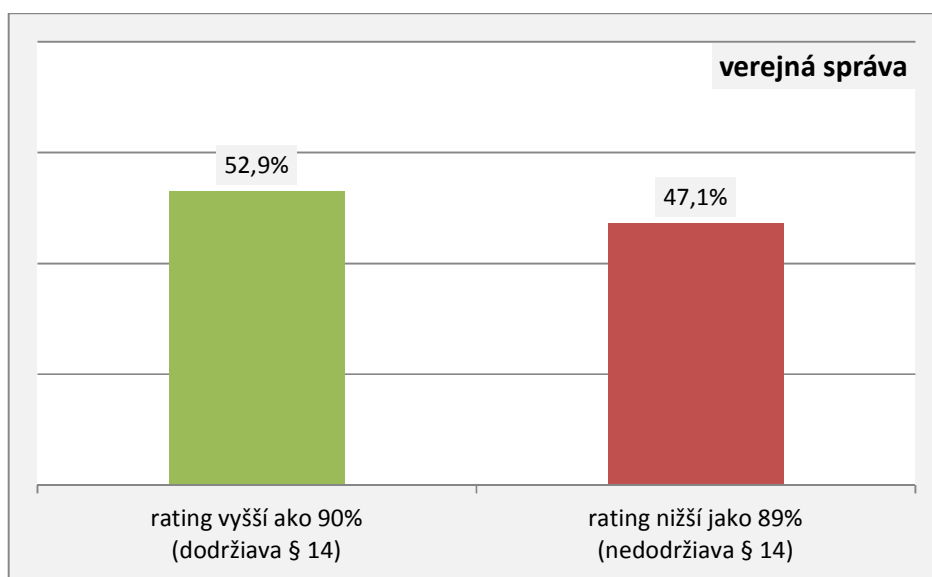


Obrázok 1 Známenie štruktúry monitorovanej vzorky 2013I

* vrátane podriadených

1.3 Priebežné výsledky monitorovania prístupnosti webových stránok

V priebehu prvej etapy roka 2013 bolo v štátnej správe a územnej samospráve monitorovaných 70 povinných osôb. Z celkových výsledkov vyplýva, že iba približne polovica z týchto povinných osôb dodržiava § 14*. Celkové zistenia k dodržiavaniu § 14 vo verejnej správe sú uvedené na nasledujúcom grafe 2.



Graf 1 Pomer webových sídiel na základe akceptovateľnej hranice ratingu prístupnosti vo verejnej správe za obdobie 2013I

Vo verejnej správe dodržiavalo § 14 v prvej etape 37 povinných osôb (52,9%) z celkového počtu 70.

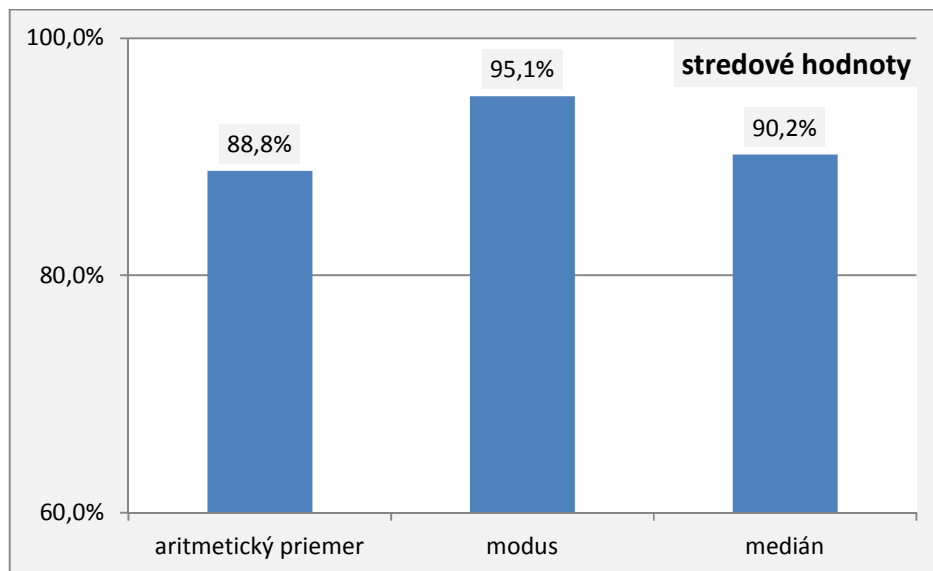
Poznámka I

Rating prístupnosti, ktorý je plne v zhode so znením zákona má hodnotu 100%.

Akceptovateľná hranica, ktorá sa metodicky považuje za dodržanie § 14 má hodnotu ratingu prístupnosti rovnú najmenej 90% alebo väčšiu.

* Výnosu č. 312 Ministerstva financií Slovenskej republiky z 9. júna 2010 o štandardoch pre informačné systémy verejnej správy

Priemerný rating prístupnosti povinnej osoby dosiahol hodnotu 88,8%, a bol tak v rozpore so znením paragrafu 14. Naopak, zistená hodnota mediánu je vyššia o 1,4%.



Graf 2 Stredné (stredové) hodnoty ratingu prístupnosti vo verejnej správe za obdobie 2013I

Celkovo najvyšší počet webových sídiel (6) dosiahol rating prístupnosti práve hodnotu 95,1%. Pre spresnenie celkového obrazu uvádzame, že distribúcia početností je multimodálna, a rovnaký počet povinných osôb sme tak zaznamenali aj pre ratingy prístupnosti 90,2%, 87,3% a 86,3%.

Priemerné webové sídlo povinnej osoby vo verejnej správe leží na hranici medzi mierne narušenou (strednou) a vysokou úrovňou prístupnosti.

Poznámka II

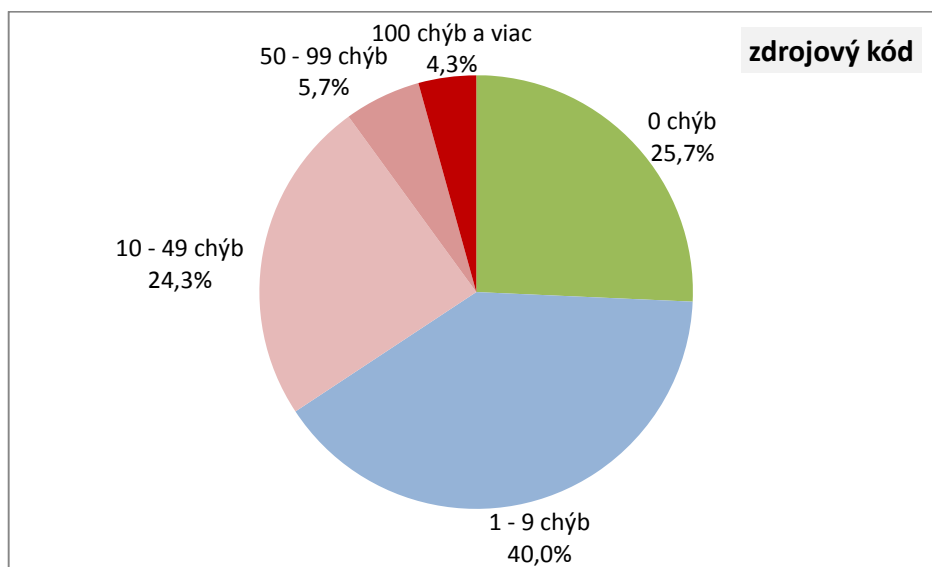
Aritmetický priemer vyjadruje súčet jednotlivých zistených hodnôt (ratingov prístupnosti), ktorý je delený ich celkovým počtom.

Medián predstavuje takú hodnotu z číselného radu (ratingov prístupnosti) usporiadaného podľa veľkosti, ktorá je umiestnená presne v ich strede (v našom prípade rozdeľuje usporiadaný číselný rad ratingov prístupnosti podľa veľkosti na dve polovice).

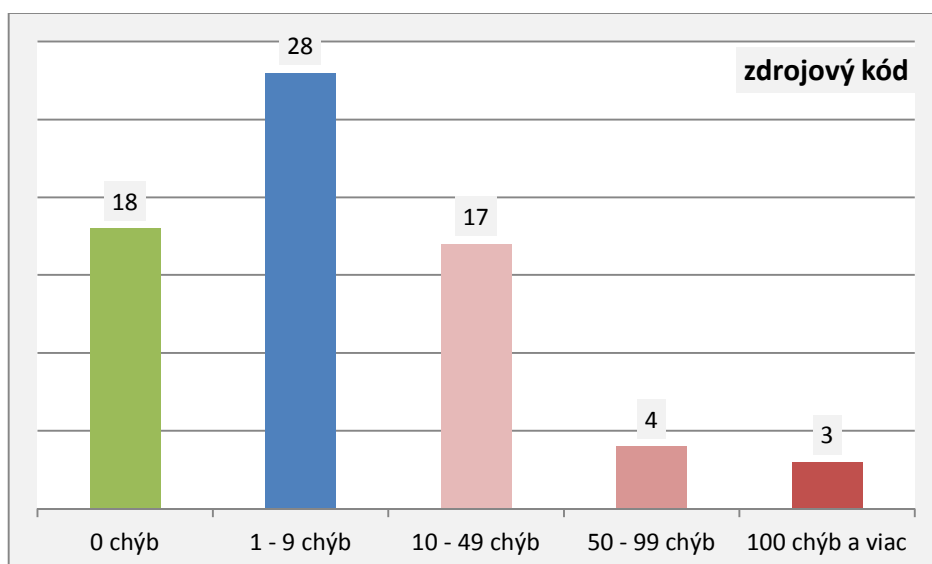
Modus je hodnota, ktorá sa medzi jednotlivými zisteniami (ratingov prístupnosti) vyskytuje v najvyššej frekvencii (najčastejšie).

1.3.1 Validita zdrojového kódu

- Štvrtina webových sídiel povinných osôb má zdrojový kód úvodnej webovej stránky v súlade so špecifikáciou konzorcia W3.
- Priemerný počet chýb v zdrojovom kóde hlavnej webovej stránky povinnej osoby je 23.
- Najvyšší počet chýb v zdrojovom kóde (437) na **hlavnej webovej stránke** bol zaznamenaný na colnej sekcii Finančného riaditeľstva SR (www.colnasprava.sk).

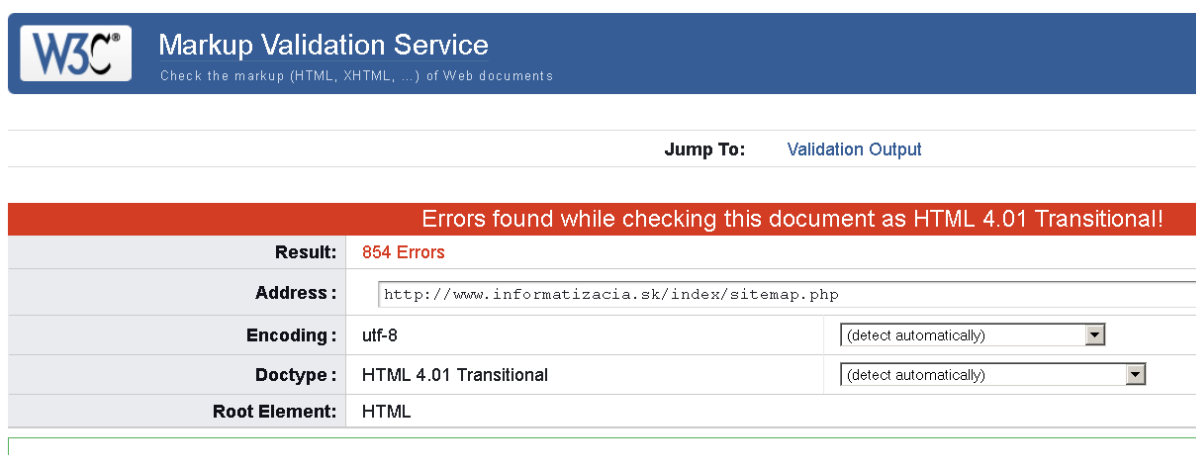


Graf 3 Validita zdrojového kódu hlavných webových stránok povinných osôb vo verejnej správe (relatívne početnosti) za obdobie 2013I



Graf 4 Validita zdrojového kódu hlavných webových stránok povinných osôb vo verejnej správe (absolútne početnosti) za obdobie 2013I

- Každé desiate webové sídlo má na úvodnej webovej stránke viac ako 50 chýb.
- Priemerná webová stránka povinnej osoby obsahuje 16 chýb v zdrojovom kóde.
- Webová stránka so zisteným s celkovo najvyšším počtom chýb v zdrojovom kóde (854) bola zaznamenaná na stránke Informačného portálu o informatizácii spoločnosti (<http://www.informatizacia.sk/index/sitemap.php>).



Obrázok 2 Znáznornenie výsledku automatického testovania validity zdrojového kódu povinnej osoby nástrojom konzorcia W3

Poznámka III

Formálna úprava a gramatika zdrojového kódu bola hodnotená využitím on-line nástroja a služby konzorcia W3 (<http://validator.w3.org/>).

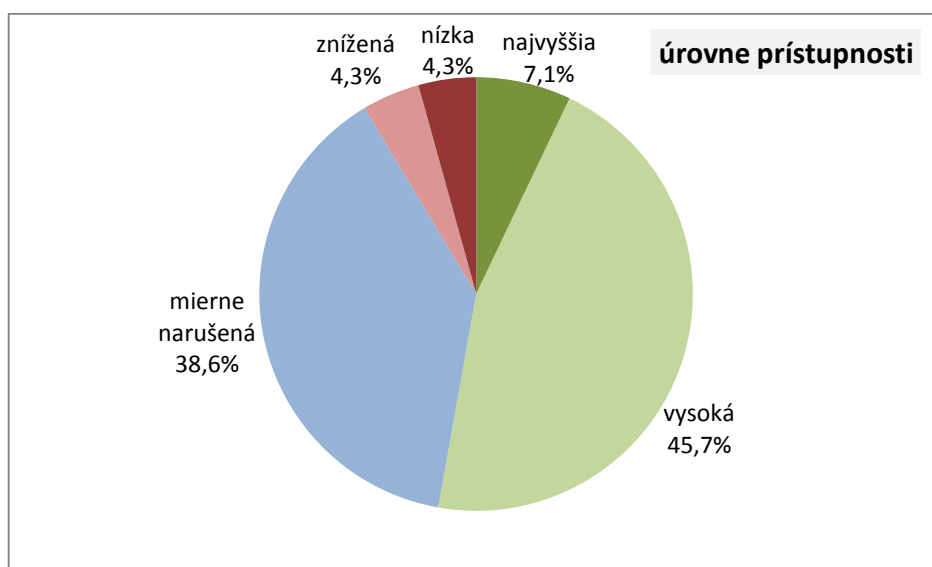
Pre každé webové sídlo bolo využitím automatického nástroja W3 testovaných 10 webových stránok.

Poznámka IV

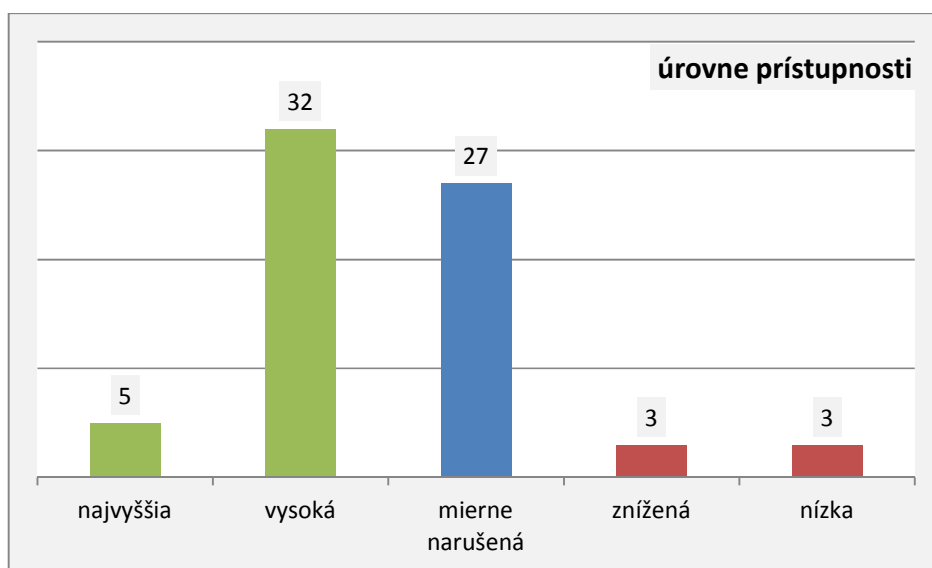
Vzťah medzi skutočnou prístupnosťou webovej stránky a validitou zdrojového kódu tejto stránky nie je štatisticky významný (signifikantný). To znamená, že webová stránka s vysokým počtom chýb v zdrojovom kóde nie je automaticky neprístupná, a naopak, webová stránka s validným zdrojovým kódom môže byť pre používateľa v skutočnosti neprístupná. Príkladom je sídlo daňovej sekcie Finančného riaditeľstva SR (www.drshr.sk), ktorá má zdrojový kód validný, avšak rating prístupnosti webového sídla dosiahol hodnotu iba 62,7%.

1.3.2 Celkové zhrnutie hlavných zistení vo verejnej správe

- Najvyšší rating prístupnosti 98% dosiahli povinné osoby:
 - Najvyšší kontrolný úrad SR (www.nku.gov.sk)
 - Úrad priemyselného vlastníctva SR (www.upv.sk)
 - Prešovský samosprávny kraj (www.vucpo.sk)
- Povinné osoby s najnižšími hodnotami ratingu prístupnosti (menej ako 70%):
 - Mesto Holíč (www.holic.sk)
 - Sekcia colná Finančného riaditeľstva SR (www.colnasprava.sk)
 - Sekcia daňová Finančného riaditeľstva SR (www.drsrc.sk)
- Zásadné nedostatky, tak vo vzťahu k potrebám používateľov so zdravotným postihnutím, ako aj vo vzťahu k povinnostiam povinných osôb vyplývajúcich z právnych noriem, sme zaznamenali pre každú desiatu povinnú osobu.
- Približne polovica povinných osôb (52,9%) dodržiava §14.
- Priemerný počet chýb v zdrojovom kóde hlavnej webovej stránky povinnej osoby je 23.



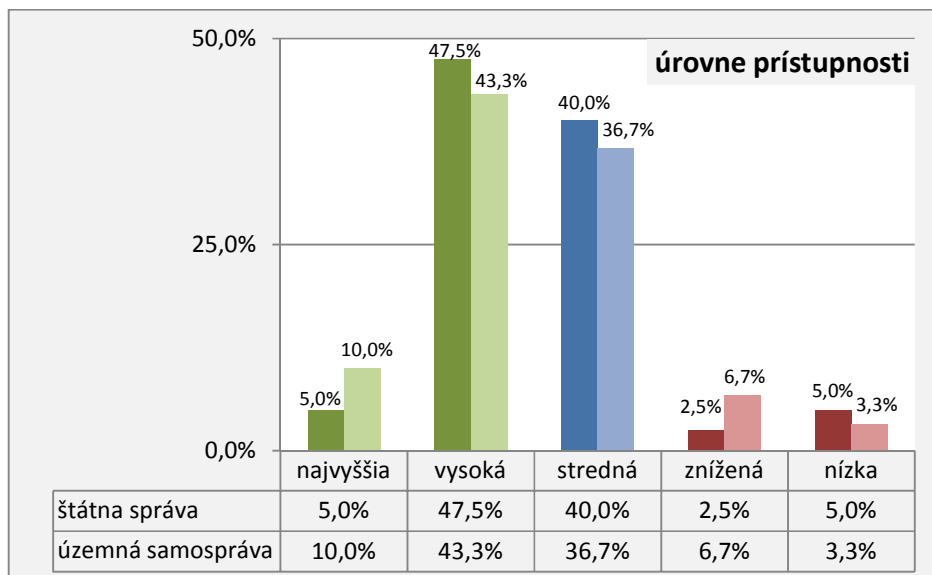
Graf 5 Distribúcia výsledkov hodnotenia prístupnosti webových stránok vo verejnej správe za obdobie 2013I pre jednotlivé úrovne prístupnosti



Graf 6 Znáznornenie absolútnych početností webových sídiel verejnej správy v rámci jednotlivých úrovní prístupnosti za obdobie 2013I

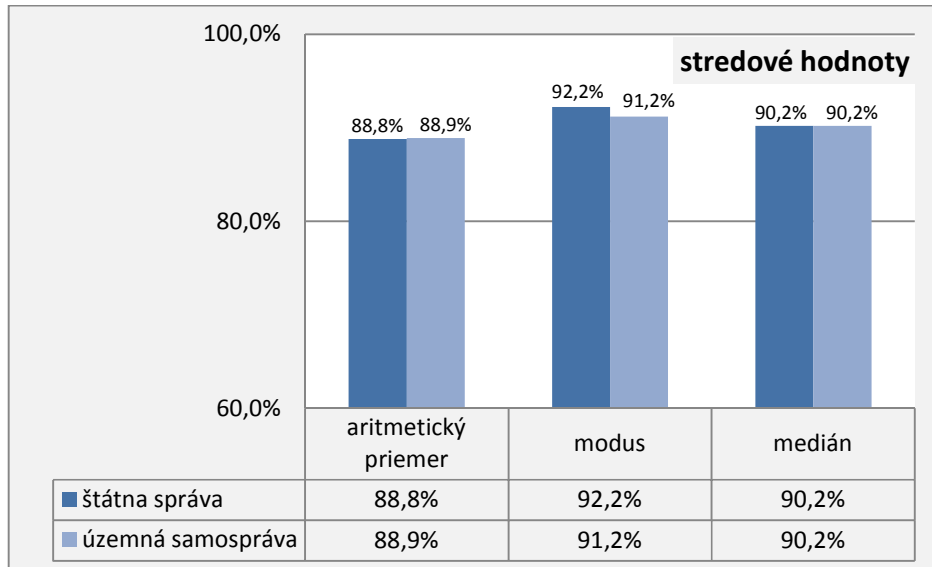
1.3.3 Porovnanie hlavných zistení v štátnej správe a v územnej samospráve

Pri komparovaní celkových výsledkov prístupnosti webových sídiel v štátnej správe a v územnej samospráve sú zistenie veľmi podobné. Do istej miery je však prekvapivým zistením, že v rámci intervalu najvyššej a vysokej úrovne prístupnosti bol u pomerových ukazovateľoch zaznamenaný vyšší počet webových sídiel v územnej samospráve.



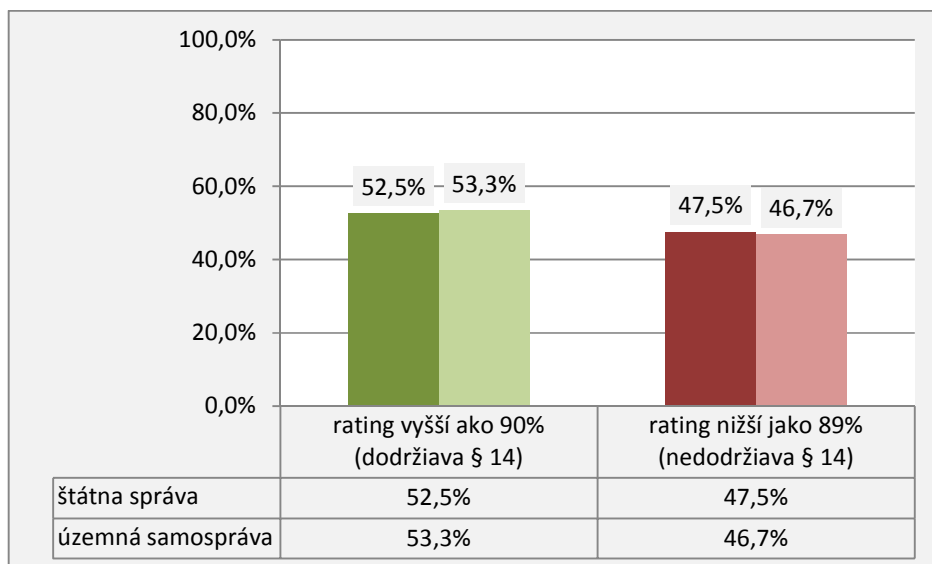
Graf 7 Porovnanie úrovní prístupnosti v štátnej správe a v územnej samospráve za obdobie 2013I

Zistenia ilustrujúce takmer identický stav prístupnosti v štátnej správe v územnej samospráve sme zaznamenali aj pre jednotlivé stredové hodnoty. Rozdiel aritmetických priemerov dosiahol hodnotu iba 0,1%. Najvyšší rozdiel pri porovnaní stredových hodnôt bol pre modus (1%).



Graf 8 Porovnanie stredových hodnôt ratingov prístupnosti v štátnej správe a územnej samospráve za obdobie 2013I

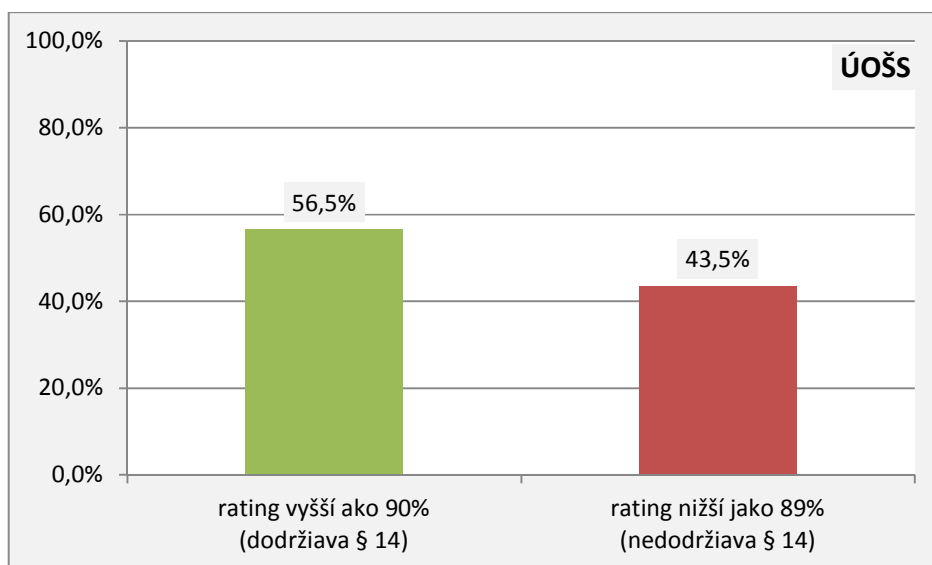
Počet povinných osôb, ktoré dodržiavajú § 14, je v územnej samospráve v porovnaní so štátnou správou vyšší o 0,9%.



Graf 9 Pomer webových sídiel na základe akceptovateľnej hranice ratingu prístupnosti v štátnej správe a územnej samospráve v období 2013I

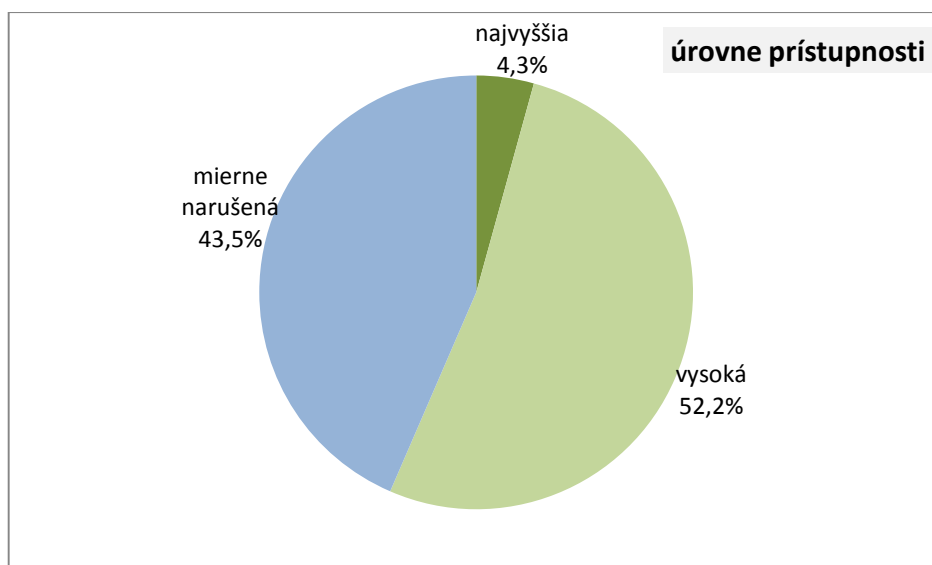
1.3.4 Zhrnutie hlavných zistení v štátnej správe

V skupine ústredných orgánov štátnej správy malo 13 povinných osôb (56,5%) rating prístupnosti 90% alebo vyšší. Naopak 10 povinných osôb (43,5%) vykazovalo rating prístupnosti 89% alebo nižší. Organizácia s najvyšším ratingom prístupnosti (98,0%) bol Úrad priemyselného vlastníctva SR. Najnižší rating (80,4%) dosiahlo Ministerstvo spravodlivosti SR.

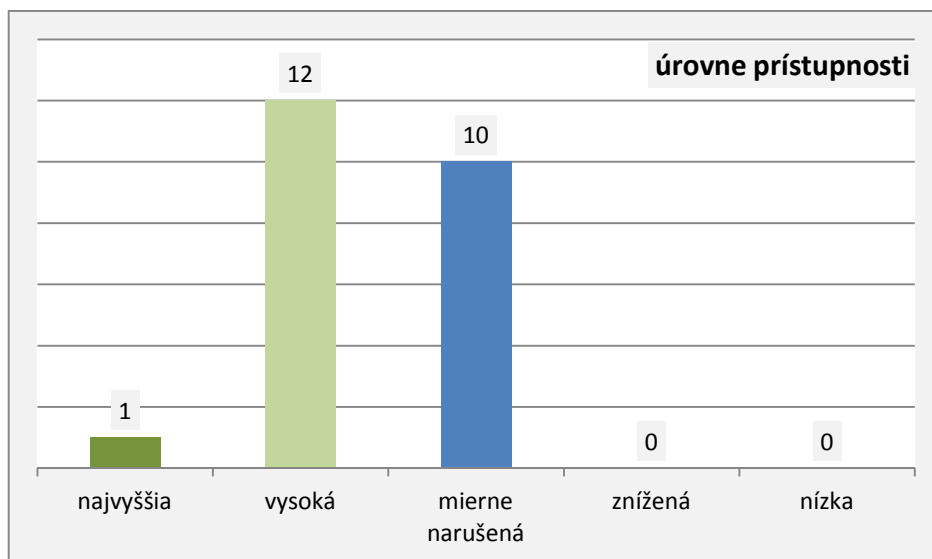


Graf 10 Pomer webových sídiel na základe akceptovateľnej hranice ratingu prístupnosti v rámci ústredných orgánov štátnej správy v období 2013I

Ani jedno webové sídlo ústredných orgánov štátnej správy nedosiahlo rating prístupnosti nižší ako 79% (zníženú úroveň prístupnosti).

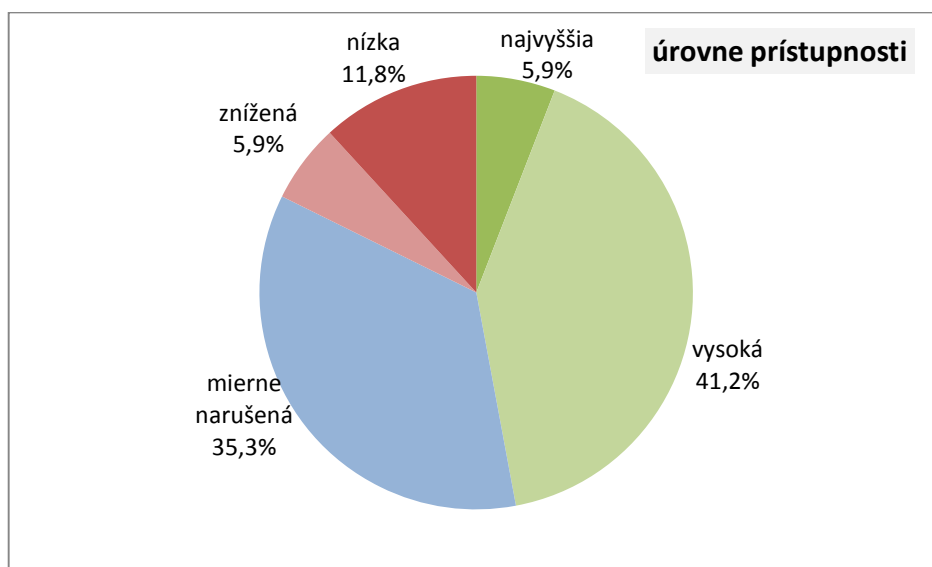


Graf 11 Rozloženie jednotlivých úrovní prístupnosti povinných osôb ústredných orgánov štátnej správy



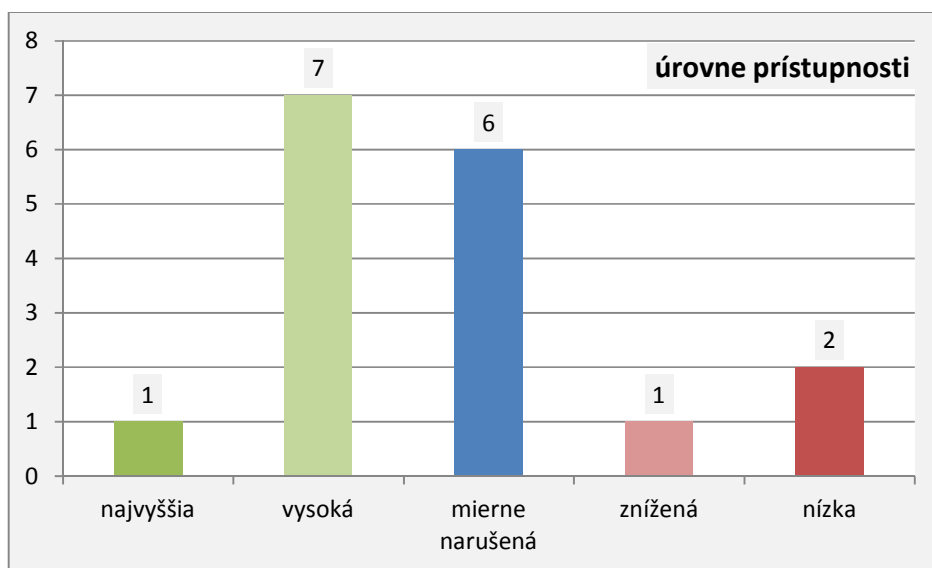
Graf 12 Znáozornenie absolútnych početností webových sídiel ústredných orgánov štátnej správy pre jednotlivé úrovne prístupnosti

Na celkový pozitívnejší obraz o stave prístupnosti webových stránok v štátnej správy majú nezanedbateľný vplyv ústredné orgány. Kým priemerné webové sídlo ústredných orgánov má hodnotu ratingu prístupnosti 90,1%, u povinných osôb štátnej správy je táto hodnota nižšia o 3,1%.



Graf 13 Rozloženie jednotlivých úrovní prístupnosti povinných osôb štátnej správy bez ústredných orgánov

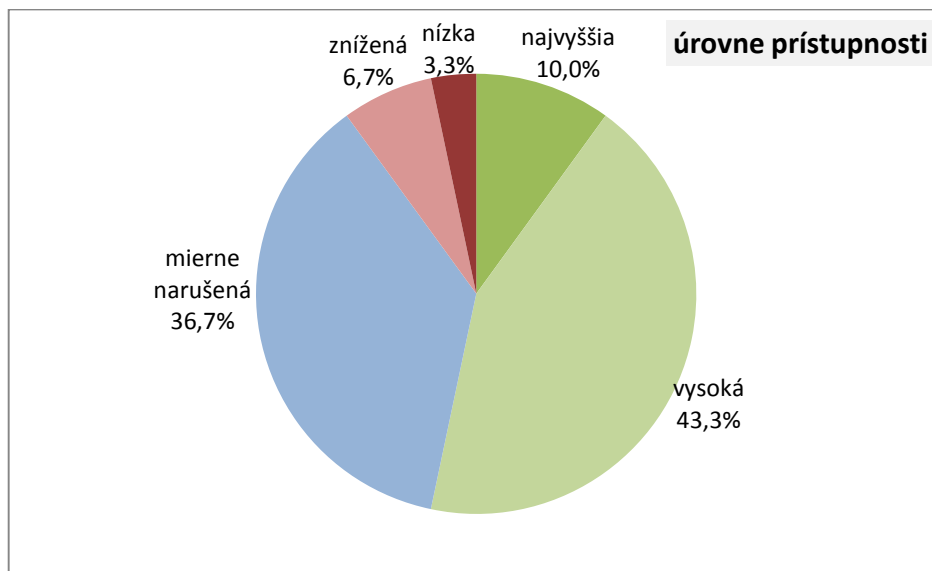
- Menej ako polovica povinných osôb (47,1%) štátnej správy mimo ústredných orgánov dodržiava §14.
- Takmer každé piate webové sídlo štátnej správy obsahuje zásadné nedostatky v oblasti prístupnosti vo vzťahu k potrebám používateľov so zdravotným postihnutím alebo iným znevýhodnením.



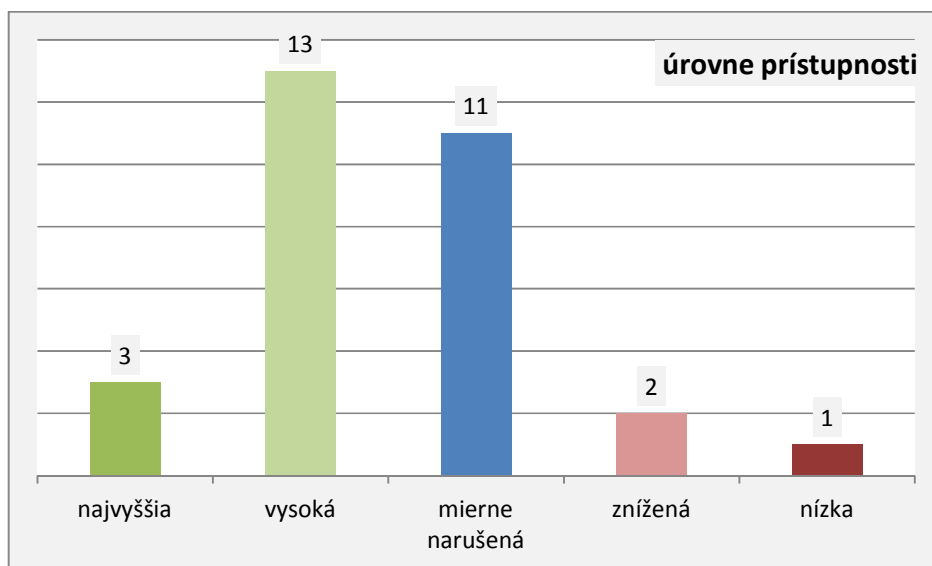
Graf 14 Znáozornenie absolútnych početností webových sídiel štátnej správy bez ústredných orgánov pre jednotlivé úrovne prístupnosti

1.3.5 Zhrnutie hlavných zistení v územnej samospráve

Každé desiate webové sídlo v územnej samospráve dosiahlo rating prístupnosti vyšší ako 96%. Rovnaký počet webových sídiel (presne 10% z celkového množstva) má rating prístupnosti nižší ako 80%.



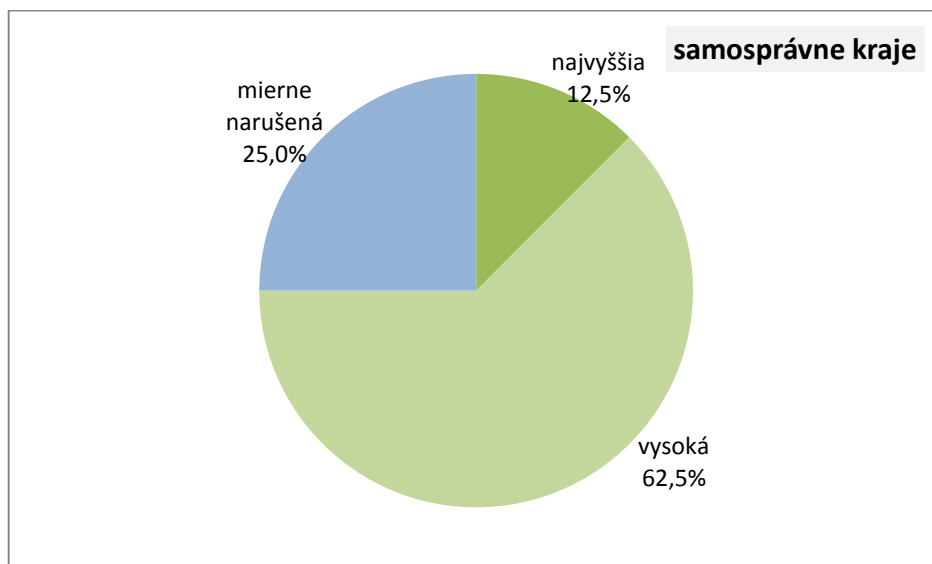
Graf 15 Distribúcia jednotlivých úrovní prístupnosti webových sídiel územnej samosprávy



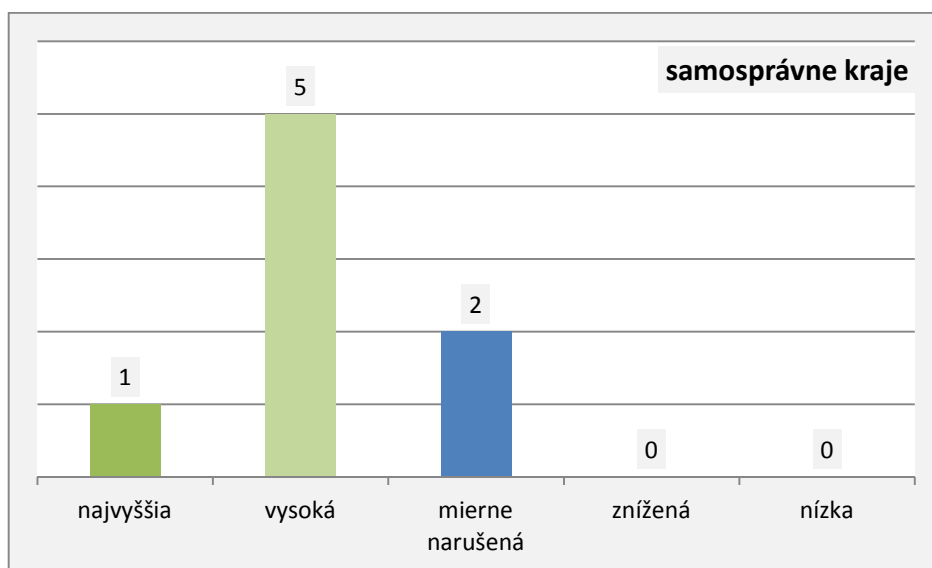
Graf 16 Znáznornenie absolútnych početností webových sídiel územnej samosprávy pre jednotlivé úrovne prístupnosti

Presne $\frac{1}{4}$ webových sídiel samosprávnych krajov má mierne narušenú úroveň prístupnosti. Celkovo najvyššiu úroveň prístupnosti dosiahol Prešovský samosprávny kraj (rating 98,0%).

Naopak, najnižšiu úroveň prístupnosti sme zaznamenali u Žilinského samosprávneho kraja (rating 85,3%).

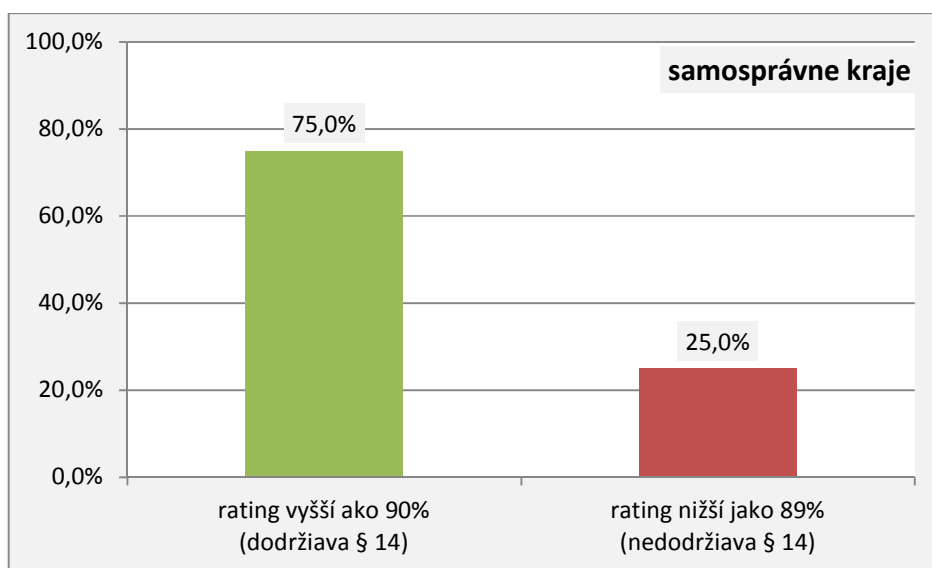


Graf 17 Distribúcia jednotlivých úrovní prístupnosti webových sídiel samosprávnych krajov



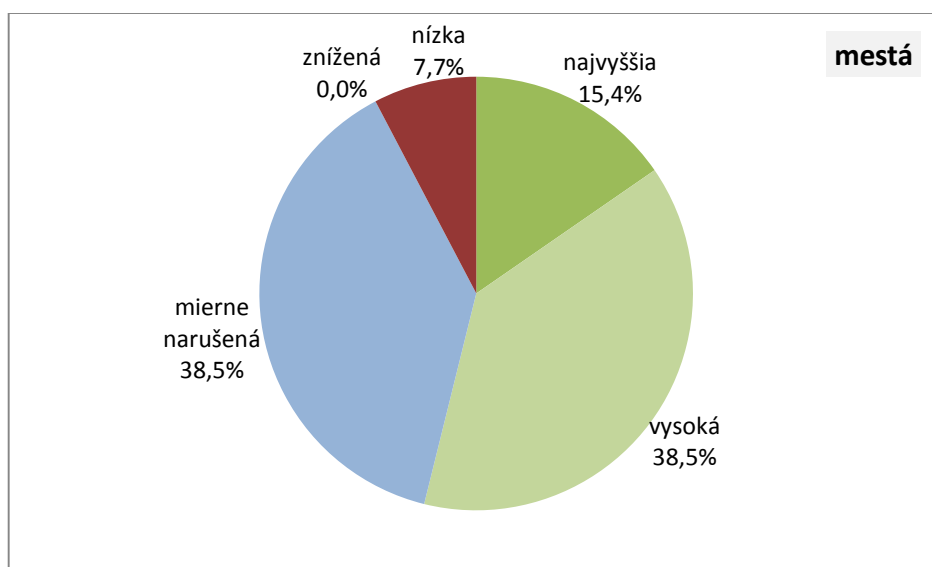
Graf 18 Znázornenie absolútnych početností webových sídiel samosprávnych krajov pre jednotlivé úrovne prístupnosti

Z hľadiska zastúpenia povinných osôb nad akceptovateľnou hranicou ratingu prístupnosti (dodržanie § 14) sú zistenia v skupine webových sídiel samosprávnych krajov uspokojivé. $\frac{3}{4}$ samosprávnych krajov (6 z 8-mich) dodržiava § 14.



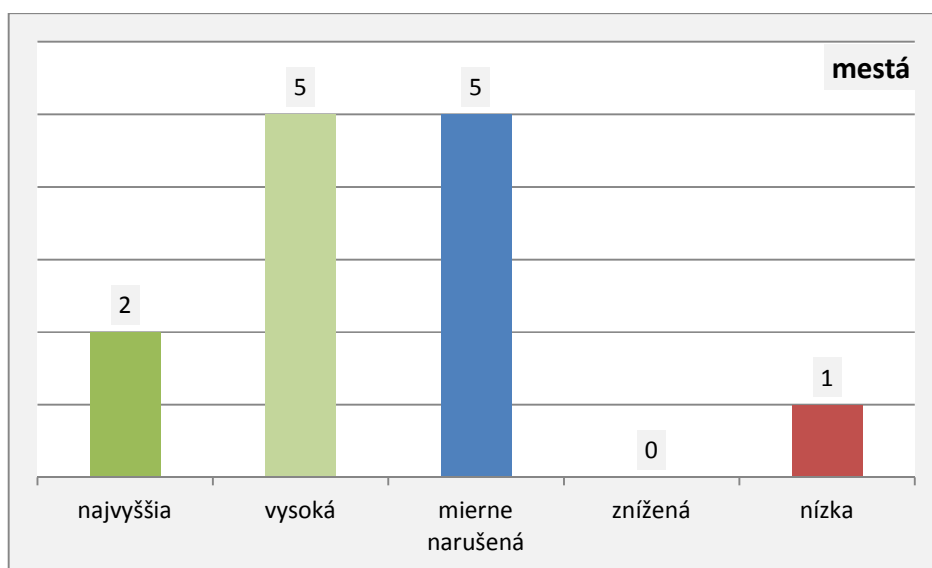
Graf 19 Pomer webových sídiel samosprávnych krajov na základe akceptovateľnej hranice ratingu prístupnosti v období 2013I

Priemerné webové sídlo mesta má mierne narušenú úroveň prístupnosti (rating 87,9%).



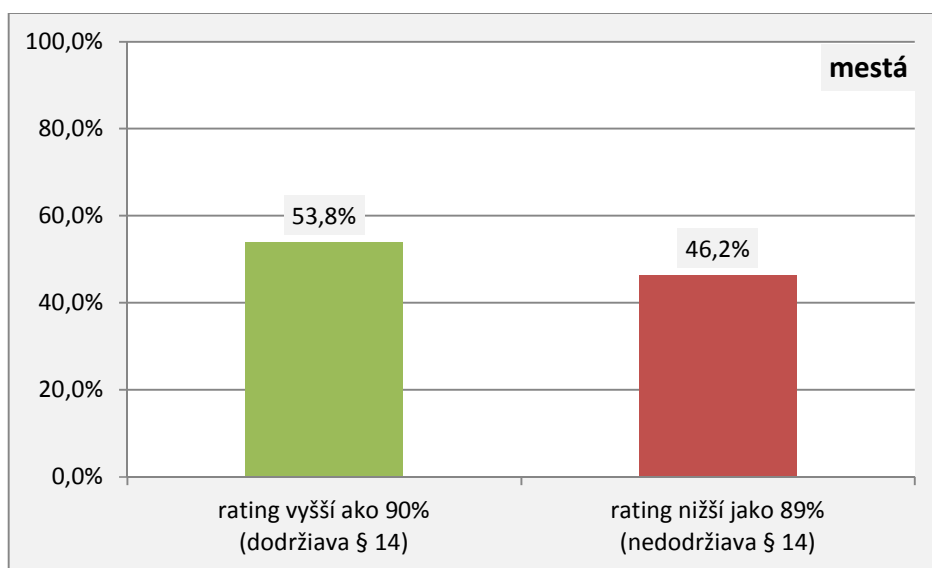
Graf 20 Znáozornenie relatívnych početností webových sídiel miest pre jednotlivé úrovne prístupnosti

Ani jedno webové sídlo mesta nedosiahlo zníženú úroveň prístupnosti. Najnižší rating prístupnosti dosiahlo webové sídlo mesta Holíč. Pre zaujímavosť uvádzame, že najlepšie zlepšenie od roku 2011 dosiahlo mesto Trnava (nárast ratingu prístupnosti bol o 26,5%).



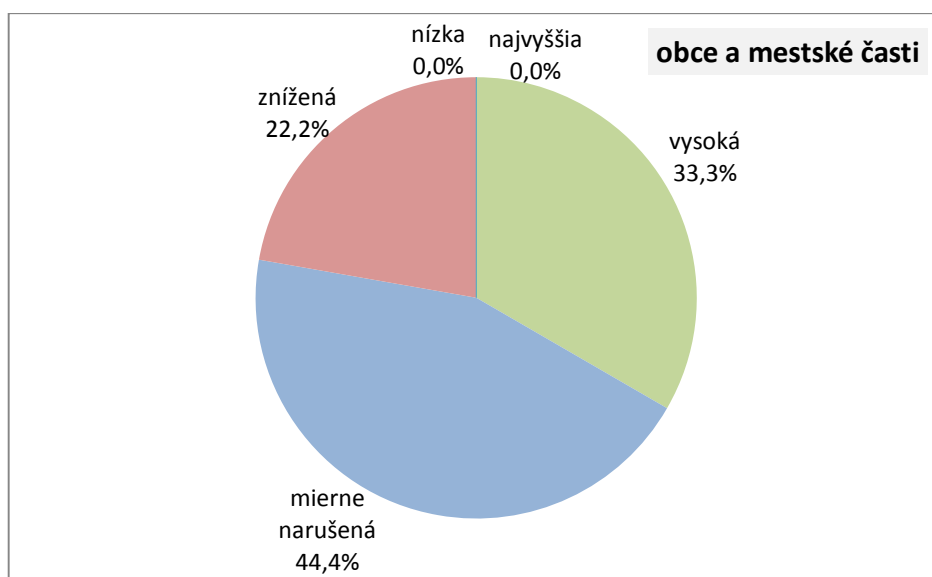
Graf 21 Znáozornenie absolútnych početností webových sídiel miest pre jednotlivé úrovne prístupnosti

Viac ako polovica (53,8%) webových sídiel miest má rating prístupnosti nad akceptovateľnou hranicou (dodržiava § 14).



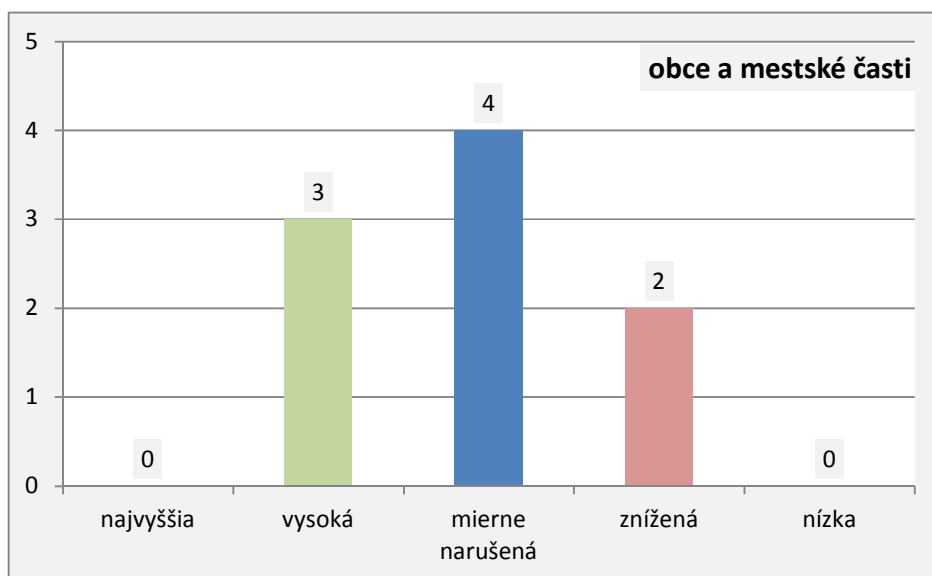
Graf 22 Pomer webových sídiel miest na základe akceptovateľnej hranice ratingu prístupnosti v období 2013I

Každé tretie webové sídlo obcí a mestských častí malo vysokú úroveň prístupnosti. Najvyšší rating prístupnosti 94,1% dosiahla obec Častá (www.obec-casta.sk). Z mestských častí dosiahla najvyšší rating 95,1% Mestská časť Dúbravka (www.dubravka.sk).



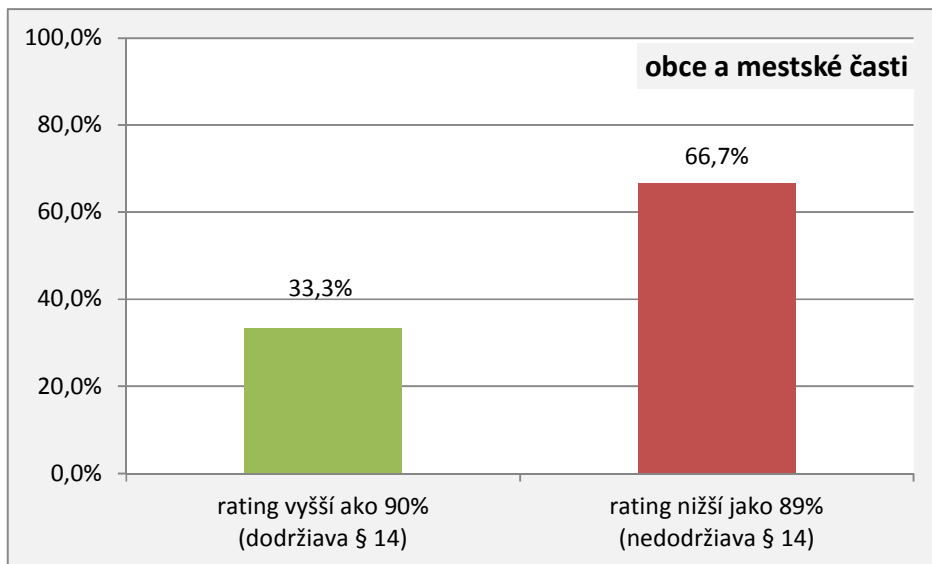
Graf 23 Distribúcia relatívnych početností webových sídiel obcí a mestských častí pre jednotlivé úrovne prístupnosti

Obec Hlboké nad Váhom (www.hlbokenadvahom.sk) s ratingom prístupnosti 79,4% dosiahla zo všetkých obcí najnižšiu úroveň prístupnosti. Mestská časť Staré Mesto v Košiciach (www.kosice-city.sk) dosiahla rating prístupnosti ešte o jedno percento nižší (78,4%).



Graf 24 Znáznornenie absolútnych početností webových sídiel obcí a mestských častí pre jednotlivé úrovne prístupnosti

Iba 1/3 webových sídiel obcí (33,3%) má rating prístupnosti nad akceptovateľnou hranicou (dodríava § 14).



Graf 25 Pomer webových sídiel obcí a mestských častí na základe akceptovateľnej hranice ratingu prístupnosti v období 2013I

Prílohy

- Príloha 1 Monitorovacia vzorka
- Príloha 2 Poradia, usporiadané podľa dodržiavania prístupnosti webového sídla v štátnej správe za obdobie 2013I
- Príloha 3 Poradia, usporiadané podľa dodržiavania prístupnosti webového sídla v územnej samospráve za obdobie 2013I
- Príloha 4 Porovnanie výsledkov pre roky 2008 až 2013 v štátnej správe
- Príloha 5 Porovnanie výsledkov pre roky 2008 až 2013 v územnej samospráve